



## *Vai augstākās izglītības sistēma ir efektīva?*

*VK revīzijas ziņojums • Rīga, 2017. gada decembris*



Latvijas Republikas  
Valsts kontrole

## Cienījamais lasītāj!

Valsts kontrole ir pabeigusi revīziju augstākās izglītības jomā «Vai augstākās izglītības sistēma ir efektīva?», sagatavojot trīs revīzijas ziņojumu kopumu.

Revīzijā iekļautās valsts dibinātās augstākās izglītības institūcijas ir trīs ministriju padotībā. Tās ir — Izglītības un zinātnes ministrija (IZM), kas ir vadošā valsts pārvaldes iestāde izglītības un zinātnes nozarē, Kultūras ministrija (KM), kas ir vadošā valsts pārvaldes iestāde kultūras nozarē un Zemkopības ministrija (ZM), kas ir vadošā valsts pārvaldes iestāde lauksaimniecības, zivsaimniecības un meža nozarē. Veicot revīziju, vēlējamies noskaidrot, vai augstākās izglītības politikas plānošana, ieviešanas uzraudzība un finansēšanas kārtība nodrošina augstākās izglītības attīstībai noteikto mērķu sasniegšanu, tādējādi sniedzot ieguldījumu valsts attīstībā.

Augstākās izglītības sistēmā pēdējo desmit gadu laikā ir veiktas būtiskas izmaiņas, tomēr vēl arvien nav izdevies noteikt pietiekami ambiciozus mērķus augstākās izglītības attīstībai. Jaunais augstākās izglītības finansēšanas modelis ir atkarīgs no Eiropas Savienības struktūrfondu, tādēļ nerada pārlicību par ilgtspēju.

Mūsaprāt, labas kontroles sistēmas pār ierobežotajiem valsts budžeta resursiem studiju vietu finansēšanai veicinātu ne tikai efektīvāku augstākās izglītības mērķu sasniegšanu, bet arī — valsts budžeta finansētu studiju vietu pieejamību Latvijā.

Mēs ceram, ka Valsts kontroles ieteikumu ieviešana palīdzēs ministrijām un to pārraudzībā esošām augstākās izglītības institūcijām mērķtiecīgi attīstīt augstākās izglītības sistēmu, augstskolu pārvaldību un pilnveidot kontroli pār valsts budžeta līdzekļu ekonomisku un efektīvu izmantošanu.

Pateicamies ministrijām, augstskolām un augstākās izglītības jomas sadarbības organizācijām par sadarbību revīzijas ietvaros, par diskusijām un viedokļu apmaiņu, par revidentiem sniegto informāciju un atbalstu.

*Ar cieņu  
departamenta direktore  
Inese Kalvāne*

## Augstākās izglītības vadības sistēmā iesaistītās valsts institūcijas

<b>IZGLĪTĪBAS UN ZINĀTNES MINISTRIJA</b> Vadošā valsts pārvaldes iestāde izglītības, zinātnes un sporta nozarē, kā arī jaunatnes un valsts valodas politikas jomā	<ul style="list-style-type: none"><li>• īsteno vienotu valsts politiku un attīstības stratēģiju izglītībā</li><li>• izstrādā politikas plānošanas dokumentu un normatīvo aktu projektus izglītības jomā</li><li>• atbild par Izglītības likumā noteiktā mērķa — nodrošināt katram Latvijas iedzīvotājam iespēju attīstīt savu garīgo un fizisko potenciālu, lai veidotos par patstāvīgu un attīstītu personību, demokrātiskas Latvijas valsts un sabiedrības locekli — īstenošanu</li><li>• nodrošina VIIS uzturēšanu un aktualizāciju</li><li>• izstrādā priekšlikumus un noteiktā kārtībā iesniedz pieprasījumu valsts budžeta līdzekļu piešķiršanai izglītībai, zinātnei atbilstoši Izglītības likuma mērķim</li><li>• kontrolē izglītībai paredzēto valsts budžeta līdzekļu likumīgu izmantošanu tās padotībā esošajās izglītības iestādēs</li><li>• organizē darba tirgus attīstības un darbaspēka pieprasījuma izpēti un izglītojamo profesionālo orientāciju</li><li>• organizē un koordinē studiju kreditēšanu un studējošo kreditēšanu — kredītu izsniegšanu, apkalpošanu, administrēšanu, dzēšanu, kā arī kredītu un kredīta procentu piedziņu</li><li>• nodrošina IZM iedalīto valsts budžeta līdzekļu izmantošanu paredzētajiem mērķiem</li></ul>
<b>NOZARU MINISTRIJAS, KURU PADOTĪBĀ IR AUGSTSKOLAS</b>	<ul style="list-style-type: none"><li>• KM viena no apakšnozarēm ir kinematogrāfijas un kultūras un radošo industriju izglītība un tās funkcijas ir izstrādāt kultūras politiku, organizēt un koordinēt kultūras politikas īstenošanu</li><li>• ministrijas kontrolē savā padotībā esošo izglītības iestāžu finansiālo un saimniecisko darbību</li></ul>
<b>STUDIJU UN ZINĀTNES ADMINISTRĀCIJA</b> IZM padotībā esoša tiešās pārvaldes iestāde	<ul style="list-style-type: none"><li>• piedalās studentu kreditēšanas politikas veidošanā valstī</li><li>• nodrošina studiju kreditēšanu no valsts budžeta līdzekļiem</li><li>• koordinē un administrē studiju un studējošo kreditēšanu no kredītiestāžu līdzekļiem ar valsts vārdā sniegtu galvojumu</li><li>• administrēt un normatīvajos aktos par studiju kreditēšanu noteiktajos gadījumos nodrošināt kredītam pielīdzinātās stipendijas zinātniskā grāda ieguvei atmaksāšanu</li></ul>
<b>AUGSTĀKĀS IZGLĪTĪBAS PADOME</b> Publiska atvasināta persona	<ul style="list-style-type: none"><li>• sniedz atzinumu par augstākās izglītības institūciju reorganizāciju vai likvidāciju</li><li>• izstrādā augstākās izglītības un augstskolu attīstības nacionālo koncepciju, paredzot gan valsts, gan pašvaldību un citu juridisko un fizisko personu dibināto augstskolu attīstību, un veicināt visu veidu augstskolu un augstākās akadēmiskās un augstākās profesionālās izglītības līdztiesīgu un līdzsvarotu attīstību</li><li>• izstrādā ilgtermiņa plānus un priekšlikumus izglītības un zinātnes attīstībai augstākās izglītības sistēmā</li><li>• izstrādā priekšlikumus par augstskolu zinātniskā darba, personāla kvalifikācijas un studiju programmu kvalitātes celšanu</li><li>• prognozē valsts attīstībai nepieciešamo studentu skaitu valstī kopumā un izstrādā priekšlikumus par valsts budžeta finansēto studentu skaitu katrā nozarē</li><li>• izstrādā priekšlikumus par augstskolu struktūras maiņu valstī</li><li>• izstrādā priekšlikumus par augstākās izglītības pilnveidošanu un studiju apmaksu</li><li>• sniedz izglītības un zinātnes ministram un MK atzinumu par sagatavoto valsts budžeta projektu augstskolu finansēšanai</li><li>• uztur sakarus ar citu valstu institūcijām, kas risina augstākās izglītības jautājumus</li></ul>
<b>REKTORU PADOME</b> Koleģiāla konsultatīva institūcija	<ul style="list-style-type: none"><li>• izstrādā priekšlikumus izglītības un zinātnes ministram par augstākās izglītības attīstību</li><li>• apspriež jautājumus par kopēju studiju programmu izveidošanu, akadēmiskā personāla un materiālās bāzes izmantošanu</li><li>• sagatavo priekšlikumus un atzinumus par likumprojektiem un citiem normatīvajiem aktiem augstākās izglītības jomā</li><li>• sagatavo priekšlikumus par valsts budžeta līdzekļu sadali augstskolām</li></ul>

## Galvenie secinājumi

### Politikas plānošana un īstenošana

IZM ir vadošā valsts pārvaldes iestāde izglītības jomā un izstrādā politikas plānošanas dokumentu un normatīvo aktu projektus, veic dažādas aktivitātes politikas plānošanas dokumentos noteikto mērķu sasniegšanai. *IZM vēl arvien nav izdevies atrisināt jau kopš 2008. gada augstākās izglītības sistēmā konstatētas problēmas* (piemēram, izglītības monitoringa sistēmas trūkums, neefektīva augstākās izglītības finansēšana un pārvaldība, talantīgu un kvalificētu speciālistu piesaiste akadēmiskajam un zinātniskajam darbam Latvijas augstākās izglītības institūcijās u. tml.). *Politikas plānošanas dokumentos noteiktie mērķi nav izaicinājums augstākās izglītības sistēmas attīstībai*, bet drīzāk sasniegtā noturēšana noteiktā līmenī:

- Izglītības attīstības pamatnostādnes (IAP) 2007.–2013. gadam noteikts, ka vismaz 51 % no valsts budžeta finansēto studiju vietu kopskaita ir dabaszinātnēs, inženierzinātnēs, medicīnā un vides zinātnēs, savukārt IAP 2014.–2020. gadam noteikts, ka 50 % no valsts budžeta finansētajām studiju vietām ir STEM (*Science, Technology, Engineering, Mathematics* — zinātne, tehnoloģija, inženierzinātnes, matemātika) jomās;
- IAP 2007.–2013. gadam noteikts, ka augstskolu absolventu īpatsvars bezdarbnieku kopskaitā nav lielāks par 1,5 %, bet IAP 2014.–2020. gadam noteikts — absolventu (bakalauru, maģistru un doktoru) bezdarba līmenis 18 mēnešus pēc absolvēšanas ir 6,5 %, kas ir ievērojami mazāks izaicinājums (31.03.2017. reģistrēto bezdarbnieku skaitā 16,7 % bezdarbnieku bija ar augstāko izglītību).

Ņemot vērā, ka IZM attīstības plānošanas dokumentos noteikto mērķu sasniegšanai iesaista tikai savā padotībā esošās augstākās izglītības institūcijas (AII), revīzijā tika izvērtēta arī ZM un KM attīstības plānošana to padotībā esošajās AII, un tika secināts:

- ZM, kā vadošai valsts pārvaldes iestādei lauksaim-



IZM veic dažādas aktivitātes noteikto mērķu sasniegšanai, tomēr ilgstoši esošās problēmas, kas kavē augstākās izglītības attīstību, neatrisina

KM politikas plānošanas dokumentos augstākās kultūrizglītības jomā nav noteikusi nevienu sasniedzamo rezultātu un rezultatīvo rādītāju, kas raksturotu KM un iesaistīto institūciju darbību progresu



ZM politikas plānošanas dokumentos tikai meža nozarei ir definēti mērķi un noteikti sasniedzamie rezultatīvie rādītāji saistībā ar augstāko izglītību

niecības, meža un zivsaimniecības nozarēs un kuras padotībā ir Latvijas lauksaimniecības universitāte (LLU), nav redzējuma (vīzijas) par augstākās izglītības attīstību lauksaimniecības nozarē, kā arī tās padotībā esošās LLU attīstību kopumā, jo:

- › no visām ZM atbildībā esošajām jomām, tikai meža nozarei ZM politikas plānošanas dokumentos ir definēti mērķi un noteikti sasniedzamie rezultatīvie rādītāji saistībā ar augstāko izglītību;
- › ZM vadības dokumentos plānotās aktivitātes saistībā ar LLU iesaisti ministrijas politikas īstenošanā un definēto mērķu sasniegšanā ir vispārīgas, un, sasniedzot noteiktos rezultātus, nebūs iespējams izvērtēt, vai ir sasniegti kopējie nozaru politikas plānošanas dokumentos definētie mērķi un noteiktie rezultatīvie rādītāji un vai ir nodrošināta nozares

attīstības vajadzībām atbilstošu cilvēkresursu sagatavošana.

- KM, kā atbildīgā institūcija par kultūrizglītības nozari un kuras padotībā ir trīs AII:
  - › Pamatnostādnes «Radošā Latvija» ir definējuši galvenos pasākumus augstākās izglītības attīstībai noteikto rezultātīvo rādītāju sasniegšanai, tomēr plānotie pasākumi pietiekami neveicina noteikto rezultātīvo rādītāju un definēto mērķu sasniegšanu;
  - › rezultātīvie rādītāji Kultūrizglītības stratēģijā 2014.–2020. gadam ir noteikti tikai līdz 2015. gadam, kas neļauj izvērtēt nozares attīstību kopumā.

## Augstākās izglītības padome

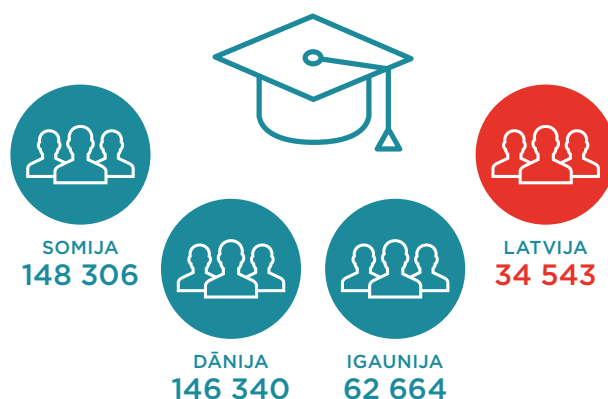
Viena no iesaistītajām institūcijām augstākās izglītības sistēmā ir Augstākās izglītības padome (AIP). Lai arī dibinot AIP, normatīvajos aktos bija noteikti tās darbības mērķi, tomēr kopš 2001. gada nevienā normatīvajā aktā tas vairs nav noteikts, un AIP nav noteikti rezultātīvie rādītāji, kas ļautu objektīvi novērtēt AIP darba efektivitāti.

IZM pietiekami neizmanto AIP pieejamos resursus, organizējot, koordinējot un īstenojot augstākās izglītības politiku. Tāpēc *Valsts kontrole nevar gūt pārliecību, ka AIP darbs laika posmā no 2014. gada līdz 2016. gadam ticis organizēts mērķtiecīgi*. Piemēram, viens no AIP uzdevumiem ir izstrādāt priekšlikumus par valsts budžeta finansēto studiju vietu skaitu katrā studiju virzienā, tomēr AIP tos neizstrādā, bet tikai precīzē IZM izstrādātos priekšlikumus.

## Augstākās izglītības sistēmas finansēšana

Ik gadu studējošo skaits Latvijā samazinās, tomēr ne augstskolu, ne studiju programmu skaits nemazinās. Latvijā 2016. gadā uz 34 543 iedzīvotājiem bija viena augstskola. Valsts kontroles ieskatā augstākās izglītības sistēmas attīstībai un noteikto mērķu sasniegšanai paredzētais finansējums tiek izlietots izklaidēti un sadrumstaloti.

### IEDZĪVOTĀJU SKAITS UZ VIENU AUGSTSKOLU

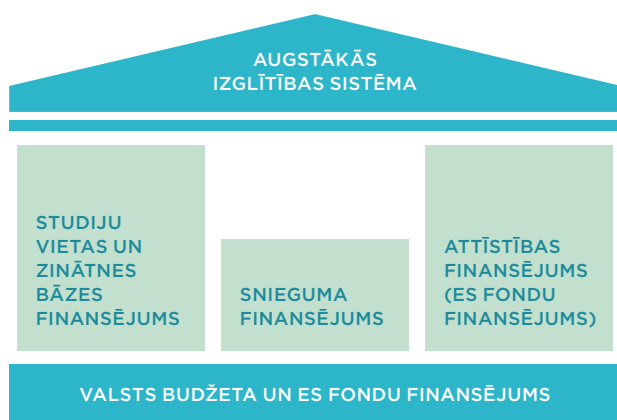


Lai gan valsts finansē augstākās izglītības sistēmu un plāno tautsaimniecības attīstību vidējā termiņā un ilgtermiņā, tomēr nav izveidota skaidra sistēma, kā tiek noteikts nākamajam saimnieciskajam gadam nepieciešamais valsts budžeta finansēto studiju vietu un sagatavojamo speciālistu skaits. *Valsts kontrole vērs uzmanību, ka nevis ministrijas (valsts) nosaka, kādi speciālisti un kādā apjomā sagatavojami konkrētās nozarēs, bet AII iesniedz ministrijām informāciju par nākamajā saimnieciskajā gadā nepieciešamajām valsts budžeta finansētajām studiju vietām un sagatavojamo speciālistu skaitu*. Tādējādi pastāv risks, ka netiek veicināta tautsaimniecībai prioritāri nepieciešamo speciālistu ar augstāko izglītību sagatavošana.

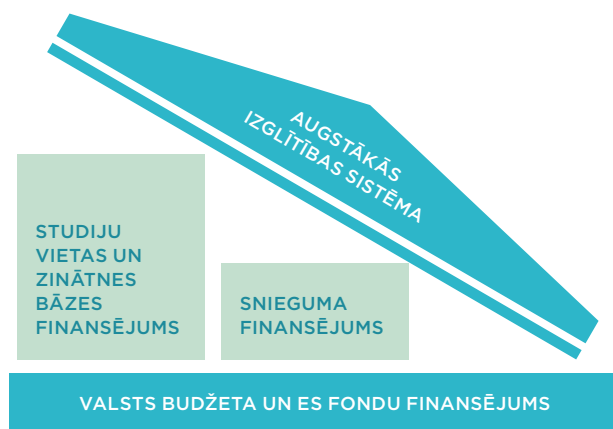
Ministru kabinets (MK) 2015. gadā atbalstīja priekšlikumu par augstākās izglītības finansēšanas modeļa maiņu, sākot ieviest trīs pilāru modeli, kas vērsti uz līdzsvarotā finansējuma ieviešanu augstākās izglītības finansēšanā:

- I pilāru veido studiju un pētniecības bāzes finansējums augstskolu pamatdarbības nodrošināšanai studijās un pētniecībā;
- II pilārs ir snieguma finansējums — sacensību un konkurenci sektorā veicinošs finansējums, kas tiek piešķirts par sasniegtajiem darbības rezultātiem (*ex post*), piemēram, zinātnisko publikāciju skaits, piesaistītais industrijas finansējums, absolventu skaits noteiktā jomā;

### TRĪS PĪLĀRU FINANSĒŠANAS MODELIS LĪDZ 2020. GADAM



### IESPĒJAMĀIS SCENĀRIJS FINANSĒŠANAI PĒC 2020. GADA



- III pīlārs ir finansējums, kas paredzēts augstākās izglītības un pētniecības piedāvājuma attīstībai atbilstoši institūcijas stratēģiskajai specializācijai un pētniecības programmai.

*Esošais finansējuma sadalījums pīlāriem nemaina līdz šim pastāvējušo finansēšanas kārtību un nenodrošina sistemātisku, ilglaicīgu un stabilu finansējumu AII, kā arī AII attīstību kopumā, jo:*

- stabils finansējums tiek plānots tikai bāzei — studiju vietu nodrošināšanai (I pīlāram), kas tiek noteikts, pamatojoties uz 2007. gada MK noteikumiem, kas paredz kārtību, kādā augstskolas un koledžas tiek finansētas no valsts budžeta līdzekļiem. Tā apmēru nosaka, pamatojoties uz attiecīgajai AII valsts noteikto studiju vietu skaitu, studiju vietas bāzes izmaksām, sociālā nodrošinājuma izmaksām un izglītības tematisko jomu studiju izmaksu koeficientiem;
- lai gan finansējums zinātniskās darbības attīstībai augstskolās, kas ir *ex post* finansējums, plānots nemainīgā apmērā vismaz līdz 2019. gadam (II pīlārs), tomēr attiecībā pret kopējo IZM finansējumu augstākai izglītībai tas samazinājies no 11 % 2015. gadā līdz 9 % 2017. gadā;
- šobrīd III pīlāra ieviešana tiek īstenota ar ES struktūrfondu finansējumu, kas paredzēts līdz 2020. gadam. Pastāv risks, ka pēc 2020. gada finansējums augstākās

izglītības un pētniecības piedāvājuma attīstībai — III pīlāra īstenošanai — nebūs pieejams pietiekamā apjomā, ja tas netiks rasts no citiem finansējuma avotiem.

Viens no IAP 2014.–2020. gadam rezultativajiem rādītājiem ir noteikta valsts budžeta vietu pārstrukturizācija, palielinot studiju vietu skaitu STEM programmās. Savukārt ES struktūrfondu darbības programmas «Izaugsme un nodarbinātība» 8.prioritārā virziena «Izglītība, prasmes un mūžizglītība» viens no specifiskajiem atbalsta mērķiem ir palielināt modernizēto STEM, *tajā skaitā* medicīnas un radošās industrijas, studiju programmu skaitu.

*Valsts kontrole vērš uzmanību, ka nevienā tiesību aktā nav noteikta STEM definīcija, kā rezultātā IZM STEM jomās ES struktūrfondu finansējuma sadalē studiju programmu modernizēšanai iekļauj arī tematisko jomu «Mākslas», kurā ietilpst tādas studiju programmas kā, piemēram, «Diriģēšana», «Instrumentālā mūzika», «Mūzikas un skatuves māksla», «Vokālā mūzika», «Mūzikas vēsture un teorija», «Mūzika», «Muzikoloģija» u. tml.*

## Studiju vietu finansēšana un finansējuma izlietojuma uzraudzība

Būtiski trūkumi revīzijā konstatēti IZM ieviestajās iekšējās kontroles sistēmas procedūrās, kas *nenodrošina valsts budžeta līdzekļu studiju vietu nodrošināšanai (I pilnā) administrēšanas sistēmas efektīvu darbību.*

IZM un Rīgas Tehniskās universitātes (RTU), Liepājas Universitātes (LiepU), Rēzeknes Tehnoloģiju akadēmijas (RTA) vienošanās protokoli par studiju vietu finansēšanu paredzēja, ka augstskolas izmantos ne tikai valsts budžeta finansējumu, bet arī pašu ieņēmumus noteikta skaita studiju vietu finansēšanai. Valsts kontrole *neguva pārliecību, ka RTU, LiepU, RTA 2016. gadā būtu izlietojušas pašu ieņēmumus studiju vietu finansēšanai vismaz 3 274 799 euro apmērā augstskolu finansētajām studiju vietām.*

Regulāri gan no IZM, gan augstskolu puses tiek uzsvērts nepietiekamais finansējums augstākajai izglītībai, tomēr arī *esošā finansējuma lietderīgai un efektīvai izlietošanai netiek nodrošināta pietiekama uzraudzība*, jo laika posmā no 2014. gada līdz 2016. gadam:

- sociālā nodrošinājuma izmaksu viena no komponentēm ir stipendija zinātniskā grāda ieguvei (kreditam pielīdzināmā stipendija), kas paredzēta katrai pilna laika doktora studiju programmas vietai izglītības un zinātnes ministra apstiprinātajā izglītības tematiskajā jomā 1024 euro apmērā gadā. Tomēr ne visi doktorantūrā studējošie laika posmā no 2014. gada līdz 2016. gadam izmantoja šo stipendiju, kā rezultātā revīzijas apjomā iekļautajās augstskolās stipendiju fonda finansējums vismaz 1 267 002 euro apmērā izlietots citiem mērķiem.



Finansējums vismaz 1 267 002 euro apmērā, kas paredzēts stipendijām zinātniskā grāda ieguvei, izlietots citiem mērķiem

- revīzijas apjomā iekļautās augstskolas *nav izpildījušas vienošanās protokolos noteikto 5 971 652 euro apmērā*, — neizpildot valsts budžeta finansētās studiju vietas, pārskatos par līgumu izpildi iekļaujot studiju (akadēmiskajā) pārtraukumā esošos studējošos un veicot studiju vietu pārdali no studiju programmām ar zemākiem studiju izmaksu koeficientiem — uz programmām ar augstākiem koeficientiem un zemāka līmeņa studijām uz augstāka līmeņa, turklāt pārsniedzot atļautos 10 %. Lai arī ZM gadījumā vienošanās protokoli neparedz iespēju veikt studiju vietu pārdali starp studiju jomām, nozarēm, programmām un līmeņiem, LLU to ir veikusi;



Ministrijas nav nodrošinājušas pietiekamu kontroli pār augstskolām noteiktā uzdevuma izpildi un valsts budžeta finansējuma izlietojumu vismaz 5 971 652 euro apmērā

- atbilstoši revidentu aprēķinam faktiskais valsts budžeta finansējums (aprēķinā izmantojot minimālos izmaksu koeficientus) studiju vietai atsevišķos gadījumos ir bijis nodrošināts līdz pat 118 % no MK noteikumos paredzētā apmēra, pretstatā ministriju norādītajam, ka minimālais izmaksu koeficients ir nodrošināts tikai 86 %;
- revīzijas apjomā iekļautās augstskolas *noteikušas zemāku studiju maksu maksas studijām nekā ministriju piešķirtais valsts budžeta finansējums vienai studiju vietai*, kas rada risku, ka no piešķirtā valsts budžeta finansējuma tiek dotētas arī maksas studiju vietas. Piemēram:
  - › pamatstudiju programmas «Mehatronika» apguvei IZM piešķir valsts budžeta finansējumu 2431 euro apmērā trīs augstskolām — RTU, RTA un Vidzemes Augstskola (ViA) —, bet augstskolas studiju maksu ir noteikušas no 1490 euro līdz 1800 euro;
  - › pamatstudiju programmas «Informācijas tehnoloģijas» apguvei IZM piešķir valsts budžeta finansē-

jumu trīs augstskolām — RTU, LiepU un ViA — 2164 euro apmērā, bet tikai LiepU studiju maksu ir noteikusi lielāku nekā valsts piešķirtais finansējums;

- › lielākā studiju vietas samaksas starpība ir doktora studiju programmām, sasniedzot pat 14 452 euro par vienu studiju vietu (LiepU studiju programmai «Jauno mediju māksla» IZM piešķir 17 632 euro, bet augstskolas noteiktā studiju maksa ir — 3180 euro, LLU studiju programmai «Veterinārmedicīna» studiju maksu noteikusi 3200 euro, bet finansējums no valsts budžeta tiek piešķirts 15 458 euro apmērā).

### Akadēmiskā personāla atalgojuma politika un AII pārvaldības struktūra

Viena no problēmām IAP 2014.–2020. gadam ir norādīta esošā akadēmiskā personāla atalgojuma sistēmas nespēja motivēt jaunus, talantīgus un kvalificētus speciālistus pievērsties akadēmiskajam un zinātniskajam darbam Latvijas augstākās izglītības institūcijās, *tomēr valstī nav izstrādāta vienota akadēmiskā personāla atjaunošanas un pēctecības politika*, kur būtu definētas nostādnes akadēmiskajam personālam, atjaunošanas mērķi un rīki (atlīdzība, motivējošie pasākumi u. tml.) un sagaidāmie



### Augstskolu atlīdzības sistēma un darba slodzes noteikšanas sistēma ir izveidota sarežģīta un necaurskatāma, kā arī netiek ievērots vienlīdzības princips

rezultatīvie rādītāji akadēmiskā personāla piesaistei un virzībai augstākās izglītības sistēmā.

Revīzijas apjomā iekļautās augstskolas ir izstrādājušas personāla attīstības plānošanas dokumentus, tomēr katrai augstskolai ir sava izpratne par akadēmiskā personāla atjaunošanu un pēctecību un nepieciešamajiem pasākumiem mērķa sasniegšanai. Ja vienai augstskolai mērķa sasniegšanai ir pietiekami ieviest caurskatāmu un sistematizētu darbinieku atlases sistēmu vienotai atlases pieejai un principiem, tad citai — piekļuves nodrošināšana Latvijas akadēmiskajam datu pārraides tīklam būs pietiekams pasākums, lai motivētu jaunus, talantīgus un kvalificētus speciālistus pievērsties akadēmiskajam un zinātniskajam darbam.

Augstskolu *atlīdzības sistēmas un darba slodzes noteikšanas sistēma ir izveidotas sarežģītas un necaurskatāmas,*

AMATS	ATLĪDZĪBA PAR VIENU SLODZI 2016. GADĀ
RTU rektors	0,17% (gadā) apmērā no augstskolas pēdējo trīs gadu vidējā pašu kapitāla, un 2016. gadā mēnesī tā bija 8875 euro
RTU prorektors	80% apmērā no rektoram noteiktās mēnešalgas, un tā bija 7100 euro
RTU senāta priekšsēdētājs	25% apmērā no rektoram noteiktās mēnešalgas, un tā bija 2219 euro
Dekāns	1963–5976 euro
Asistents	699–1032 euro
Profesors	1910–5289 euro

**Piemērs:** atalgojuma noteikšanas metodes un atalgojuma apmēra atšķirības dažādiem amatiem AII 2016. gadā



*kā arī netiek ievērots vienlīdzības princips.* Tāpēc noteiktā mēnešalga vienam amatam atšķiras ne tikai starp augstskolām, bet vienas augstskolas, struktūrvienības ietvaros, jo:

- tiek pieļauta situācija, ka vienam darbiniekam atlīdzība veidojas no dažādām komponentēm un augstskolu izstrādātām koeficientu sistēmām, kuru pielietošana nav detalizēti aprakstīta;
- vienas amata slodzes (40 stundu darba nedēļas) ietvaros tiek pildīti līdz pat sešu amatu pienākumi.

Augstskolai ir tiesības patstāvīgi noteikt augstskolas organizatorisko un pārvaldes struktūru, kā arī augstskolas autonomija izpaužas tiesībās mērķtiecīgā un racionālā finanšu un materiālo resursu izmantošanā, tomēr no revīzijas apjomā iekļautajām augstskolām RTU, RTA un LLU nav izveidojušas efektīvu augstskolas pārvaldību un nav rīkojušas mērķtiecīgi un racionāli ar tās finanšu un materiālajiem resursiem, jo:

- RTU administratīvās struktūrvienības sastāv no daudzām mazākām struktūrvienībām, kurās nodarbināts neliels darbinieku skaits, un, lai gan ir izveidota administratīvā struktūrvienība kādam mērķim, tās uzdevumus veic citu struktūrvienību darbinieki. Turklāt no RTU iesniegtās informācijas par personālu nebija iespējams noteikt precīzu visās struktūrvienībās nodarbināto skaitu;
- LLU izveidojusi vienas struktūrvienības ietvaros vairākas mazākas struktūrvienības, izveidojusi amatus tādu pienākumu veikšanai, kas jau iekļauti kādas citas struktūrvienības uzdevumos, kā arī nav izvērtējusi vairāku amata grupu nozīmīgumu;
- RTA ir izveidotas 18 mazas struktūrvienības, bieži vien tajās nodarbinot tikai vienu darbinieku.

## Būtiskākie ieteikumi

Pamatojoties uz likumības un lietderības revīzijas «Vai augstākās izglītības sistēma ir efektīva?» secinājumiem:

- IZM, kā vadošai valsts pārvaldes iestādei izglītības jomā, ir sniegti ieteikumi, kurus ieviešot tiks:
  - › pilnveidotas augstākās izglītības politikas īstenošanas uzraudzības procedūras;
  - › izvērtētas AIP noteiktās kompetences un uzdevumi, nepieciešamības gadījumā izdarot attiecīgas izmaiņas tiesību aktos, un noteikti AIP darbības mērķi, sasniedzamie rezultāti, rezultatīvie rādītāji sasniegtā izvērtējumam;
  - › izstrādāta kārtība un noteikts valsts budžeta finansēto studiju vietu plānošanas process, tām nepieciešamā finansējuma aprēķina process un izmantošanas uzraudzības process, nodrošinot valsts vajadzībām nepieciešamo speciālistu plānošanu un sagatavošanu, kā arī valsts budžeta finansējuma efektīvu administrēšanu.
- IZM, KM un ZM:
  - › aktualizēs un precizēs attīstības plānošanas dokumentus atbilstoši aktuālajai situācijai augstākās izglītības jomā, lai nodrošinātu augstākās izglītības jomas plānveidīgu, uz rezultātu vērstu attīstību, kā arī ZM iekļaus tajos ZM redzējumu (vīziju) par augstākās izglītības attīstību lauksaimniecības nozarē un LLU attīstību kopumā;
  - › nodrošinās finanšu līdzekļu izlietošanas lietderību un efektivitāti, pilnveidos kontroles procedūras AII darbības uzraudzībai;
  - › pilnveidos kontroles procedūras augstskolu darbības uzraudzībai, nodrošinot, ka tiek vērtēts ne tikai augstskolu finanšu līdzekļu izlietojums, bet arī valsts budžeta finansēto studiju vietu izpilde un pirms studiju vietu pārdales starp studiju jomām, nozarēm, programmām un līmeņiem tiek veikts finansējuma aprēķins studiju vietu pārdales ietekmei;
  - › izvērtēts struktūras optimizēšanas iespējas, pārskatot augstskolu personāla politiku un organizatorisko struktūru (ZM un IZM);
  - › pilnveidos grāmatvedības uzskaiti, norādot tajā piešķirtās studiju maksas atlaides.



Latvijas Republikas  
Valsts kontrole