



Rail Baltica Latvijas posma tvēruma izmaiņu pieņemšanas gaita

RTga 2024



Latvijas Republikas
Valsts kontrole

Situācijas izpētes ziņojums

Datums skatāms dokumenta paraksta laika zīmogā un dokumenta numurs teksta failā.

“*Rail Baltica* Latvijas posma tvēruma izmaiņu pieņemšanas gaita”

Nacionālā situācijas izpēte ir veikta kopējās situācijas izpētes par būtiskiem aspektiem un problēmjautājumiem *Rail Baltica* projekta īstenošanā un finansēšanā ietvaros (revīzijas grafiks Nr. 2.4.1-44/2023), kas tiek veikta sadarbībā ar Igaunijas un Lietuvas augstākajām revīzijas iestādēm, pamatojoties uz 15.12.2023. noslēgto sadarbības līgumu un Valsts kontroles likuma 3. panta trešā punkta c) apakšpunktu.

Situācijas izpēti veica revīzijas grupas vadītāja vecākā valsts revidente juriste Baiba Amoliņa, valsts revidente Eva Vorona, valsts revidente Inga Briede, atbildīgā sektora vadītāja Larisa Reine un departamenta direktore Inese Kalvāne.

Vāka noformējumā izmantota fotogrāfija no revidentu personīgā arhīva.

Saturs

Kāpēc veikta situācijas izpēte?	4
Kopsavilkums	5
Ievads	8
1. Reģionālās stacijas	9
Vai reģionālās stacijas bija paredzētas sākotnējā tvērumā, un kā tika pieņemts lēmums par to nepieciešamību?	9
Vai ir notikušas būtiskas izmaiņas tvērumā un izmaksās?	12
2. Rīgas Centrālās pasažieru stacijas mezgls	14
Vai Rīgas Centrālās pasažieru stacijas mezgls bija paredzēts sākotnējā tvērumā?	14
Vai ir notikušas būtiskas izmaiņas tvērumā un izmaksās?	14
3. Pamattrases būvniecība	22
Vai ir notikušas būtiskas izmaiņas pamattrases būvniecības tvērumā un izmaksās?	22
Situācijas izpētes raksturojums un metodes	26
Pielikums	27
Atsauces	32

Kāpēc veikta situācijas izpēte?

Rail Baltica projekts ir lielākais infrastruktūras projekts Baltijā, kura mērķis ir integrēt Baltijas valstis Eiropas dzelzceļu tīklā, izbūvējot jaunu dzelzceļa infrastruktūru (ar Eiropas standarta sliežu platumu 1435 mm) no Tallinas caur Pērnavu–Rīgu–Panevėžu–Kauņu līdz Lietuvas–Polijas robežai, iekļaujot Viļņas–Kauņas savienojumu kā daļu no dzelzceļa tīkla.

Kopējās *Rail Baltica* projekta īstenošanai plānotās izmaksas 2017. gadā tika aplēstas 5,79 mljrd. *euro* apmērā, no tām 1,97 mljrd. *euro* – Latvijai.

Projekts kopš tā sākotnējās idejas ir pieaudzis apjomā, kā arī pieaugušas tā izmaksu aplēses. Ar Igaunijas un Lietuvas augstākajām revīzijas iestādēm kopīgi 2024. gadā veiktajā situācijas izpētē (turpmāk – Baltijas ARI situācijas izpēte) konstatēts, ka kopējās izmaksas salīdzinājumā ar 2017. gada izmaksu un ieguvumu analīzes aplēsēm ir pieaugušas aptuveni četras reizes, sasniedzot 23,8 mljrd. *euro*. No tiem 9,6 mljrd. *euro* ir Latvijas posma izmaksas.

Arī Satiksmes ministrija *Rail Baltica* 2022. gada progresa ziņojumā¹ ir norādījusi:

Ja sākotnēji Latvijā tika plānots izbūvēt 1435 mm platumā dzelzceļa infrastruktūru, kas ziemeļos savienotu Latviju ar Igauniju un dienvidos ar Lietuvu, tālāk nodrošinot savienojumu ar Poliju, tad, noslēdzot Rail Baltica Operacionālās darbības pētījumu, tika pieņemts lēmums veidot Rail Baltica ekonomisko koridoru, kas nākotnē nodrošinātu lielākus sociāli-ekonomiskos ieguvumus, piemēram reģionālo satiksmi.

Baltijas ARI situācijas izpētē tika izvēlēts apskatīt trīs piemērus no katras dalībvalsts, kas raksturo kopējo projekta sadārdzinājumu. Latvijas posmā tika izvēlēti šādi objekti – reģionālās stacijas, Rīgas Centrālās pasažieru stacijas mezgls un pamatstrāses būvniecība.

Kopš 2023. gada Latvijas sabiedrībā un politiskajā vidē noris diskusijas par to, kā ir radušās dažādas ar *Rail Baltica* projekta tvērumu saistītas izmaiņas un kurš ir pieņēmis lēmumus par to ieviešanu. Tai skaitā, kā *Rail Baltica* Latvijas posma tvērumā tika iekļautas reģionālās stacijas, kāpēc tiek veikti tik apjomīgi Rīgas Centrālās pasažieru stacijas pārbūves darbi un kāpēc 2023. gada nogalē noslēgtā pamatstrāses līguma izmaksas ir tik augstas.

Ņemot vērā iepriekš minēto, Valsts kontrole nolēma papildus Baltijas ARI situācijas izpētes ziņojumam sagatavot nacionālo situācijas izpētes ziņojumu (turpmāk – Situācijas izpēte), lai atklātu noskaidrotos faktus par to, kā minētie trīs objekti tika iekļauti *Rail Baltica* projekta tvērumā un kā ir pieņemti lēmumi par nozīmīgām izmaiņām tajos. Tika aplūkota arī Ministru kabineta iesaiste šo lēmumu izskatīšanā un apstiprināšanā.

Situācijas izpētes mērķis ir apkopot faktus, neizdarot secinājumus un nesniedzot ieteikumus, vienlaikus palīdzot iesaistītajām pusēm identificēt būtiskus riskus un trūkumus un veikt darbības to novēršanai.

Kopsavilkums

Rail Baltica Latvijas posma sākotnējais tvērums ir noteikts Ministru kabineta 24.08.2016. rīkojumā², ar kuru tika akceptēta *Rail Baltica* būvniecībai paredzētā darbība atbilstoši Dzelzceļa likuma³ prasībām. 2017. gadā starp Baltijas valstīm noslēgtajā starpvalstu līgumā par *Rail Baltica* dzelzceļa savienojuma izveidi⁴ nav norādīts konkrēts projekta tvērums katrā dalībvalstī.

Situācijas izpētē tika noskaidrots, ka attiecībā uz apjomā iekļautajiem objektiem *Rail Baltica* projekta tvēruma izmaiņas un ar tām saistītās izmaksas ir apstiprinājuši Satiksmes ministrija (t. i., satiksmes ministrs, valsts sekretārs vai tā pienākumu izpildītājs). Vienlaikus tika noskaidrots, ka ne visos gadījumos, kad ir mainīts projekta sākotnējais tvērums un ir pieaugušas plānotās izmaksas, Ministru kabinets ir informēts, ievērojot vienotu pieeju. Ir konstatējamas atšķirības pieejā atkarībā no objekta.

- ❖ **Reģionālās stacijas** nebija iekļautas sākotnējā Ministru kabineta 2016. gadā apstiprinātajā *Rail Baltica* projekta tvērumā. Reģionālo staciju iekļaušana tvērumā tiek pamatota ar 2018. gadā izstrādāto *Rail Baltica* Operacionālo plānu⁵ (*Operational plan*) (turpmāk – Operacionālais plāns), kuru apstiprināja AS “*RB Rail*” valde. Satiksmes ministrija nav virzījusi Operacionālo plānu apstiprināšanai Ministru kabinetā.

Satiksmes ministrijas ieskatā Ministru kabinets ir devis apstiprinājumus reģionālo staciju ietveršanai projekta tvērumā, 2020. gadā atbalstot Satiksmes ministrijas pieteikumu Eiropas infrastruktūras savienošanas instrumenta (turpmāk – EISI) uzsaukumam, kur kā viena no aktivitātēm tika pieteikta reģionālo staciju projektēšanas aktivitāte. Iepazīstoties ar Ministru kabinetam iesniegto un 18.02.2020. izskatīto informatīvo ziņojumu, revidenti konstatē, ka Satiksmes ministrija ziņojumā nav vērsusi Ministru kabineta uzmanību, ka reģionālās stacijas nav bijušas iekļautas projekta sākotnējā tvērumā, kā arī nav sniegusi Ministru kabinetam aplēses par izmaksām staciju ieviešanai un ar to saistīto kopējo projekta īstenošanas izmaksu palielinājumu.

Laikā no 2018. līdz 2024. gadam ir mainījies *Rail Baltica* tvērumā iekļauto reģionālo staciju skaits no 15 līdz 17. Ministru kabinets ir akceptējis 16 reģionālo staciju projektēšanu, bet Satiksmes ministrija ir pieņēmusi lēmumu par vēl vienas papildu stacijas nepieciešamību, t. i., Āgenskalna staciju. Padziļināts staciju īstenošanas izvērtējums, kura sagatavošanas nepieciešamību nosaka Operacionālais plāns, ir pieejams tikai par trim stacijām.

Situācijas izpētē iegūtās aplēses par 17 reģionālo staciju projektēšanu un būvniecību un tam pieejamo finansējumu:

Izmaksu aplēses 2023/2024 ⁶	Pieejamais finansējums ⁷	Trūkstošais finansējums
102 milj. <i>euro</i>	3,34 milj. <i>euro</i>	98,66 milj. <i>euro</i>

- ❖ **Rīgas Centrālās pasažieru stacijas mezgls** bija iekļauts sākotnējā projekta tvērumā, bet mazākā apjomā, nekā tas šobrīd tiek realizēts. Rīgas Centrālās pasažieru stacijas mezglā ietverti *Rail Baltica* sliežu ceļi, jauns dzelzceļa tilts, Rīgas Centrālā pasažieru stacija un citi ar to saistīti objekti. Saskaņā ar aktuālākajām aplēsēm tā īstenošanas kopējās izmaksas varētu sasniegt 888 milj. *euro*. Objekta sadārdzinājums saistīts gan ar izmaiņām tehniskajās prasībās, dizainā un apjomā, kā arī būvniecības izmaksu indeksāciju. Par darbu īstenošanu 2019. gadā noslēgtais līgums par aptuveni 430 milj. *euro* 2024. gada sākumā ir pieaudzis izmaksās vēl par aptuveni 135 milj. *euro*. Gan sākotnējo līgumu, gan tā izmaiņas ir noslēdzis SIA “Eiropas dzelzceļa līnijas” pēc Satiksmes ministrijas atļaujas saņemšanas. Atļauju ir sniedzis ministrijas valsts sekretārs vai tā pienākumu izpildītājs.

Viena no izmaksu ziņā būtiskām izmaiņām sākotnēji noslēgtajā līgumā ir saistīta ar sliežu ceļu izkārtojuma izmaiņām, kuru ietvaros iepriekš paredzēto divu sliežu ceļu vietā tika nolemts izbūvēt četrus *Rail Baltica* sliežu ceļus. No iesniegtajiem dokumentiem ir konstatējams, ka atbildīgās institūcijas pirms līguma noslēgšanas, zināja, ka izstrādē esošajā Operacionālajā plānā ir ietvertas rekomendācijas par vismaz četru sliežu ceļu nepieciešamību nākotnē (t. i., laikā no 2036. gada līdz 2046. gadam). Izmaiņu veikšanu par labu četriem *Rail Baltica* sliežu ceļiem apstiprināja gan satiksmes ministrs, gan ministrijas valsts sekretārs.

Situācijas izpētē konstatēts, ka Satiksmes ministrija nav virzījusi Ministru kabinetā izskatīšanai un saskaņošanai jautājumu par Rīgas Centrālās pasažieru stacijas mezgla būvprojektu izstrādes un būvdarbu līguma slēgšanu, kā arī Ministru kabinets nav sniedzis saskaņojumu slēgt līgumu un uzņemties no tā izrietošās iespējamās saistības, kas varētu pārsniegt ar EISI līgumiem piešķirto finansējumu. Ministru kabinets nav informēts un nav saskaņojis arī izmaiņu rīkojumus, ar kuriem sākotnējā līguma summa tika palielināta.

Līdzīgi kā reģionālajām stacijām, vairākas būtiskas izmaiņas Rīgas Centrālās pasažieru stacijas mezgla tvērumā tika virzītas uz Ministru kabinetu apstiprināšanai, saskaņojot Satiksmes ministrijas pieteikumu EISI uzsaukumam un tajā piesakāmās aktivitātes. Revidenti konstatē, ka Satiksmes ministrija informatīvajā ziņojumā nav vērsusi Ministru kabineta uzmanību, ka finansēšanai piesakāmās aktivitātes nav bijušas iekļautas vai maina projekta sākotnējo tvērumu, kā arī nav sniegusi Ministru kabinetam aplēses par ar to saistīto kopējo projekta īstenošanas izmaksu palielinājumu.

Situācijas izpētē iegūtās aplēses par Rīgas Centrālās pasažieru stacijas mezglu un tam pieejamo finansējumu:

Izmaksu aplēses 2023/2024 ⁸	Pieejamais finansējums ⁹	Trūkstošais finansējums
888 milj. <i>euro</i>	317,1 milj. <i>euro</i>	570,9 milj. <i>euro</i>

- ❖ **Pamattrase**, kurā iekļauta jauna, ātra elektrificēta Eiropas standarta sliežu platuma dzelzceļa līnija, savienojot trīs Baltijas valstis, ir *Rail Baltica* projekta pamatelements. Tās Latvijas posma būvniecības izmaksas kopš 2017. gadā aplēstā ir pieaugušas aptuveni septiņas reizes un saskaņā ar pēdējām aplēsēm varētu sasniegt 8,7 mljrd. *euro*. Kā viens no izmaksu pieauguma iemesliem tiek minēts fakts, ka sākotnējās (2017. gada) aplēses nevarēja būt pietiekami precīzas, jo to sagatavošanas brīdī vēl nebija izstrādātas un apstiprinātas *Rail Baltica* būvprojektēšanas vadlīnijas. Vadlīnijas tika apstiprinātas 2018. gadā, un kopš to pieņemšanas tās ir grozītas vairāk nekā 100 reizes. Precīza ietekme no pirmajām vadlīnijām un to grozījumiem attiecībā uz pamattrasi nav nosakāma.

Ministru kabinetā 19.12.2023. tika skatīts jautājums par pamattrases būvniecības līguma slēgšanu, saskaņā ar kuru tajā ietvertu darbu izmaksas plānotas aptuveni 4,5 mljrd. *euro* apmērā (ieskaitot PVN). Tikai pēc tam SIA “Eiropas dzelzceļa līnijas” slēdza līgumu ar iepirkuma uzvarētāju. Līguma slēgšanas brīdī bija pieejams finansējums aptuveni 4,5 % apmērā no tā īstenošanai nepieciešamā kopējā apjoma. Satiksmes ministrija sniedza apliecinājumu, ka konkrētā līguma ietvaros uzņemsies saistības tikai atbilstoši pieejamajam finansējumam. Ministru kabinets pieņēma arī zināšanai iespējamo saistību apmēru, ja finansējuma nepieciešamības dēļ līgums tiks laužts.

Pamattrases būvniecības līgums ir noslēgts 2023. gada nogalē, un situācijas izpēti veikšanas laikā AS “*RB Rail*” atbildībā esošie projektēšanas darbi kavējas. Aktīvs pamattrases būvniecības darbs nav uzsākts, bet notiek sagatavošanas darbi.

Situācijas izpētē konstatēts, ka projekta tvērumu un tehnisko risinājumu regulējošo vadlīniju un to grozījumu izstrāde (t. sk. iepriekš pieminētā Operacionālā plāna un *Rail Baltica* būvprojektēšanas vadlīniju) ir uzticēta

AS “*RB Rail*” un tās apstiprina uzņēmuma valde. No iesaistīto institūciju sniegtajiem skaidrojumiem netika iegūta informācija, vai un kā šajās vadlīnijās iecerētajam vai to izmaiņām pirms to ieviešanas Latvijā tiek veikts izvērtējums, lai nodrošinātu, ka rīcība ar pieejamajiem finanšu resursiem būtu lietderīga, tas ir, tāda, lai mērķi sasniegtu ar mazāko finanšu līdzekļu un mantas izlietojumu¹⁰.

Situācijas izpētē netiek izdarīti secinājumi un sniegti ieteikumi. Tomēr, ņemot vērā, ka kopš Ministru kabineta 24.08.2016. rīkojumā¹¹ apstiprinātās projekta būvniecības ieceres tajā ir notikušas būtiskas izmaiņas, Valsts kontrole vēlās vērst Ministru kabineta uzmanību, ka būtu jāizvērtē kārtība, kā valdībai tiek sniegta informācija un saņemts apstiprinājums projekta jaunajam tvērumam un no tā izrietošajām finansiālajām saistībām. Tai skaitā būtu jāizvērtē, kuri no *Rail Baltica* projekta līgumiem ir jāskata Ministru kabinetā, un jāizvērtē, vai līdzšinējā kārtībā, kad nozīmīgas tvēruma izmaiņas tiek “ar noklusējumu” atbalstītas, virzot EISI uzsaukumā piesakāmu aktivitāti, nav nepieciešami uzlabojumi.

Ievads

Rail Baltica projekta īstenošanā Latvijā ir iesaistītas vairākas institūcijas un katrai no tām ir noteiktas savas funkcijas un atbildība. Starpvalstu līgumā par *Rail Baltica* dzelzceļa savienojuma izveidi paredzēto saistību izpildi koordinē Satiksmes ministrija.¹² Detalizētāks funkciju sadalījums ir noteikts visu projekta īstenošanā iesaistīto dalībvalstu institūciju 2016. gadā parakstītajā līgumu slēgšanas shēmā¹³ (*Contracting Scheme*). Attiecībā uz Latviju funkciju sadalījums papildus ir atrodams arī Eiropas infrastruktūras savienošanas instrumenta projektu uzraudzības likumā un Satiksmes ministrijas deleģēšanas līgumos ar nacionālo ieviesēju – SIA “Eiropas dzelzceļa līnijas” (turpmāk – EDZL).

Būtiskāko funkciju sadalījums *Rail Baltica* dzelzceļa savienojuma izveidei starp Latvijas posma īstenošanā iesaistītajām institūcijām:

Satiksmes ministrija	SIA “Eiropas dzelzceļa līnijas”	AS “RB Rail”
<ul style="list-style-type: none"> ✓ koordinē starpvaldību līgumā paredzēto saistību izpildi ✓ labuma guvēja <i>Rail Baltica</i> projektā saskaņā ar finansēšanas līgumiem ✓ uzrauga transporta nozares projektus¹⁴ un nodrošina finansēšanas līgumu nosacījumu izpildi ✓ nodrošina, lai projekta īstenošanai piešķirtais finansējums tiktu izlietots saskaņā ar pareizas finanšu vadības principiem – saimnieciskuma, lietderības un efektivitātes principiem¹⁵ ✓ veic EDZL kapitāldaļu turētāja pienākumus, deleģējot atsevišķas projekta aktivitātes 	<ul style="list-style-type: none"> ✓ valsts kapitālsabiedrība un <i>Rail Baltica</i> projekta nacionālais ieviesējs ✓ veic AS “RB Rail” akcionāra funkcijas ✓ veic ieviešanas iestādes, kas īsteno projektu, funkcijas¹⁶ ✓ īsteno <i>Rail Baltica</i> aktivitātes, atbilstoši Satiksmes ministrijas deleģējumam ✓ nodrošina <i>Rail Baltica</i> pamatprasmes būvdarbu iepirkumu un līguma¹⁷ izpildi ✓ nodrošina <i>Rail Baltica</i> punktveida objektu projektēšanas un būvdarbu iepirkumu un līguma izpildi ✓ pagaidu <i>Rail Baltica</i> publiskās lietošanas dzelzceļa infrastruktūras pārvaldītājs¹⁸ 	<ul style="list-style-type: none"> ✓ projekta centrālais koordinators, kura akcionāri ir visu trīs Baltijas valstu nacionālie ieviesēji ✓ <i>Rail Baltica</i> biznesa plāna un izmaksu un ieguvumu analīzes pasūtītājs ✓ veic iepirkumus un iepirkumu līgumu vadību par Globālā projekta projektēšanu (<i>Design Guidelines, Consolidated Preliminary technical Design, Master Design, Detailed Technical Design</i>), pētījumiem¹⁹, mārketingu, izejmateriāliem un galvenajām komponentēm (slīdes, grants, smiltis u. c.), kontrolkomandu un signalizēšanas sistēmām²⁰

2024. gada sākumā ir noslēgts jauns Projekta pārvaldības līgums²¹, kas grozīs esošo funkciju sadalījumu un paredz izveidot kopēju pārnacionālu pārvaldes institūciju – Projektu koordinācijas vadības komiteju – kur balsstiesīgās puses būs nacionālie ieviesēji un AS “RB Rail”.

Rail Baltica projekta līdz šim galvenais finansēšanas avots ir EISI ar finansēšanas likmi līdz 85 % apmērā. Eiropas Savienība (turpmāk – ES) finansējumu piešķir, īstenojot projektu uzsaukumus, kuros *Rail Baltica* projekts konkurē ar citu ES dalībvalstu projektiem. Baltijas ARI situācijas izpētē identificēts, ka, ņemot vērā projekta finansējuma pieejamību vai drīzāk tā trūkumu un projekta laika grafiku, projekta puses ir nolēmušas, ka *Rail Baltica* projekts tiks sadalīts kārtās, no kurām pirmā tiks pabeigta līdz 2030. gada beigām, bet projekta otrās kārtas īstenošanas laiks un finansējuma avots nav zināms.

Baltijas ARI situācijas izpētē noskaidrots, ka Igaunijas, Latvijas un Lietuvas Finanšu ministrijas nav tieši iesaistītas nepieciešamā finansējuma piesaistē un to rīcībā nav aktuālākā informācija par projekta ieviešanai nepieciešamo kopējo finansējuma apjomu (vairāk skatīt Baltijas ARI situācijas izpētes ziņojumā). Finanšu ministrija Latvijā ir vadošā valsts pārvaldes iestāde finanšu nozarē, kuras viena no funkcijām ir organizēt un koordinēt finanšu politikas īstenošanu²². Ņemot vērā *Rail Baltica* projekta mērogu un tā ietveros uzņemto finanšu saistību ietekmi uz valsts budžetu, Finanšu ministrijas loma *Rail Baltica* projekta finansējuma plānošanas un uzraudzības jautājumos ir būtiski jāpalielina.

1. Reģionālās stacijas

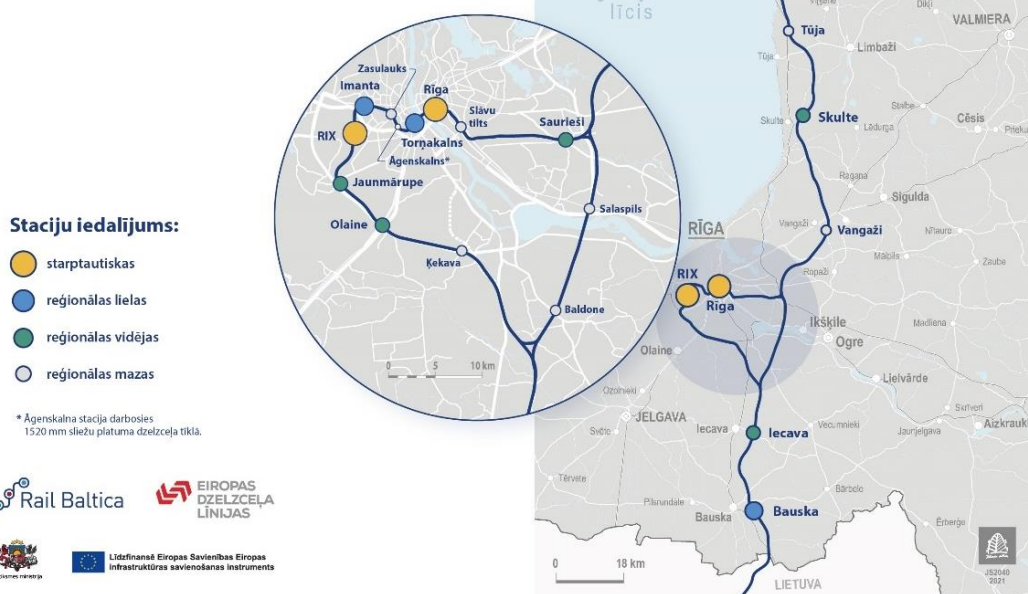
Vai reģionālās stacijas bija paredzētas sākotnējā tvērumā, un kā tika pieņemts lēmums par to nepieciešamību?

Reģionālās stacijas nebija iekļautas *Rail Baltica* projekta sākotnējā tvērumā, proti, tās nebija iekļautas Ministru kabineta 24.08.2016. rīkojumā²³, ar kuru tika akceptēta *Rail Baltica* būvniecībai paredzētā darbība atbilstoši Dzelzceļa likuma²⁴ prasībām. Minētajā rīkojumā un tā pielikumā tiek minētas tikai divas *Rail Baltica* stacijas – Rīgas Pasažieru stacija un starptautiskā lidosta “Rīga”, kas turpmāk projekta dokumentos tiek dēvētas par starptautiskajām stacijām.

Ņemot vērā iepriekš minēto, reģionālo staciju projektēšanas un būvniecības izmaksas nav iekļautas arī *Rail Baltica* projekta 2017. gadā veiktajā izmaksu un ieguvumu analīzē²⁵, kurā aplēstas Latvijas posma izmaksas 1,97 mljrd. *euro* apmērā.

Turpmāk reģionālo staciju ideja attīstījies līdz 1. attēlā redzamajam tvērumam.

Rail Baltica pieturvietas – reģionālie mobilitātes punkti Latvijā



1. attēls. *Rail Baltica* Latvijas posma reģionālo staciju plānotās atrašanās vietas²⁶

Ņemot vērā minēto, Situācijas izpētē tika iegūta informācija, kā tika pieņemts lēmums par reģionālo staciju nepieciešamību un kas bija šī lēmuma pieņēmējs.

AS “*RB Rail*” sniedza informāciju, ka pieprasījums projekta tvērumā ietvert arī reģionālās stacijas nāca no Satiksmes ministrijas, tai 31.05.2017. vēstulē²⁷ sniedzot priekšlikumus Operacionālā plāna izstrādei. Vēstulē Satiksmes ministrija, atsaucoties uz 2016. gada Latvijas posma detalizētās tehniskās izpētes un ietekmes uz

vidi novērtējuma ziņojumu²⁸ (turpmāk – Detalizētā tehniskā izpēte), ir sniegusi informāciju par iespējamo reģionālo staciju un loģistikas centru atrašanās vietām.

Iepazīstoties ar vēstules saturu, revidenti konstatē, ka tajā netiek pausts konkrēts Satiksmes ministrijas lēmums par vēstulē minēto reģionālo staciju iekļaušanu projekta tvērumā, bet tiek sniegta informācija par to iespējamo atrašanās vietu, kas jāizskata, sagatavojot Operacionālo plānu.

Saskaņā ar Operacionālajā plānā²⁹ norādīto plāna mērķis ir nodrošināt *Rail Baltica* koridora kopējo darbības plāna koncepciju īsā laikā, vidēja un ilgtermiņa perspektīvā (no 2026. līdz 2056. gadam). Tā koncepts ietver dokumentu kopumu, kas raksturo turpmāko vilcienu satiksmes struktūru un darbības procesus dzelzceļa līnijā, iezīmējot dzelzceļa kapacitāti, nosakot ekspluatācijas prasības attiecībā uz infrastruktūru un ritošo sastāvu un izklāstot ar to saistītos pasākumus, lai uzturētu infrastruktūru un ritošo sastāvu.

EDZL sniedza skaidrojumu³⁰, ka reģionālo staciju nepieciešamība *Rail Baltica* projektā ir noteikta vairākos dokumentos.

- ✓ Vispārīgi šāda nepieciešamība ir minēta Eiropas Revīzijas palātas 26.06.2018. ziņojumā³¹, kurā vērsta uzmanība uz atbilstošu staciju skaitu nozīmību, kā arī otrajā ieteikumā minēts, ka, pārskatot TEN-T regulu, nepieciešams iezīmēt ES līdzfinansējumu stratēģiskās prioritātes projektiem.

Ziņojumā norādīts – lai līnija būtu sekmīga un darbības ziņā ilgtspējīga, liela nozīme ir atbilstīgam staciju skaitam. Ja līnijai ir ļoti maz vai vispār nav starpposma pieturu, ātrums no izbraukšanas vietas līdz galamērķim ir liels un konkurētspēja attiecībā pret citiem transporta veidiem ir optimāla; tomēr tas kaitē ilgtspējai, jo līniju var izmantot mazāks skaits potenciālo pasažieru, kas dzīvo līnijas tuvumā. Savukārt, ja līnijai ir vairāk pieturu, tās vidējais ātrums ir mazāks un ir apdraudēta konkurētspēja attiecībā pret citiem transporta veidiem, taču vairāk pasažieru var to izmantot, un tas palielina biļešu ienākumus³².

- ✓ Specifiski to nepieciešamība saskaņā ar EDZL skaidrojumu ir noteikta jau iepriekš pieminētajā 31.08.2016. *Rail Baltica* Latvijas posma Detalizētajā tehniskajā izpētē³³, kurā tika vērtētas reģionālās stacijas un noteiktas iespējamās atrašanās vietas, kā arī 15.11.2018. Operacionālajā plānā³⁴, kurā ir ietvertas reģionālās stacijas un pielikumā esošajā sliežu ceļu shēmās tiek norādīts staciju shematiskais izvietojums kopējā *Rail Baltica* dzelzceļa sistēmā.

Iepazīstoties ar Operacionālā plāna saturu, revidenti konstatēja, ka tajā ir ietverts priekšlikums 15 potenciālām reģionālajām stacijām Latvijas teritorijā ar norādi, ka turpmākajā procesā ir nepieciešams izstrādāt programmu piedāvāto staciju ieviešanai atbilstoši reģionālajām struktūrām un sociāli ekonomiskajām aktivitātēm šo staciju pievilcības uzlabošanai.

Operacionālajā plānā ir ņemtas vērā visas ierosinātās reģionālās stacijas, lai pierādītu saistīto pakalpojumu un pieturvietu darbības iespējamību. Turpmākajā procesā, lai uzlabotu šo staciju pievilcību, valsts un reģionālajām iestādēm ir jāizstrādā programma piedāvāto staciju realizācijai un ieviešanai atbilstoši reģionālajām struktūrām un sociāli ekonomiskajās aktivitātēm. Tas jo īpaši attiecas, bet ne tikai, uz 11 stacijām, kurās tiek prognozēts mazāk nekā 100 pasažieru dienā.³⁵

Saskaņā ar AS “*RB Rail*” sniegto informāciju Operacionālo plānu apstiprināja kopuzņēmuma valde un Baltijas valstīs par transportu atbildīgās ministrijas. Situācijas izpētes laikā ne AS “*RB Rail*”, ne arī Satiksmes ministrija nevarēja iesniegt revidentiem dokumentu, kas apliecinātu Satiksmes ministrijas apstiprinājumu Operacionālajam plānam³⁶.

AS “*RB Rail*” situācijas izpētes ziņojuma saskaņošanas laikā sniedza papildu skaidrojumu³⁷, ka Operacionālā plāna izstrādes procesā bija iesaistīta Tehniskā darba grupa, kuras sastāvā bija Igaunijas, Latvijas un Lietuvas projekta pārraugošo ministriju, nacionālo ieviesēju, AS “*RB Rail*”, kā arī Polijas un Somijas organizāciju pārstāvji. Tehniskā darba grupa ar balsu vairākumu rekomendēja apstiprināt minētā plāna gala versiju, kuru atbilstoši EISI līguma nosacījumiem apstiprināja AS “*RB Rail*” valde. Iepazīstoties ar AS “*RB Rail*”

skaidrojumam pievienoto dokumentu³⁸, kurā redzams Tehniskās grupas balsojums, revidenti konstatēja, ka lai gan tas tika apstiprināts ar balsu vairākumu (10 no 17), balsojumā klātesošais EDZL pārstāvis balsoja “pret”, bet Satiksmes ministrijas pārstāvis nenobalsoja.

Satiksmes ministrija nav virzījusi Operacionālo plānu apstiprināšanai Ministru kabinetā.

Revidenti no publiski pieejamās informācijas³⁹ konstatēja, ka Operacionālajā plānā minētais detalizētais izvērtējums Latvijā turpmāk sagatavots un sniegts par trīs reģionālajām stacijām – Skulte, Zaslauks un Bauska. Tas veikts 2022. gada martā pēc AS “*RB Rail*” pasūtījuma sagatavotajā pētījumā⁴⁰ par reģionālo dzelzceļa pieturu un pakalpojumu sociāli ekonomisko ietekmi.

Lai gan Latvijas posma Detalizētajā tehniskajā izpētē un *Rail Baltica* Operacionālajā plānā ir ietverta iespējamība veidot arī reģionālās stacijas, tomēr konkrēts uzdevums vai pienākums tādas ietvert *Rail Baltica* tvērumā no šiem dokumentiem neizriet.

Gan Satiksmes ministrija⁴¹, gan EDZL⁴² norādīja, ka konkrēts uzdevums un deleģējums ietvert reģionālās stacijas *Rail Baltica* Latvijas posma tvērumā izriet no Ministru kabinetā 18.02.2020. izskatītā informatīvā ziņojuma par Satiksmes ministrijas sagatavoto pieteikumu⁴³ EISI sestajam projektam uzsaukumam, kur viena no aktivitātēm tika pieteikta – reģionālo staciju (16) tehniskie projekti. Informatīvo ziņojumu parakstījis satiksmes ministrs.

Ministru kabineta 18.02.2020. izskatītajā informatīvajā ziņojumā, ar kuru tika atbalstīta 16 reģionālo staciju tehnisko projektu izstrādes aktivitātes iekļaušana EISI sestajam uzsaukumam, Satiksmes ministrija nav vērsusi Ministru kabineta uzmanību, ka reģionālās stacijas nav bijušas iekļautas projekta sākotnējā tvērumā, kā arī nav sniegusi Ministru kabinetam aplēses par izmaksām staciju ieviešanai un ar to saistīto kopējo projekta īstenošanas izmaksu palielinājumu.

Iepriekš minēto intervijā⁴⁴ apstiprināja arī pati Satiksmes ministrija, uzsverot, ka reģionālās stacijas bija politiska iniciatīva un prioritāte.

16.11.2020. tika parakstīts EISI līgums⁴⁵, ar kuru tika paredzēts finansējums 3 milj. *euro* apmērā 17 iespējamo reģionālo staciju telpiskajai plānošanai un līdz 15 reģionālo staciju projektēšanai. 07.02.2024. EISI līgums ir grozīts, pārdalot finansējumu starp aktivitātēm, tādējādi šīs aktivitātes finansējumu palielinot līdz 3 339 600 *euro*. EISI līgumu uz Satiksmes ministrijas pilnvaras pamata parakstīja AS “*RB Rail*” valde.

Situācijas izpētē identificēts, ka ar konkrēto EISI līgumu⁴⁶ tika piešķirts finansējums arī 12 reģionālo staciju telpiskajai plānošanai un projektēšanai Igaunijā un trīs iespējamo reģionālo staciju telpiskajai plānošanai (1. fāze) Lietuvā.

2021. gadā jautājums par reģionālajām stacijām vairākkārt tiek skatīts arī Satiksmes ministrijas izveidotās Koordinācijas darba grupas (*Coordination Working Group*) sanāsmēs⁴⁷, kurās piedalās pārstāvji no Satiksmes ministrijas, EDZL, AS “*RB Rail*” un VAS “Latvijas dzelzceļš”.

Turpmāk reģionālo staciju projektēšanas aktivitāte tika iekļauta Satiksmes ministrijas 30.12.2021. noslēgtajā Deleģēšanas līgumā⁴⁸ ar nacionālo ieviešanu EDZL, kas ir atbildīgs par punktveida objektu projektēšanu un būvniecību Latvijā. Līgumu parakstīja satiksmes ministrs un EDZL valde.

2022. gada martā EDZL izveidoja iepirkuma komisiju un uzsāka sarunu procedūru⁴⁹ par *Rail Baltica* reģionālo staciju Latvijā būvprojektu izstrādi un autoruzraudzību. Pēc saskaņojuma⁵⁰ saņemšanas no Satiksmes ministrijas 04.11.2022. EDZL noslēdza līgumu⁵¹ par *Rail Baltica* reģionālo staciju Latvijā būvprojektu izstrādi un autoruzraudzību par kopējo summu 3 599 900 *euro* no kuriem Satiksmes ministrijai ir lūgta atļauja⁵² pamatdarbu uzsākšanai atbilstoši EISI līgumā paredzētajam finansējumam 3 339 600 *euro*. Pārējos darbus

260 300 *euro* apmērā paredzēts realizēt pēc nepieciešamības, iepriekš saņemot ministrijas saskaņojumu un tam, iespējams, pārdaļot, finansējumu no citām EISI finansētajām aktivitātēm.

Vai ir notikušas būtiskas izmaiņas tvērumā un izmaksās?

Lai gan reģionālās stacijas nebija ietvertas *Rail Baltica* projekta sākotnējā tvērumā, arī pēc to ietveršanas vairākos avotos ir norādīts atšķirīgs šo staciju skaits (skat. 1. tabulu).

1. tabula

Reģionālo staciju skaita izmaiņas no 2018. gada līdz 2024. gada februārim

Datums	Informācijas avots	Reģionālo staciju skaits
11.2018.	Operacionālais plāns ⁵³	15
02.2020.	Informatīvais ziņojums par pieteikšanos EISI sestajā uzskaitē ⁵⁴	16
11.2020.	EISI līgums ⁵⁵ (EISI 6S)	17 – teritorijas plānošana 15 – projektēšana
08.2022.	Informatīvais ziņojums par <i>Rail Baltica</i> dzelzceļa infrastruktūras pārvaldības modeļa izveides progresu ⁵⁶	16
11.2022.	Līgums ⁵⁷ par <i>Rail Baltica</i> reģionālo staciju Latvijā būvprojektu izstrādi un autoruzraudzību	17 ⁵⁸
09.2023.	Informatīvais ziņojums par ieviešanas progresu Latvijā par 2023. gada pirmo pusi ⁵⁹ (<i>atsaukts</i>)	16
02.2024.	Informatīvais ziņojums par <i>Rail Baltica</i> projekta tvērumu (<i>projekts līdz 10.06.2024. vēl nav izskatīts Ministru kabinetā</i>)	11 no 17 ⁶⁰

Attiecībā uz mainīgo staciju skaitu EDZL intervijā⁶¹ sniedza skaidrojumu, ka:

- ✓ 16 ir *Rail Baltica* stacijas un papildu tām viena ir Āgenskalna stacija (1520 mm), kura ir jābūvē atbilstoši VAS “Latvijas dzelzceļš” un Rīgas valstspilsētas tajā brīdī izdotajiem tehniskajiem noteikumiem, kurus AS “*RB Rail*” saņēma pamatprasības būvprojektu izstrādes laikā;
- ✓ EISI līgumā⁶² detalizēto būvprojektu izstrāde nav paredzēta visām 17 stacijām, bet gan tikai 15, jo pastāvēja bažas, ka Āgenskalna staciju varētu uzskatīt kā neattiecināmās izmaksas, savukārt otra, kas netika iekļauta, iespējams, bija Tūjas stacija, jo nebija akcepta no pašvaldības par izvietojumu. Lēmumu par staciju skaitu pieņēmis AS “*RB Rail*”.

Situācijas izpētē identificēts, ka lēmumu par šo vienu papildu – Āgenskalna – staciju pieņēma Satiksmes ministrija, par to iesaistītajām pusēm sniedzot informāciju 01.10.2020.⁶³ un 19.11.2020.⁶⁴ vēstulēs. Vēstules parakstīja ministrijas valsts sekretāre.

Ministru kabinets ir apstiprinājis 16 reģionālo staciju projektēšanas iekļaušanu EISI pieteikumā. Pēc tam Satiksmes ministrija ir pieņēmusi lēmumu šo staciju skaitu palielināt līdz 17, tvērumā iekļaujot vienu papildu – Āgenskalna – staciju (1520 mm). Par minēto izmaiņu Satiksmes ministrija nav informējusi Ministru kabinetu. Saskaņā ar EDZL aplēsēm⁶⁵ Āgenskalna stacijas projektēšanas un būvniecības izmaksas varētu veidot aptuveni 4 milj. *euro*.

10.10.2023.⁶⁶ EDZL prasīja atļauju Satiksmes ministrijai veikt noslēgtā iepirkuma līguma⁶⁷ grozījumus un izslēgt sešas⁶⁸, t. sk. Āgenskalna, stacijas no turpmākās būvprojektu izstrādes Līguma ietvaros, jo reģionālo staciju būvprojektu minimālā sastāva izstrādes laikā kļuva skaidrs, ka šo staciju turpmāka projektēšana nav iespējama, jo nav pabeigti *Rail Baltica* pamatattreses būvprojekti. 12.10.2023. ar uzņēmēju tika noslēgts izmaiņu rīkojums⁶⁹ no darbu apjoma izslēdzot minētās sešas reģionālās stacijas, tādējādi par 705 600 *euro* samazinot līguma summu.

Kāds ir jau zināmais finansējums, un kāds ir aplēstais iztrūkums?

Kā jau iepriekš norādīts, 2020. gadā⁷⁰ Ministru kabinetā apstiprinot 16 reģionālo staciju projektēšanas aktivitātes iekļaušanu EISI pieteikumā, Satiksmes ministrija informatīvajā ziņojumā neiekļāva aplēses, cik izmaksātu reģionālo staciju ieviešana kopumā, t. i., arī būvniecības un uzraudzības izmaksas.

Revidenti identificēja, ka Ministru kabinetam pirmo reizi informācija par kopējām reģionālo staciju ieviešanas izmaksām tika sniegta 12.04.2022. informatīvajā ziņojumā⁷¹ par projekta ieviešanas progresu, norādot, ka reģionālo staciju projektēšana un būvniecība izmaksās aptuveni⁷² 25 milj. *euro*.

Savukārt 2024. gadā informatīvajā ziņojumā⁷³ (*uz 10.06.2024. vēl nav apstiprināts*), informējot Ministru kabinetu par projekta iespējamo tvērumu, tiek norādītas aplēses, ka reģionālās stacijas izmaksās 82 milj. *euro*. EDZL informēja, ka 82 milj. *euro* aplēses ir norādītas bez inflācijas koeficientu piemērošanas. Saskaņā ar aktuālajām EDZL veiktajām CAPEX (*Capital Expenditures*)⁷⁴ aplēsēm, kas 2023. gadā iesniegtas Satiksmes ministrijā, to ieviešanas izmaksas (t. i., projektēšanā, būvniecība un uzraudzība) aplēstas 102,5 milj. *euro* apmērā (skat. 2. tabulu).

2. tabula

Reģionālo staciju izmaksu aplēses (milj. *euro*)

Reģionālās stacijas	2020 ⁷⁵	2022 ⁷⁶	2024 ⁷⁷
nav informācijas		25	102,5

Ņemot vērā, ka EISI finansējums ir piešķirts tikai projektēšanas darbiem 3 339 600 *euro* apmērā, revidentu aplēstais trūkstošais finansējums reģionālo staciju ieviešanai veido aptuveni 99 milj. *euro*.

Saskaņā ar Satiksmes ministrijas 13.05.2024. informatīvo ziņojumu⁷⁸ (*uz 10.06.2024. vēl nav izskatīts Ministru kabinetā*) projekta pirmajā fāzē, kuru plānots pabeigt līdz 2030. gada beigām, tiks iekļauta tikai trīs reģionālo staciju būvniecība – Skultē, Iecavā un Bauskā. Vienlaikus Satiksmes ministrija ir norādījusi, ka atsevišķu reģionālo staciju izbūvi līdz 2030. gadam ir iespējams īstenot, projektam piesaistot alternatīvus finansējuma avotus.

Situācijas izpētē apkopotie notikumi hronoloģiskā secībā par reģionālajām stacijām ir pieejami Situācijas izpētes pielikuma 1. tabulā.

2. Rīgas Centrālās pasažieru stacijas mezgls

Vai Rīgas Centrālās pasažieru stacijas mezgls bija paredzēts sākotnējā tvērumā?

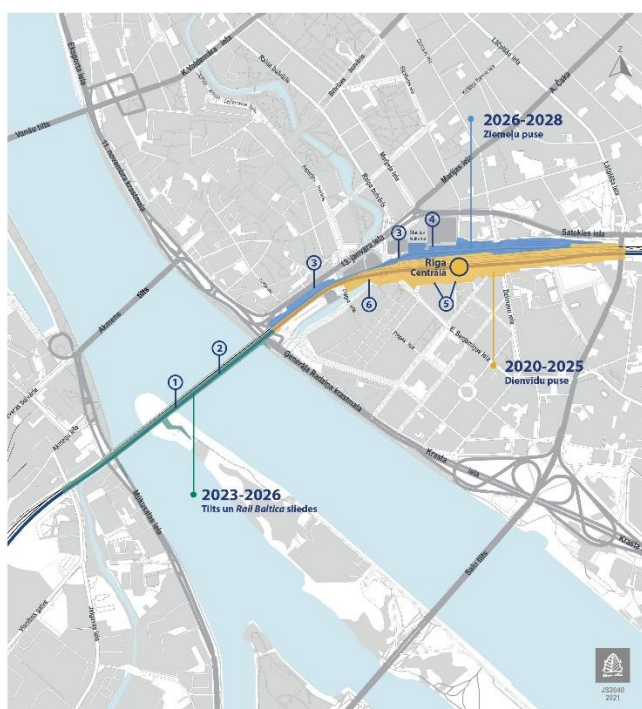
Rīgas Centrālās pasažieru stacijas mezglā (turpmāk – RCS) ir iekļauti *Rail Baltica* sliežu ceļi, jauns dzelzceļa tilts, Rīgas Centrālā pasažieru stacija un citi ar to saistīti objekti (skat. 2. attēlu).

Rail Baltica Centrālais mezgls – Centrālā dzelzceļa stacija un infrastruktūra*

- ① Sliežu ceļi. Trases posma garums - 2,5 km no Lāčplēša ielas līdz Jelgavas ielai.
- ② Jauns tilts pār Daugavu: 1 km garš, 2 sliežu ceļi, gājēju un velosipēdistu celiņš, pieslēgumi.
- ③ Dzelzceļa estakāde no Kungu ielas līdz Prāgas ielai un no Rīgas Centrālās dzelzceļa stacijas līdz Timoteja/Elizabetes ielas savienojumam.
- ④ Multimodāls satiksmes mezgls, t.sk. mūsdienīga trīs līmeņu stacija ātrgaitas starptautiskajiem un reģionālajiem vilcieniem.
- ⑤ Jauni ielu savienojumi: Elizabetes un Timoteja iela. *Kiss&ride* zona.
- ⑥ Rekonstruēts gājēju tilts pār kanālu starp E. Benjamiņas iela un Prāgas iela.

- Labiekārtota un zaļa multifunkcionāla teritorija.
- Veloinfrastruktūras izbūve 3 km garumā, iekļaujoties pilsētas velocelīņu tīklā.
- Satiksmes organizācijas un drošības uzlabojumi.

* Ietverot būvniecības darbu posmus



2. attēls. Plānotais Rīgas Centrālās pasažieru stacijas mezgls⁷⁹

RCS kā objekts jau sākotnēji tika iekļauts *Rail Baltica* projekta Latvijas posma tvērumā, kas apstiprināts ar 24.08.2016. Ministru kabineta rīkojumu⁸⁰ par dzelzceļa infrastruktūras līnijas *Rail Baltica* būvniecībai paredzētās darbības akceptu, kā arī iekļauts projekta 2016. gada Detalizētajā tehniskajā izpētē⁸¹. Iepriekš minētajos 2016. gada dokumentos nav norādīts konkrēts objekta tvērums, dizains un iespējamās izmaksas.

Vai ir notikušas būtiskas izmaiņas tvērumā un izmaksās?

RCS tā sākotnējā apjomā ir ņemta vērā 2017. gada izmaksu un ieguvumu analīzē⁸², bet no tās nav iespējams iegūt detalizētu izmaksu sadalījumu. Detalizētākas aplēses par RCS izmaksām ir veicis EDZL. Situācijas izpētē identificēts, ka minētā objekta izmaksas ir būtiski pieaugušas un saskaņā ar EDZL CAPEX aplēsēm tās varētu sasniegt aptuveni 888 milj. euro (skat 3. tabulu).

3. tabula

Rīgas Centrālās pasažieru stacijas mezgla izmaksu aplēses (CAPEX), milj. euro

Rīgas Centrālās stacijas mezgls	2017 ⁸³	2021 ⁸⁴	2023 ⁸⁵	2024 ⁸⁶
<i>Pasažieru stacija</i>	186 ⁸⁷	242,3	254,4	258,5
<i>RCS pamattrases daļa (t. sk. dzelzceļa tilts)</i>	n/a ⁸⁸	359,2	548,9	557,9*
<i>Projektēšana</i>		24	44,6	34,5
<i>Uzraudzība</i>		23,8	36,9	37,1
Kopā		649,3	884,8	888,0
<small>*Šī summa iekļauta arī 6. tabulā norādītajā pamattrases kopsummā</small>				

Projekta īstenošanā iesaistītās institūcijas min vairākus izmaksu pieauguma iemeslus – izmaiņas tehniskajās prasībās, dizainā un apjomā, izmaksu indeksācija u. c. Institūcijas norādīja arī uz 2017. gada izmaksu aplēšu nepilnībām.

Par RCS būvprojekta izstrādi un būvdarbiem 29.05.2019. tika parakstīts līgums⁸⁹ par kopējo summu 430 538 203 euro, neieskaitot PVN (turpmāk – RCS Līgums). EDZL skaidroja⁹⁰, ka šajā līgumā nav ietverti dzelzceļa energoapgādes (ENE) un vadības (*Control-Command and Signalling – CCS*) inženiersistēmu darbi, kas attiecas uz 1435 mm, jo tie ir AS “*RB Rail*” atbildībā, kā arī, iespējams, FFEE darbi (t. i., mēbeles, soliņi un speciālais aprīkojums, kas būs jāiegādājas infrastruktūru pārvaldniekam). Pirms līguma noslēgšanas 16.05.2019.⁹¹ tika saņemts Satiksmes ministrijas saskaņojums līguma parakstīšanai pirmā posma darbiem atbilstoši pieejamajam finansējuma apjomam.

Situācijas izpētē tika apzināts, kā pēc RCS Līguma noslēgšanas ir mainījies izpildāmo darbu apjoms un pieaugušas to izmaksas.

Grozījumi RCS Līgumā⁹² tiek noformēti kā izmaiņu rīkojumi. Revidenti identificēja kārtību (secību), kā izmaiņu rīkojumi tiek apstiprināti:

- ✓ EDZL veic izmaiņu rīkojumu pamatotības un nepieciešamības izvērtējumu no inženiera puses, kas ietver dažādu speciālistu iesaisti;
- ✓ ja izmaksu un laika ziņā līguma ietvaros veicamās izmaiņas neiekļaujas ar Satiksmes ministriju jau saskaņotajā ietvarā, EDZL sagatavo vēstuli Satiksmes ministrijai, kurā lūdz akceptēt izmaiņu rīkojumu un sniedz pamatojumu izmaiņu rīkojuma nepieciešamībai;
- ✓ Satiksmes ministrija noraida/akceptē izmaiņu rīkojumu;
- ✓ EDZL slēdz ar Uzņēmēju RCS Līguma izmaiņu rīkojumu Satiksmes ministrijas akceptētās summas apmērā;
- ✓ izmaiņu rīkojumi⁹³ tiek ievietoti Elektronisko iepirkumu sistēmā www.eis.gov.lv.

Pēc RCS Līguma noslēgšanas tajā ir veikti vairāki grozījumi par izmaiņām un papildu darbu veikšanu, kas saskaņā ar Satiksmes ministrijas apstiprinātajiem izmaiņu rīkojumiem līdz 22.03.2024. veido izmaksu pieaugumu 134 609 783 euro apmērā, un aktuālā RCS Līguma kopējā summa ir palielinājusies līdz 565 147 986 euro.

Saskaņā ar EDZL 06.02.2024. sniegto informāciju⁹⁴ un veiktajām aplēsēm par nākotnē sagaidāmo izmaksu pieauguma prognozēm, RCS Līgumu izmaiņu pieaugums varētu sasniegt aptuveni 165,9 milj. euro, kur 134,6 milj. euro ir jau ar Satiksmes ministriju saskaņotās izmaiņas, bet 31,3 milj. euro ir nākotnes prognoze. EDZL izmaksu pieauguma iemeslus grupē vairākos blokos.

- ✓ Pirmais bloks – saistībā ar līgumā paredzētiem darbiem, kuri veicami par atsevišķu atlīdzību – signalizācijas darbi, kas saskaņā ar izmaiņu rīkojumiem un aplēsēm veido izmaksu pieaugumu vismaz 35,15 milj. *euro* apmērā.

EDZL intervijā skaidroja, ka šādu darbu veikšanai konkrētajā tirgū ir piemērots tikai viens pakalpojuma sniedzējs. Tādēļ šādas prasības netika iekļautas līgumā, jo, neatkarīgi no tā, kas uzvarētu iepirkumā, kā apakšuzņēmējs par signalizācijas sistēmu izbūvi būtu jāpiesaista konkrētais uzņēmums.

- ✓ Otrais bloks – saistībā ar būvprojekta grozījumiem, kuri izriet no AS “*RB Rail*” grozītā Operacionālā plāna (*Operational plan*), Rīgas mezgla darbības plāna (*Riga Node operational plan*), kas saskaņā ar izmaiņu rīkojumiem un aplēsēm veido izmaksu pieaugumu vismaz 35,6 milj. *euro*. No šīs kopējās summas būtiskāko daļu jeb 25,8 milj. *euro* veido izmaksas par sliežu ceļu izkārtojuma izmaiņām. Tika noteikts jauns trases izkārtojums “10+4” (iepriekš bija “10+2”).
- ✓ Trešais bloks – saistībā ar AS “*RB Rail*” izsniegto prasību par pasažieru platformas paaugstināšanu, kas saskaņā ar izmaiņu rīkojumiem un aplēsēm veido izmaksu pieaugumu vismaz 2,3 milj. *euro*.

Situācijas izpētē konstatēts, ka pasažieru platformas paaugstināšanas rekomendācija ir iekļauta 15.11.2018. Operacionālajā plānā⁹⁵ gan attiecībā uz Rīgas Centrālo pasažieru staciju, gan visu *Rail Baltica* projektu kopumā (3.5.5. sadaļa).

Situācijas izpētes ziņojuma saskaņošanas laikā SIA “Eiropas dzelzceļa līnijas” un AS “*RB Rail*” pārstāvji sniedza papildu skaidrojumu, ka laikā no 2018. gada vidus līdz 2022. gada sākumam būvprojektēšanas vadlīnijās bija spēkā esoša prasība (nevis rekomendācija) platformas projektēt 550 mm augstas, bet Operacionālais plāns ietvēra tikai rekomendējošu ieteikumu par šī augstuma palielināšanu. Puses apliecināja, ka *Rail Baltica* projektā vienlaikus bija spēkā būvprojektēšanas vadlīnijas un Operacionālais plāns, kas katrs noteica dažādu platformu augstumu (viens ar obligātu raksturu, bet otrs rekomendējošu). Izmaiņas par platformu paaugstināšanu kā obligātu prasību, kas ietverama būvprojektēšanas vadlīnijās, tika apstiprinātas trīs gadus vēlāk, balstoties uz Eiropas Komisijas rekomendācijām.

- ✓ Ceturtais bloks – saistībā ar izmaiņām, kuras izriet no veiktajām izmaiņām *Rail Baltica* būvprojektēšanas vadlīnijās, ko izdod AS “*RB Rail*” (ieskaitot sprādziendrošību un DTD6 būvprojektu esošās stacijas ēkas pārbūvei), kas saskaņā ar izmaiņu rīkojumiem un aplēsēm veido izmaksu pieaugumu vismaz 62,29 milj. *euro*.
- ✓ Piektais bloks – saistībā ar pārprojektēšanas darbiem un papildus izmaksām saistībā ar novēlotu finansējuma saņemšanu, kas saskaņā ar izmaiņu rīkojumiem un aplēsēm veido prognozēto izmaksu pieaugumu vismaz 30,6 milj. *euro*.

EDZL intervijā, atbildot uz jautājumu par to, vai visas AS “*RB Rail*” izdotās vadlīnijas ir obligāti jāievieš, skaidroja, ka tā var iebilst pret *Rail Baltica* projektēšanas vadlīnijās (*Design Guidelines*) ierosinātiem grozījumiem, bet tikai tad, ja ir objektīvi apstākļi, kas pamato, ka kaut ko no prasītā nevar izdarīt. Situācijas izpētes laikā EDZL vairākkārt norādīja, ka ārpus vadlīniju ietvara tai nav dotas pilnvaras un uzdevums vienpusēji vērtēt kādu konkrētu kopējā projekta funkcionalitātes nepieciešamību.

Situācijas izpētes ziņojuma saskaņošanas laikā AS “*RB Rail*” sniedza sekojošu viedokli:

EISI līgumos ir norādīts, ka visiem projektiem ir jāatbilst būvprojektēšanas vadlīnijām vai atbilstoši procedūrai ir jāapstiprina atkāpe no tām, vai arī jāizstrādā ceļa karte prasību ieviešanai. Lai arī projekta funkcionalitātes nepieciešamību puses neaicina vērtēt, gadījumos, kad izmaiņas ir radījušas būtiskus izmaksu pieaugumus, pusēm ir iespēja iesniegt atkāpes pieprasījumu Tehniskās references

grupā. To 2023. gada septembrī ir izdarījis RCS līguma Uzņēmējs attiecībā uz jau veiktajām izmaiņām un priekšā stāvošajām. Neskaitot atsevišķas obligāti piemērojamas papildus prasības, kā arī ja tiks izdotas jaunas prasības, tās netiks piemērotas konkrētajam projektam.

Par sliežu ceļu izkārtojuma izmaiņām

Ņemot vērā, ka būtisks 2019. gada maijā noslēgtā RCS Līguma izmaksu pieaugums saistībā ar būvprojekta grozījumiem ir saistīts ar sliežu ceļu izkārtojuma izmaiņām (iekļautas otrajā izmaiņu blokā), kas veido aptuveni 25,8 milj. *euro*, Situācijas izpētē tika apkopoti institūciju sniegtie skaidrojumi un dokumenti par to rašanās pamatojumu.

Saskaņā ar RCS Līguma 2020. un 2021. gada izmaiņu rīkojumos⁹⁶ norādīto informāciju tika noteikts jauns trases izkārtojums “10+4” iepriekš paredzētā “10+2” vietā.

- ✓ Ar “10” tiek apzīmēts VAS “Latvijas dzelzceļš” 1520 mm platuma sliežu ceļu skaits.
- ✓ Ar “4” tiek apzīmēts *Rail Baltica* vajadzībām nepieciešamais 1435 mm sliežu ceļu skaits.

No iesniegtajiem dokumentiem un institūciju sniegtajiem skaidrojumiem ir konstatējams, ka šo izmaiņu pamats ir 15.11.2018. Operacionālais plāns⁹⁷ un Rīgas mezglā darbības plāns⁹⁸, kura gala versija apstiprināta 17.01.2021. AS “*RB Rail*” paskaidroja:

*Iniciatīvu jaunajam sliežu ceļa izkārtojumam “10+4” ierosināja par Operacionālo plānu atbildīgais konsultants, skatīt Darbības plānu 4.7.4.3. nodaļu 286. lpp. Visiem iesaistītajiem speciālistiem bija pilnīgi skaidrs, ka divu sliežu ceļi nevar apkalpot *Rail Baltica* galvenās stacijas dzelzceļa satiksmi.*

Institūcijas sniedza atšķirīgus skaidrojumus par iespējām “10+4” risinājumu ietvert sākotnēja RCS Līguma tvērumā.

- ✓ AS “*RB Rail*” skaidroja, ka no papildu izmaksām par šo izmaiņu ieviešanu varēja izvairīties, ja EDZL rīkotā iepirkuma laikā apsvērtu atbilstošo izkārtojumu, kā to ieteica AS “*RB Rail*”.

Saistībā ar minēto viedokli AS “*RB Rail*” iesniedza dokumentus, kas apliecina, ka EDZL un Satiksmes ministrijas darbinieku rīcībā jau vismaz no 28.09.2018.⁹⁹ bija informācija, ka Operacionālajā plānā tiks ietvertas rekomendācijas par vismaz četrus sliežu ceļus nepieciešamību nākotnē. Šāds risinājums tika ietverts arī plāna melnraksta versijā, kuru AS “*RB Rail*” iesaistītajām institūcijām (t. sk. EDZL un Satiksmes ministrijai) 03.10.2018.¹⁰⁰ nosūtīja komentāru sniegšanai.

- ✓ EDZL skaidroja, ka, lai gan Operacionālais plāns ir apstiprināts 15.11.2018., EDZL to saņēma tikai 14.01.2019. (dokuments, kas apliecina tieši šādu plāna saņemšanas datumu, Valsts kontrolei netika iesniegts). Būvniecības iepirkuma pretendentu piedāvājumus EDZL saņēma 02.12.2018., tāpēc tajos nevarēja tikt ietvertas prasības par četrus sliežu ceļus.

Situācijas izpētes ziņojuma saskaņošanas laikā EDZL skaidroja¹⁰¹, ka Operacionālā plāna bāzes un “2026” scenārijs paredzēja divus sliežu ceļus un vienu platformu. Četrus sliežu ceļus prasība tika minēta tikai kā rekomendējoša un ieviešama laikā no 2036. līdz 2046. gadam. EDZL norādīja, ka tā īstenotais iepirkums un tajā iekļautās tehniskās prasības bija atbilstošas spēkā esošajiem tehniskajiem risinājumiem un EDZL nebija pamats veikt tehnisko prasību izmaiņas iepirkumā, balstoties uz rekomendējošu nākotnes norādi, bez apstiprināta dokumenta vai autorizācijas.

Situācijas izpētē noskaidrotie fakti liecina, ka sliežu ceļu izkārtojuma izmaiņas Rīgas Centrālajā pasažieru stacijā izriet no Operacionālā plāna un šo izmaiņu ieviešanu ir apstiprinājusi Satiksmes ministrija, lai gan šo izmaiņu apstiprināšanas gaitā saskaņojamo sliežu ceļu skaits ir bijis gan “8+4”, gan “10+4”. Par šādu Operacionālajā plānā paredzēto risinājumu iesaistītās institūcijas bija informētas vismaz no 28.09.2018., bet tas netika ietverts iepirkumā, jo atbilstoši EDZL sniegtajiem skaidrojumiem tā bija rekomendācija attiecībā uz nākotni un tam nebija apstiprināta dokumenta un autorizācija, kas pamatotu šādu rekomendāciju ieviešanu jau procesā esošajā iepirkumā. 2020. un 2021. gadā¹⁰² veikti līguma grozījumi par papildus divu sliežu ceļu būvniecību, darbu apjomu palielinot par aptuveni 25,8 milj. euro.

Pirms ar sliežu ceļa izkārtojumu saistīto izmaiņu veikšanas RCS Līgumā EDZL lūdza Satiksmes ministrijas atļauju. No institūciju iesniegtajiem dokumentiem ir konstatējams, ka jautājums tika apspriests gan *Rail Baltica* projekta progresa sanāksmēs, gan arī savstarpējā sarakstē, kurā sākotnēji EDZL piedāvājums tika noraidīts, bet vēlāk valsts sekretāra p. i. apstiprināja EDZL iesniegtos tehniskos risinājumus un to ieviešanas īstenošanas iekļaušanu EISI sestā uzsaukuma aktivitātēs. Precīza izmaiņu saskaņošanas hronoloģija:

16.10.2019.	EDZL informē ¹⁰³ Satiksmes ministriju, ka Rīgas mezgla darbības plāna rezultātā sagaidāms, ka tiks rekomendēts izmainīt <i>Rail Baltica</i> sliežu ceļu novietojumu, pievienojot papildus <i>Rail Baltica</i> sliežu ceļus, tādējādi samazinot VAS “Latvijas dzelzceļš” (turpmāk - LDz) pieejamo sliežu skaitu. LDz noraida iespēju paplašināt <i>Rail Baltica</i> sliežu ceļu skaitu uz LDz infrastruktūras rēķina. Tādējādi, kā vienīgā iespējamā alternatīva <i>Rail Baltica</i> sliežu ceļu skaita paplašināšanai gadījumā, ja 2056. gadā būtu nepieciešamība uzlabot satiksmes organizēšanu reģionālajiem un starptautiskajiem vilcieniem būtu Satiksmes ministrijas virzienā. Līgumā ar Uzņēmēju šādi darbi un to īstenošanai nepieciešamais papildu finansējums nav paredzēts.
18.10.2019.	Satiksmes ministrija vēstulē ¹⁰⁴ pauž atbalstu EDZL redzējumam par iespēju veikt ilgtermiņa uzlabojumus, kas ietverti <i>Rail Baltica</i> Operacionālās darbības plānā, un aicina ¹⁰⁵ EDZL turpināt darbu īstenošanu atbilstoši vēstulē paustajam atbalstam, uzlabojumiem saskaņā ar Operacionālajā plānā iekļautajiem risinājumiem, kas veicami līdz 2026. gadam un neietver papildu sliežu ceļu izbūvi.
16.12.2019.	EDZL vēstulē ¹⁰⁶ rezumē pieņemtos Satiksmes ministrijas lēmumus un attiecībā uz četrus papildu sliežu ceļus izbūvi norāda, ka Satiksmes ministrija noraidīja šādu piedāvājumu, tomēr EDZL lūdz atļaut veikt ilgtermiņa uzlabojumu ieviešanu līdz 2056. gadam.
30.12.2019.	EDZL vēstulē ¹⁰⁷ sniedz precizējums par Rīgas Centrālās stacijas sliežu ceļu izvietojuma izmaiņām, norādot, ka četrus papildus sliežu ceļus nepieciešamību pamato Operacionālā plāna prasību pielāgošana, kopējās izmaksas, kas saistītas ar uzlabojuma ieviešanu ietver gan projektēšanas, gan būvdarbu izmaksas un uzlabojumu ieviešana īstenojama esošās aktivitātes <i>Rail Baltica</i> reģionālās satiksmes integrācija Rīgas Centrālajā stacijā EISI 6 ietvaros.
07.01.2020.	<i>Rail Baltica</i> projekta progresa sanāksmē ¹⁰⁸ EDZL prezentē “8+4” sliežu izvietojumu risinājumu variantu, kas izstrādāts sadarbībā ar AS “RB Rail”. Satiksmes ministrs apstiprina prezentētā RCS sliežu skaita un izvietojuma “8+4” risinājumu un iekļaušanu EISI 6 pieteikumā.
14.01.2020.	Satiksmes ministrija vēstulē ¹⁰⁹ sniedz apstiprinājumu atbilstoši <i>Rail Baltica</i> projekta progresa sanāksmes protokolam. Satiksmes ministrijas valsts sekretāra p. i. apstiprina EDZL iesniegtos tehniskos risinājumus un to ieviešanas īstenošanas iekļaušanu esošās aktivitātes EISI 6 ietvaros.
29.07.2020.	EDZL ar būvnieku noslēdz izmaiņu rīkojumu RCBX004 ¹¹⁰ , kurā ietvertas RCS projekta risinājuma izmaiņas, ieviešot “10+4” sliežu ceļu izmaiņas.

Attiecībā uz sarakstē minēto “8+4” risinājumu EDZL skaidroja¹¹¹, ka pirms *Rail Baltica* būvdarbu sākuma Rīgas Centrālajā stacijā bija 11 LDz sliežu ceļi. Pārbūves scenārijs būvniecības iecerē paredzēja to skaitu

samazināt līdz 10 ceļiem, izbūvējot klāt divus jaunus *Rail Baltica* sliežu ceļus (zināms kā “10+2” variants). Tālākā attīstība Operacionālajā plānā lika EDZL būvēt četrus *Rail Baltica* sliežu ceļus, joprojām saglabājot 10 LDz sliežu ceļus (zināms kā “10+4” variants). Diskusiju gaitā AS “*RB Rail*” pārstāvji piedāvāja diviem papildu *Rail Baltica* sliežu ceļiem rast vietu uz LDz ceļu skaita samazināšanas rēķina, atstājot pēc pārbūves LDz tikai astoņus sliežu ceļus, tādējādi pārrunu gaitā šis tika saukts par “8+4” variantu, kas netika realizēts.

Kā Ministru kabinets ir bijis iesaistīts lēmumu pieņemšanā?

Situācijas izpētē konstatēts, ka Satiksmes ministrija Ministru kabinetā nav virzījusi izskatīšanai RCS Līgumu pirms tā noslēgšanas, kā arī tas nav sniedzis atļauju uzņemties no tā izrietošās iespējamās finansiālās saistības, kas varētu pārsniegt ar EISI līgumiem piešķirto finansējumu, t. sk. tā iespējamās laušanas gadījumā.

Konstatēts, ka Ministru kabinets netika iesaistīts arī ar RCS Līgumu saistīto izmaiņu rīkojumu apstiprināšanā, ar kuriem sākotnēji noslēgtā RCS Līguma izmaksas pieauga par 134 609 788 *euro*. Arī par nepieciešamo (iespējamo) valsts budžeta finansējumu minēto darbu pabeigšanai vai neattiecināmajām izmaksām detalizēta informācija nav sniegta.

Situācijas izpētē iesniegtā sarakste liecina, ka informāciju par RCS līguma sadārdzinājumu, iespējamām neattiecināmajām izmaksām un līguma indeksāciju EDZL Satiksmes ministrijai sniedza 2020.gadā¹¹², 2021. gadā¹¹³, 2022. gadā¹¹⁴, 2023. gadā¹¹⁵ un 2024. gadā¹¹⁶.

Informācija par vairākiem ar sākotnēji 29.05.2019. noslēgto RCS Līgumu saistītiem nozīmīgiem papildu darbiem tika sniegta Satiksmes ministrijas Ministru kabinetā iesniegtajā informatīvajā ziņojumā¹¹⁷, piesakot šos darbus kā Latvijas prioritārās aktivitātes EISI sestajam projektu uzsaukumam. Šajā ziņojumā sniegtā informācija par RCS ir īsa, un tajā Satiksmes ministrija nav sniegusi norādes Ministru kabinetam, ka tiek uzņemtas papildu saistības un tiks veikti iepriekš, jeb projekta sākotnējā tvērumā, neplānoti darbi, kas sadārdzina arī jau noslēgto RCS Līgumu.

Informatīvajā ziņojumā sniegtā informācija par konkrēto aktivitāti – Rīgas Centrālā dzelzceļa mezgla būvniecības 2.posms: Rīgas Centrālā dzelzceļa mezgla un saistītās infrastruktūras projektēšanas līgums tika parakstīts 2019. gada maijā. EISI 1 finansēšanas līguma ietvarā Latvijai ir pieejami 125 500 000 EUR būvniecības pirmajam posmam. EISI 6 aktivitātes plānotais rezultāts ir būvniecības 2. posms.¹¹⁸

Faktiski 13.11.2020. noslēgtajā EISI līgumā¹¹⁹ tika iekļautas šādas aktivitātes, kas paredzēja uzlabot arī EISI 1 ietvaros paredzētos objektus, t. sk.:

- ✓ papildu viadukta izbūve, lai nākamajos posmos uzstādītu četrus šķērsojošus 1435 mm *Rail Baltica* sliežu ceļus sākotnējo divu krustojuma sliežu ceļu un viena strupceļa vietā;
- ✓ zonā zem peroniem aptuveni 350 m² lielas telpas izveide bagāžas apkalpošanas vadības uzstādīšanai nākotnē un divu papildu šahtu izveide nākotnes liftu uzstādīšanai bagāžas pārvadāšanai līdz vilciena līmenim, viena katrai platformai (*Air-to-Rail*). EDZL intervijā¹²⁰ sniedza skaidrojumu, ka *Air-to-Rail* ieviešanas pamatojums ir 2020./2021. gadā atjaunotās *Rail Baltica* būvprojektēšanas vadlīnijas, kurās bija ietverta prasība starptautiskajās stacijās izveidot lidostām paredzētu bagāžas reģistrācijas pārvadāšanas funkcionalitāti. Šīs izmaiņas rezultātā iepriekš Rīgas Centrālās pasažieru stacijas ēkā paredzētais tukšais pagrabstāvs bija jāpārveido par speciālām šim mērķim pielāgotām telpām ar atbilstošu nodrošinājumu.

Kāds ir objektam piešķirtais finansējuma apmērs un iespējamais iztrūkums?

Rīgas Centrālās pasažieru stacijas mezgla darbiem finansējums ir piešķirts ar vairākiem EISI jeb CEF līgumiem. Saskaņā ar EDZL apkopoto¹²¹ 19.02.2024. kopējā summa ir 317 142 564 *euro* (skat. 4. tabulu). Saskaņā ar Satiksmes ministrijas norādīto¹²² 30.11.2023. no šīs summas bija iztērēti aptuveni 106 milj. *euro*.

4. tabula

EDZL apkopotā informācija par Rīgas Centrālās pasažieru stacijas mezgla darbiem piešķirto finansējumu,
euro

Finansēšanas līgums	Īss aktivitātes raksturojums	EISI finansējums	Valsts budžeta līdzfinansējums	Kopā
EISI 1 ¹²³	A13 Detalizēta tehniskā projekta izstrāde	18 886 992	3 332 999	22 219 991
	A18 Rīgas Centrālās stacijas dzelzceļa posma būvdarbi I kārtā	101 785 005	23 875 495	125 660 500
	A24 Dekoratīvo paneļu uzstādīšana	22 610	3 990	26 600
	A25 Nepieciešamo izvērtējumu, ekspertīžu un sertificēšanas pakalpojumi tehniskās dokumentācijas un būvdarbu laikā	4 937 355	871 298	5 808 653
	A26 Būvdarbu būvuzraudzības pakalpojumi (veic inženieris (FIDIC))	4 647 883	1 090 244	5 738 127
EISI 6W ¹²⁴	A1 Rīgas Centrālās stacijas dzelzceļa posma būvdarbi II kārtā	37 825 000	6 675 000	44 500 000
	A9 Būvdarbu būvuzraudzības pakalpojumi (veic inženieris (FIDIC))	3 988 440	703 842	4 692 282
EISI 7 ¹²⁵	A4 Garāžas ceļa projektēšana	130 821	23 086	153 907
	A11 Projektēšanas uzraudzība un ekspertīze – punktveida objekti	281 429	49 664	331 093
EISI 8 ¹²⁶	COH WP3 Projekta grozījumi un būvdarbi, lai nostiprinātu konstrukcijas perona augstuma palielināšanu līdz 760 mm.	948 515	167 385	1 115 900
EISI 9 ¹²⁷	GEN WP2 T.2.3 Būvdarbi, skartās 1520 mm dzelzceļa infrastruktūras un signalizācijas darbi dienvidu daļā	66 879 495	11 802 264	78 681 759
	COH WP2 T.2.3 Būvdarbi un būvuzraudzība tilta pār Daugavu Rīgā I kārtā	23 174 304	4 089 583	27 263 887
Valsts finansējums 3. pielikums Deleģēšanas līgumam	A3 Rīgas Centrālā Multimodālā transporta mezgls: iekšējo inženiertīklu un autobusu iebraukšanas un stāvēšanas laukumu ar pasažieru platformām projektēšana	0	949 865	949 865
Kopā		263 507 849	53 634 715	317 142 564

Satiksmes ministrija 2024. gada maijā ir iesniegusi¹²⁸ Ministru kabinetā informāciju (informatīvais ziņojums uz 10.06.2024. vēl nav izskatīts), ka sadārdzinājumu RCS mezglā ir veidojušas un nākotnē var veidot izmaiņas *Rail Baltica* būvprojektēšanas vadlīnijās un tehniskajās prasībās, kā arī darbu kavējumi nepietiekamā finansējuma dēļ. Eiropas Komisijas ieskatā, RCS starptautiskās pasažieru stacijas komercplātību izbūve ir neattiecināmās izmaksas, tādēļ tās nekvalificējas EISI finansējuma saņemšanai. Satiksmes ministrija norāda,

ka RCS staciju būvniecības pabeigšanai būs nepieciešams papildu finansējums no alternatīviem finanšu avotiem, kā arī no valsts budžeta (būvniecības izmaksu indeksācija).

Saskaņā ar Situācijas izpēti laikā EDZL 07.02.2024. iesniegto informāciju¹²⁹ RCS Līguma ietvaros indeksācijas maksājumos jau ir aprēķināti un samaksāti aptuveni 27,3 milj. *euro*.

Saskaņā ar EDZL 19.02.2024. aplēsēm¹³⁰ RCS pilnas stacijas ēkas būvdarbu neattiecināmajām izmaksām ir nepieciešami papildus 200 milj. *euro* un vēl 31 milj. *euro* nepieciešams papildu izdevumiem, kas ir neparedzētā inflācijas ietekme.

Situācijas izpētē identificēts, ka Satiksmes ministrija līdz 2024. gada maijam Ministru kabinetam nebija lūgusi skatīt jautājumu par būvniecības izmaksu indeksācijas segšanu no valsts budžeta, lai gan tās apmērs varētu pārsniegt EISI līgumos paredzēto.

Tomēr Situācijas izpētē, iepazīstoties ar tiesību aktu portālā pieejamo informāciju, tika noskaidrots, ka 26.06.2023. Ministru kabinetā iesniegtā informatīvā ziņojuma¹³¹ par *Rail Baltica* projektam nepieciešamo finansējumu sākotnējās versijās¹³² Satiksmes ministrija bija ietvērusi informāciju, ka ir nepieciešams valsts finansējums būvdarbu izmaksu indeksācijai:

Lai mazinātu ietekmi uz valsts budžetu (EK nefinansē budžeta palielinājumu un izmaksu pieaugumu) EISI 1, EISI 6 un EISI 8 finansēšanas līgumu budžetos tika ieļauta rezerve izmaksu pieaugumu segšanai, kas 2018. gadā un 2020. gadā tika balstīta uz saprātīgiem pieņēmumiem par sagaidāmo būvniecības izmaksu palielinājumu. 2021.–2022. gada notikumi un tiem sekojošā straujā inflācija finansēšanas līgumos iestrādāto rezervi ir izsmēlusi. Lai EDZL varētu turpināt noslēgtos būvniecības līgumus, BII izlieto rezervi nepieciešams atgriezt Projektā.

No iepriekš minētā informatīvā ziņojuma gala versijas, kuru Ministru kabinets izskatīja 10.10.2023.¹³³, attiecīgā nodaļa par būvdarbu izmaksu indeksāciju tika izņemta, un Ministru kabinetā netika virzīts jautājums par iespējamu valsts budžeta līdzekļa piešķiršanu to segšanai. Situācijas izpēti laikā netika iegūta informācija, kāpēc šī informācija no attiecīgā informatīvā ziņojuma tika izņemta. Atkārtoti jautājums par būvniecības izmaksu indeksācijas maksājumu segšanu Ministru kabinetā tika iesniegts 31.05.2024.¹³⁴

Situācijas izpētē apkopotā informācija par Rīgas Centrālās pasažieru stacijas mezgla finansējumu sniegta 5. tabulā.

5. tabula

Rīgas Centrālās pasažieru stacijas mezgla izmaksas un pieejamais finansējums, milj. *euro*

Kopējās aplēstās izmaksas	888 000 000
Noslēgtais RCS līgums ar izmaiņām	565 147 986
Pieejamais finansējums	317 142 564
Finansējuma iztrūkums, lai segtu kopējās aplēstās RCS izmaksas	-570 857 436
Finansējuma iztrūkums noslēgtā RCS līguma ietvaros	-248 005 422

Situācijas izpētē apkopotie notikumi hronoloģiskā secībā par Rīgas Centrālās pasažieru stacijas mezglu ir pieejami pielikuma 2. tabulā.

3. Pamattrases būvniecība

Vai ir notikušas būtiskas izmaiņas pamattrases būvniecības tvērumā un izmaksās?

Saskaņā ar 2017. gada izmaksu un ieguvumu analīzi¹³⁵ *Rail Baltica* pamattrases kopējais garums tika prognozēts 870 km, no kura Latvijas posma garums ir 262,42 km. Situācijas izpētes veikšanas laikā saskaņā ar institūciju¹³⁶ norādītajiem tehniskajiem parametriem *Rail Baltica* Latvijas posma pamattrases garums ir 265 km.

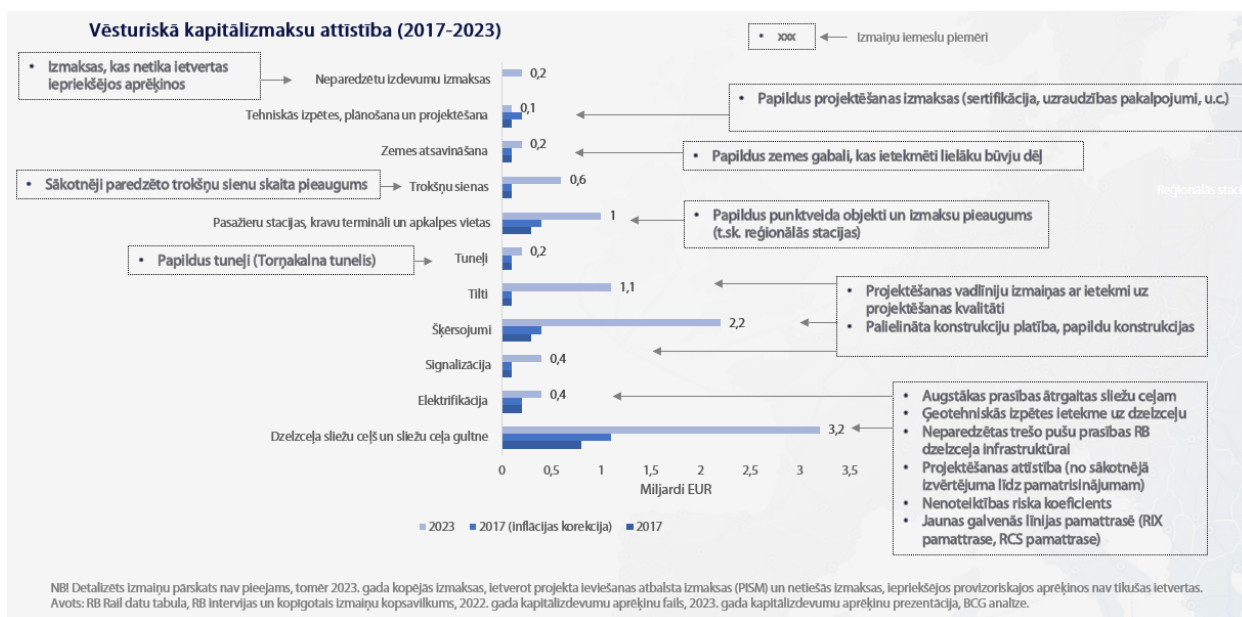
Situācijas izpētē identificēts, ka pamattrases būvniecības plānotās izmaksas no sākotnēji 2017. gadā aplēstā¹³⁷ ir būtiski pieaugušas un 2024. gadā EDZL prognozē, ka tās varētu sasniegt aptuveni 8,7 mljrd. *euro* (skat. 6. tabulu).

6. tabula

Rail Baltica Latvijas posma pamattrases būvniecības izmaksu aplēses (mljrd. *euro*)

Pamattrases būvniecība	2017 ¹³⁸	2021 ¹³⁹	2022 ¹⁴⁰	2023 ¹⁴¹
	1,24	3,46	4,15	8,7

Skaidrojot izmaksu pieauguma iemeslus, Satiksmes ministrija norādīja, ka atbilstoši jaunākajai 2023. gadā veiktajai izmaksu un ieguvumu analīzei kopējais projektam nepieciešamo investīciju apjoma pieaugums primāri saistīts ar neprecīziem sākotnējiem pieņēmumiem (t.sk. nepietiekamu informāciju par ģeoloģiju trases atrašanās vietās) un aprēķiniem, kas izrietēja no projekta skīču projektiem, kā arī projekta tvēruma izmaiņām. Satiksmes ministrijas iesniegtu detalizētu apkopojumu par izmaiņām Latvijas plānotajos kapitālizdevumos kopš 2017. gada skatīt 3. attēlā.



3. attēls *Rail Baltica* projekta vēsturiskā kapitālizmaksu attīstība¹⁴²

EDZL, skaidrojot izmaksu pieauguma iemeslus, norādīja, ka 2017. gada izmaksu un ieguvumu analīzes izstrādes laikā nebija vēl pieejamas *Rail Baltica* būvprojektēšanas vadlīnijas (*Design Guidelines*), savukārt kopš *Rail Baltica* būvprojektēšanas vadlīniju apstiprināšanas 2018. gadā¹⁴³ ieviešanas dokumenti kopumā mainīti 154 reizes. EDZL informēja, ka *Rail Baltica* projektēšanas vadlīniju pirmās versijas noteiktie tehniskie parametri atsevišķos gadījumos bija augstāki nekā pētījumos izmantotie, pamatojoties uz kuriem tika veidota 2017. gada izmaksu un ieguvumu analīze. Piemēram, attālums starp sliežu ceļiem, uzbēruma slīpums, nepieciešamais materiāla stabilitātes koeficients, ritošā sastāva ass slodze, ritošā sastāva kustības ātrums.

Saskaņā ar AS “*RB Rail*” iesniegto informāciju¹⁴⁴ *Rail Baltica* būvprojektēšanas vadlīnijās kopš to sākotnējās apstiprināšanas 2018. gadā līdz 29.12.2023. ir veiktas 111 izmaiņas. Izmaiņu autors 108 gadījumos ir norādīts AS “*RB Rail*”, divos gadījumos EDZL, bet vienā gadījumā Igaunijas nacionālais ieviesējs OÜ “*Rail Baltic Estonia*”. No iesniegtā izmaiņu reģistra revidentiem nav iespējams identificēt, cik no šīm izmaiņām attiecas tieši uz pamatrasi.

AS “*RB Rail*” Situācijas izpētes ziņojuma saskaņošanas laikā¹⁴⁵ sniedza viedokli, ka veikto izmaiņu skaita vadlīnijās norādīšana bez padziļinātas analīzes rada nepilnīgu informāciju par izmaiņām, to izmaksu aplēsēm un to nepieciešamību. AS “*RB Rail*” informēja, ka visas izmaiņas tika skatītas ar visiem trīs Baltijas valstu nacionālajiem *Rail Baltica* projekta ieviešējiem un nevienas izmaiņas nav apstiprinātas vai pat virzītas uz balsošanu bez vismaz divu valstu piekrišanas. AS “*RB Rail*” šajā procesā ir 5 no 20 balsīm un izmaiņas var ieviest tikai, ja ir vairākuma piekrišana.

Situācijas izpētē netika identificētas konkrētas aplēses par *Rail Baltica* būvprojektēšanas vadlīniju izmaiņu ietekmi uz projekta kopējām izmaksām. EDZL sniedza viedokli¹⁴⁶, ka precīza izmaksu ietekme no pirmās *Rail Baltica* būvprojektēšanas vadlīniju versijas nekad nav fiksēta.

EDZL skaidroja, ka katram projektēšanas vadlīniju izmaiņu pieteikumam ir jāsaturs arī aprēķins par sagaidāmo izmaiņu izmaksu ietekmi. Piemēram, 21.12.2020. izmaiņu pieteikums “Superstructure component TS” satur nepieciešamību izmantot elastīgas zem-gulšņu palikas (under-sleeper pads) kā obligātu prasību visiem Rail Baltica dzelzceļa gulšņiem. Šādas palikas lieto atsevišķās vietās ātrgaitas dzelzceļos Rietumeiropā, kur dzelzceļš atrodas ļoti tuvu apdzīvotām vietām vai tas jāizvieto uz ļoti klinšainas pamatnes. Lai arī šāda risinājuma pielietojums kopumā rada tehniski augstvērtīgāku produktu, izmaiņu pieteikumā tā ietekme uz projekta ieviešanas izmaksām nav norādīta vispār. Pēc EDZL ekspertu vērtējuma, izmaksu ietekme Latvijā nebūs mazāka par 30 milj. euro.

No iesaistīto institūciju sniegtajiem skaidrojumiem netika iegūta informācija, vai un kā *Rail Baltica* būvprojektēšanas vadlīnijās iecerētajām izmaiņām pirms to ieviešanas Latvijā tiek veikts izvērtējums, lai nodrošinātu, ka rīcība ar pieejamajiem finanšu resursiem būtu lietderīga, tas ir, tāda, lai mērķi sasniegtu ar mazāko finanšu līdzekļu un mantas izlietojumu¹⁴⁷. Kā jau iepriekš Situācijas izpētes ziņojumā norādīts, EDZL izpētes laikā vairākkārt norādīja, ka tai ārpus vadlīniju ietvara nav dotas pilnvaras un uzdevums vienpusēji vērtēt kādu konkrētu kopējā projekta funkcionalitātes nepieciešamību.

Kā Ministru kabinets ir bijis iesaistīts lēmumu pieņemšanā?

Situācijas izpētē konstatēts, ka atšķirībā no RCS Līguma, attiecībā uz pamatrases būvniecību līgums pirms noslēgšanas tika skatīts Ministru kabinetā.

19.12.2023. Ministru kabinetā tika izskatīts informatīvais ziņojums par pamatrases būvniecības iepirkumu, saskaņā ar kuru *Rail Baltica* projekta pamatrases būvniecības līguma (ārpus Rīgas) izmaksas plānotas 4 475 588 560 euro apmērā (ar PVN).

Līdz ar pamatprasmes informatīvā ziņojuma pieņemšanu Ministru kabinetā Satiksmes ministrija apliecināja, ka, noslēdzot līgumu, var tikt uzņemtas saistības par pirmās kārtas darbu īstenošanu 200 186 030 *euro* apmērā, kas tiek finansēts EISI 8 un EISI 9 apstiprināto pieteikumu ietvaros. Saistības par pārējo darbu īstenošanas izmaksām 4 275 402 530 *euro* apmērā var uzņemties, tikai par to atsevišķi vienojoties un parakstot darbu uzsākšanas aktu, pirms tam informējot Ministru kabinetu. Vienošanās par darbu uzsākšanu ir pieļaujama tikai faktiski pieejamā finansējuma ietvaros.

Tas nozīmē, ka informatīvā ziņojuma izskatīšanas brīdī faktiski minētajiem darbiem bija pieejams tikai aptuveni 4,5 % no nepieciešamā finansējuma.

Ministru kabinets pieņēma zināšanai arī to, ka gadījumā, ja nepieciešamais finansējums netiek nodrošināts, līgums paredz saistības veikt maksājumu būvniekam no 5 līdz 15 milj. *euro* apmērā atbilstoši nenotikušo darbu apjomam.

Līgums¹⁴⁸ ar būvnieku tika parakstīts 21.12.2023. un tā priekšmets¹⁴⁹ ir *Rail Baltica* pamatprasmes ārpus Rīgas būvdarbi, kas iekļauj sevī dzelzceļa apakšbūvi – uzbērumu, ceļa pārvadus un dzelzceļa virsbūvi – sliežu ceļus u.c. saistīto infrastruktūru. Aptuvenais dzelzceļa trases garums 225 līdz 235 km.

Līguma priekšmetā minētais pamatprasmes garums ir mazāks par kopējo nepieciešamo (262,42 km), jo tas ietver darbus ārpus Rīgas un saskaņā ar EDZL sniegto skaidrojumu tā tvērumā nav iekļauti aptuveni 10 km līdz Igaunijas un Lietuvas robežām.

Noslēgtajā pamatprasmes līgumā nav iekļautas arī šādas izmaksas:

- ✓ dzelzceļa energoapgādes (ENE) un signalizācijas un vadības (*Control-Command and Signalling – CCS*) inženiersistēmu būvdarbi, tos veiks AS “*RB Rail*” noteikti inženiersistēmu būvdarbu veicēji¹⁵⁰;
- ✓ konsolidēto materiālu iegādes izmaksas, par kuru iegādi atbildīgs ir AS “*RB Rail*”, to izmaksas tiek lēstas¹⁵¹ aptuveni 318,7 miljonus *euro*.

Saskaņā ar Satiksmes ministrijas 13.05.2024. informatīvo ziņojumu¹⁵² (uz 10.06.2024. vēl nav izskatīts Ministru kabinetā) projekta pirmajā fāzē, kuru plānots pabeigt līdz 2030. gada beigām, attiecībā uz pamatprasmi tvērumu plānots samazināt šādi:

- ✓ divsliežu ceļa vietā tiktu uzbūvēts viens sliežu ceļš *Rail Baltica* pamatprasē, taču visa saistītā infrastruktūra, kā arī satiksmes pārvadi un tilti tiktu būvēti diviem sliežu ceļiem, tādējādi saglabājot iespēju nākotnē paplašināt infrastruktūras jaudu ar otru sliežu ceļu;
- ✓ posma “*RCS – Upeslejas*” realizācija tiks veikta pēc 2030. gada (skatīt 4. attēlu).



4. attēls. Rail Baltica projekta īstenošana līdz 2030. gadam¹⁵³

Saskaņā ar Satiksmes ministrijas aplēsēm šāds pamattrases būvniecības risinājums spētu ietaupīt aptuveni 2 miljardus *euro*¹⁵⁴, jo pilna tvēruma būvniecības izmaksas tiek lēstas 6,2 mljrd. *euro* apmērā, bet optimizētā scenārija izmaksas līdz 2030. gadam ir 4,1 mljrd. *euro*.

Satiksmes ministrijas informatīvajā ziņojumā norādītās pilna tvēruma pamattrases būvniecības izmaksas ir par aptuveni 2,5 mljrd. mazākas nekā EDZL iesniegtajās aplēsēs (skat 6. tabulu) norādītās. Aplēšu atšķirības varētu būt saistītas ar faktu, ka EDZL iesniegtās aplēses ietver arī prognozēto inflāciju, kā arī ar to, ka starptautiskajām stacijām piegulošie pamattrases posmi Satiksmes ministrijas informatīvajā ziņojumā tiek nodalīti un aplēsti kopā ar abu staciju kopējām izmaksām. Situācijas izpētē revidenti neveica padziļinātu izvērtējumu, lai noskaidrotu kuras no minētajām aplēsēm ir atbilstošākas, kā arī kādi ir to nesakrītību iemesli.

Būtiski minēt, ka Situācijas izpētes ziņojuma gatavošanas laikā saskaņā ar AS “RB Rail” iesniegto informāciju ir pabeigti tikai 54 % no pamattrases projektēšanas darbiem un tos pilnībā pabeigt plānots līdz 2027. gada beigām. Šāds termiņš pārsniedz noslēgto EISI līgumu termiņus (t. i., 31.12.2024.), kā arī regulā¹⁵⁵ noteikto divu gadu periodu pēc atbalsta piešķiršanas nosacījumos paredzētās pabeigšanas dienas (t. i., 31.12.2026.), pēc kura Eiropas Komisija var pieprasīt pilnībā vai daļēji atmaksāt piešķirto finansiālo palīdzību.

Situācijas izpētē apkopotie notikumi hronoloģiskā secībā par pamattrases būvniecību ir pieejami pielikuma 3. tabulā.

Situācijas izpētes raksturojums un metodes

Situācijas izpētes mērķis

Situācijas izpēte ir īsā laikā veikta faktu apkopošana par sabiedrībai aktuāliem jautājumiem, neizdarot secinājumus un nesniedzot ieteikumus. Šīs situācijas izpētes mērķis ir sniegt detalizētāku informācijas izklāstu par kopējās sadarbībā ar Igaunijas un Lietuvas augstākajām revīzijas iestādēm veiktās situācijas izpētes apjomā iekļautajiem trīs Latvijas objektiem un lēmumu pieņemšanas gaitu par izmaiņām tajos. Tas nepieciešams, lai atbildīgās institūcijas varētu izvērtēt esošās kārtības iespējamus trūkumus un pieņemt lēmumus par nepieciešamajiem uzlabojumiem atlikušajā projekta īstenošanas laikā.

Juridiskais pamatojums

Nacionālā situācijas izpēte ir veikta kopējās situācijas izpētes par būtiskiem aspektiem un problēmjautājumiem *Rail Baltica* projekta īstenošanā un finansēšanā ietvaros (revīzijas grafiks Nr. 2.4.1-44/2023), kas tiek veikta sadarbībā ar Igaunijas un Lietuvas augstākajām revīzijas iestādēm, pamatojoties uz 15.12.2023. noslēgto sadarbības līgumu un Valsts kontroles likuma 3. panta trešā punkta c) apakšpunktu.

Revidentu atbildība

Valsts kontroles revidenti ir atbildīgi par situācijas izpētes ziņojuma sniegšanu, kas pamatojas uz atbilstošiem, pietiekamiem un ticamiem faktiem, kas iegūti no revidentiem pieejamās informācijas un sniegtajiem skaidrojumiem. Situācijas izpētē revidenti nav vērtējuši apjomā iekļautos objektos veikto izmaiņu pamatotību un lietderību, kā arī iesaistīto institūciju un personu rīcības likumību.

Situācijas izpētes apjoms un metodes

Veicot Situācijas izpēti, tika noskaidrots Satiksmes ministrijas, SIA “Eiropas dzelzceļa līnijas” un AS “*RB Rail*” viedoklis par izmaiņu rašanās gaitu minētajiem objektiem un analizēti ar izmaiņām saistītie dokumenti. Attiecībā uz apjomā iekļauto trīs objektu aktuālākajam izmaksu aplēsēm tika izmantota SIA “Eiropas dzelzceļa līnijas” iesniegtā informācija, ņemot vērā, ka uzņēmums ir atbildīgs par minēto objektu būvniecību Latvijā un tas varēja uzrādīt informāciju Situācijas izpētes vajadzībām nepieciešamajā detalizācijā. EDZL aplēses ietver arī prognozēto inflāciju. Analizētā informācija aptver laiku no 2016. gada augusta līdz 2024. gada maijam Situācijas izpētes laikā tika:

- ✓ analizēti institūciju norādītie un iesniegtie dokumenti un pētījumi, kas bija par pamatu izmaiņu veikšanai tvērumā iekļautajos objektos (t. sk. iesniegtās savstarpējās sarakstes vēstules);
- ✓ analizēti Satiksmes ministrijas Ministru kabinetā iesniegtie informatīvie ziņojumi;
- ✓ analizēti Satiksmes ministrijas vadītās *Rail Baltica Coordination Work Group (CWG)* darba grupas protokoli, kuros minēti apjomā iekļautie objekti;
- ✓ apkopotas publiski pieejamās un institūciju iesniegtās aplēses par tvērumā iekļauto objektu izmaksu izmaiņām, sākot no 2017. gada izmaksu un ieguvumu analīzes;
- ✓ veiktas intervijas un iegūti paskaidrojumi no Satiksmes ministrijas, SIA “Eiropas dzelzceļa līnijas” un AS “*RB Rail*”.

Valsts kontrolieris

Edgars Korčagins

ŠIS DOKUMENTS IR ELEKTRONISKI
PARAKSTĪTS AR DROŠU ELEKTRONISKO
PARAKSTU UN SATUR LAIKA ZĪMOGU

Pielikums

Izmantotie saīsinājumi: EISI - Eiropas infrastruktūras savienošanas instruments; EDZL – SIA “Eiropas dzelzceļa līnijas”; RBR – AS “RB Rail”; SM – Satiksmes ministrija.

1. Informācija par reģionālajām stacijām (hronoloģiski)

Datums	Lēmuma/dokuments saturs	Lēmuma/dokumenta apstiprinātājs
24.08.2016.	Ministru kabineta rīkojums Nr. 467 “Par Eiropas standarta platuma publiskās lietošanas dzelzceļa infrastruktūras līnijas <i>Rail Baltica</i> būvniecībai paredzētās darbības akceptu”, kurā Ministru kabinets akceptē Eiropas standarta platuma publiskās lietošanas dzelzceļa infrastruktūras līnijas <i>Rail Baltica</i> būvniecībai paredzēto darbību, nosakot paredzētās darbības vietu.	Ministru prezidents, satiksmes ministrs
31.08.2016.	<i>Rail Baltica</i> Latvijas posma detalizētā tehniskā izpēte un ietekmes uz vidi novērtējums (IVN). Autors – pilnsabiedrība “RB Latvija”, kurā IVN alternatīvas nodrošina, ka nākotnē iespējama arī <i>Rail Baltica</i> reģionālās satiksmes izveide.	SM (pasūtītājs un darba pieņēmējs)
30.04.2017.	<i>Rail Baltica</i> Globālā projekta izmaksu un ieguvumu analīze. Autors – SIA “Ernst & Young Baltic”. Tajās ir aplēstas <i>Rail Baltica</i> projekta kopējās izmaksas, kurās nav ietvertas izmaksu aplēses par reģionālajām stacijām.	RBR (pasūtītājs)
31.05.2017.	SM vēstule Nr. 09-02/1702 “Input information request for operational plan”, adresēta RBR, kurā SM sniedz informāciju par reģionālo staciju iespējamo atrašanās vietu, kas jāizskata, sagatavojot Operacionālo plānu.	SM valsts sekretāra p. i.
26.06.2018.	Eiropas Revīzijas palātas ziņojums “Eiropas ātrgaitas dzelzceļa tīkls nav izveidots, tā vietā – neefektīva sadrumstalotība”, kurā norādīts – lai līnija būtu sekmīga un darbības ziņā ilgtspējīga, liela nozīme ir atbilstīgam staciju skaitam.	Eiropas Revīzijas palāta
15.11.2018.	<i>Rail Baltica</i> Operacionālais plāns (<i>Rail Baltica: Preparation of the Operational Plan of the Railway. Final Study Report</i>), kurā ir ietverts priekšlikums 15 potenciālām reģionālajām stacijām Latvijas teritorijā ar norādi, ka turpmākajā procesā ir nepieciešams izstrādāt programmu piedāvāto staciju ieviešanai atbilstoši reģionālajām struktūrām un sociāli ekonomiskajām aktivitātēm šo staciju pievilcības uzlabošanai.	RBR valde
14.01.2019.	RBR valdei tiek iesniegta informācija, ka Operacionālā plāna izstrādē iesaistītā Tehniskā darba grupa, kuras sastāvā bija Igaunijas, Latvijas un Lietuvas projekta pārraugošo ministriju, nacionālo ieviešēju, AS “RB Rail”, kā arī Polijas un Somijas organizāciju pārstāvji, ar balsu vairākumu rekomendē apstiprināt plāna gala versiju. No Tehniskās grupas balsojuma konstatējams, ka lai gan tas tika apstiprināts ar balsu vairākumu (10 no 17), balsojumā klātesošais SIA “Eiropas dzelzceļa līnijas” pārstāvis balsoja “pret”, bet Satiksmes ministrijas pārstāvis nenobalvoja.	dokuments satur informāciju par Tehniskās darba grupas balsojumu, tam nav paraksts
18.02.2020.	SM informatīvais ziņojums “Par <i>Rail Baltica</i> projekta progresu Latvijā un <i>Rail Baltica</i> projekta Latvijas prioritārajām aktivitātēm Baltijas valstu pieteikumā “Eiropas infrastruktūras savienošanas instrumenta” sestajam projektam”, kurā viena no aktivitātēm tika pieteikta – 16 reģionālo staciju tehniskie projekti.	SM – satiksmes ministrs
01.10.2020.	SM vēstule Nr. 18-02/3888 “On CEF6 Activity 5.4. – DTD for regional station of Latvia”, adresēta EDZL un VSIA “Autotransporta direkcija”, kurā SM informē par 17 reģionālo staciju tvērumu.	SM valsts sekretāre
16.11.2020.	Finansēšanas līgums Nr. INEA/CEF/TRAN/M2019/2098304 (CEF 6S), kurā tika paredzēts finansējums 3 milj. euro apmērā 17 iespējamo reģionālo staciju telpiskajai plānošanai un līdz 15 reģionālo staciju projektēšanai.	RBR valde
19.11.2020.	SM vēstule Nr. 18-02/4592 “Par <i>Rail Baltica</i> reģionālo staciju projektiem”. Adresēta Rīgas domes Pilsētas attīstības departamentam, RBR, VAS “Latvijas dzelzceļš” un EDZL, kurā SM informē, ka Rīgā ir plānota četru <i>Rail Baltica</i> reģionālo staciju izveide: Imanta, Zaslauks, Torņakalns un Slāvu tilts. Papildus Satiksmes ministrija ir pieņēmusi lēmumu, ka Āgenskalnā pie Paula Stradiņa Klīniskās universitātes slimnīcas ir plānojama un <i>Rail Baltica</i> projekta projektēšanas ietvaros projektējama jauna 1520 mm stacija.	SM valsts sekretāre
27.07.2021.	SM koordinācijas darba grupas sanāksmju (<i>Coordination Working Group</i>) protokoli Nr. 10, 12., 13. Darba grupā tiek diskutēts par sešu reģionālo staciju mijiedarbību ar VAS “Latvijas dzelzceļš” esošajām stacijām un infrastruktūru.	(nav paraksts)
30.12.2021.	Deleģēšanas līgums starp SM un EDZL, kurā ietverts deleģējums EDZL veikt Finansēšanas līgumos noteiktās Latvijas aktivitātes, tostarp reģionālo staciju projektēšanas darbu organizēšanu.	SM – satiksmes ministrs EDZL – valde

11.03.2022.	<i>Rail Baltica: Regional impact studies (Interim report)</i> . Autors – <i>Ramboll Denmark A/S, Soini & Horto Architects and Realidea Ltd</i> (autori). Pētījumā analizētas trīs Latvijā esošās reģionālās stacijas.	RBR (pasūtītājs)
12.04.2022.	SM informatīvais ziņojums “Par <i>Rail Baltica</i> projekta ieviešanas progresu Latvijā” (22-TA-802, IP), kurās iekļautas aplēses par reģionālo staciju izmaksām 25 milj. <i>euro</i> apmērā.	SM – satiksmes ministrs
09.08.2022.	SM informatīvais ziņojums “Par <i>Rail Baltica</i> dzelzceļa infrastruktūras pārvaldības modeļa izveides progresu” (22-TA-884, IP), kurā ietverta informācija par pasažieru apkalpes vietu pārvaldības koncepciju un paredzēto 16 reģionālo apkalpes vietu koncepciju.	SM – satiksmes ministrs
12.09.2022.	EDZL vēstule Nr. 2.4.N/2022-1187 “Par atļauju slēgt iepirkuma līgumu” Satiksmes ministrijai, kurā EDZL lūdz saskaņot līguma slēgšanu ar iepirkuma uzvarētāju.	EDZL valde
04.11.2022.	Noslēgts līgums starp EDZL un SIA “ <i>APEX BUILDING</i> ” (līdz 18.10.2023. nosaukums SIA “ <i>RERE Vide</i> ”), par <i>Rail Baltica</i> reģionālo staciju Latvijā būvprojektu izstrādi un autoruzraudzību.	EDZL valde
08.08.2023.	EDZL vēstule Nr. 2.3.N/2023-2412 “ <i>General budget RBR EDZL-CAPEX calculation</i> ”, adresēta SM, kur sniegta aplēse par reģionālajām stacijām 102,5 milj. <i>euro</i> apmērā.	EDZL valde
28.09.2023.	SM informatīvais ziņojums “Par <i>Rail Baltica</i> projekta ieviešanas progresu Latvijā par 2023. gada pirmo pusi” (23-TA-2319, atsaukts), kurā iekļauta informācija par 16 reģionālo staciju skaitu.	SM – satiksmes ministrs
10.10.2023.	EDZL vēstule Nr. 2.3.N/2023-3085 “Par atļauju veikt līguma izmaiņas”, adresēta SM, lūdzot atļauju grozīt līgumu un no projektēšanas apjoma izslēgt sešas reģionālās stacijas, pamatojoties uz to, ka vairāku staciju turpmāka projektēšana nav iespējama joprojām trūkstošo <i>Rail Baltica</i> pamatprasēs būvprojektu pamatrisinājumu vai būvprojektu minimālā sastāva dēļ.	EDZL valde
13.05.2024.	SM informatīvais ziņojums “Par <i>Rail Baltica</i> projekta tvērumu un īstenošanas plāniem, nodrošinot projekta funkcionalitāti un starpvalstu dzelzceļa līniju savienojumu” (23-TA-3176, IP, vēl nav izskatīts Ministru kabinetā), kurā ietvertas reģionālo staciju izmaksu aplēses un norādīts, ka optimizētajā scenārijā līdz 2030. gadam paredzēta trīs reģionālo staciju būvniecība.	SM – satiksmes ministrs

2. Informācija par Rīgas Centrālās pasažieru stacijas mezglu (hronoloģiski)

Datums	Lēmuma/dokuments saturs	Lēmuma/dokumenta apstiprinātājs
23.11.2015.	Noslēgts līgums <i>Grant Agreement No INEA/CEF/TRAN/M2014/1045990 (EISI 1)</i> , kurā paredzētas aktivitātes: 1) Detalizēta tehniskā projekta izstrāde; 2) Rīgas Centrālās stacijas dzelzceļa posma būvdarbi I kārtā un Dekoratīvo paneļu uzstādīšana.	RBR valde SM pilnvarojuma ietvaros
24.08.2016.	Ministru kabineta rīkojums Nr. 467 “Par Eiropas standarta platuma publiskās lietošanas dzelzceļa infrastruktūras līnijas <i>Rail Baltica</i> būvniecībai paredzētās darbības akceptu”, kurā ietverta Rīgas pasažieru stacija.	Ministru prezidents, SM – satiksmes ministrs
31.08.2016.	Eiropas standarta platuma dzelzceļa līnijas <i>Rail Baltica</i> Latvijas posma detalizēta tehniskā izpēte un ietekmes uz vidi novērtējums. Noslēguma ziņojums. Kopsavilkums. Autors – pilnsabiedrība “ <i>RB Latvija</i> ”. Ziņojumā iekļauta informācija par Rīgas Centrālās pasažieru stacijas mezgla izbūvi.	SM (pasūtītājs un darba pieņēmējs)
30.04.2017.	<i>Rail Baltica</i> Globālā projekta izmaksu un ieguvumu analīze. Autors – SIA “ <i>Ernst & Young Baltic</i> ” (autors), no šī dokumenta nav iespējams identificēt precīzas aplēses par Rīgas Centrālās pasažieru stacijas mezgla izmaksām.	RBR (pasūtītājs)
21.09.2018.	RBR e-pasta vēstule “ <i>On Riga mode meeting 1 October</i> ”. Adresēta SM un EDZL. Vēstulē pārstāvji tiek aicināti apspriest Operacionālajā plānā iekļauto informāciju par Rīgas Centrālās pasažieru stacijas mezglu.	RBR reģionālais vadītājs
03.10.2018.	RBR e-pasta vēstule “ <i>Rail Baltica Operational Plan Concept - Technical Working Group / Preliminary Study Report for review</i> ”, adresēta SM un EDZL. Vēstulē aicināts iepazīties ar sākotnējo Operacionālā plāna izpētes versiju (pielikumā) un sniegt savus komentārus līdz 17. oktobrim.	RBR Head of Systems and Operation Department
15.11.2018.	<i>Rail Baltica</i> Operacionālais plāns / <i>Rail Baltica: Preparation of the Operational Plan of the Railway Final Study Report</i> . Autori – <i>The association consisting of ETC Transport Consultants GmbH (Berlin, DE), COWI AS (Lyngby, DK) and IFB – Institut für Bahntechnik (Berlin, DE)</i> .	RBR (pasūtītājs)
16.05.2019.	Satiksmes ministrijas vēstule SIA “Eiropas dzelzceļa līnijas”, kurā tiek sniegts saskaņojums <i>Rail Baltica</i> dzelzceļa tilta, uzbēruma un Rīgas Centrālās pasažieru stacijas kompleksās apbūves būvprojekta un būvdarbu līguma parakstīšanai pirmā posma darbiem atbilstoši pieejamajam finansējuma apjomam.	SM valsts sekretāra p. i.

29.05.2019.	EDZL un pilnsabiedrība "BERERIX" noslēdz līgumu Nr. EDZL-02-1/54 "Rail Baltica Rīgas dzelzceļa tilta, uzbēruma un Rīgas Centrālās pasažieru stacijas kompleksās apbūves būvprojekta izstrāde un būvdarbi".	EDZL valde
16.10.2019.	EDZL vēstule Nr. EDZL-NOS-2019/649 "Par Rīgas Centrālās stacijas sliežu ceļu izvietojuma izmaiņām", kurā SM tiek informēta, ka Mini-operacionālā plāna rezultātā sagaidāms, ka tiks rekomendēts izmainīt Rail Baltica sliežu ceļu novietojumu, pievienojot papildu Rail Baltica sliežu ceļus, tādējādi samazinot VAS "Latvijas dzelzceļš" (LDz) pieejamo sliežu skaitu. LDz noraida iespēju paplašināt Rail Baltica sliežu ceļu skaitu uz LDZ infrastruktūras rēķina. Tādējādi kā vienīgā iespējamā alternatīva Rail Baltica sliežu ceļu skaita paplašināšanai gadījumā, ja 2056. gadā būtu nepieciešamība uzlabot satiksmes organizēšanu reģionālajiem un starptautiskajiem vilcieniem, būtu Satiksmes ministrijas virzienā. Līgumā ar Uzņēmēju šādi darbi un to īstenošanai nepieciešamais papildu finansējums nav paredzēts.	EDZL valde
18.10.2019.	SM vēstule Nr. 18-02/3167 "Par Rīgas Centrālās stacijas sliežu ceļa izvietojuma izmaiņām", adresēta EDZL. Vēstulē pausts atbalsts EDZL redzējumam par iespēju veikt ilgtermiņa uzlabojumus, kas ietverti Rail Baltica Operacionālās darbības plānā.	SM, valsts sekretāra p. i.
13.11.2019.	SM vēstule Nr. 18-02/3436 "Par Rīgas Centrālās stacijas sliežu ceļu izvietojuma izmaiņām", adresēta EDZL. Vēstulē aicina EDZL turpināt darbu īstenošanu atbilstoši vēstulē paustajam atbalstam, uzlabojumiem saskaņā ar Operacionālajā plānā iekļautajiem risinājumiem, kas veicami līdz 2026. gadam un neietver papildu sliežu ceļu izbūvi.	SM, valsts sekretāra p. i.
16.12.2019.	EDZL vēstule Nr. EDZL-NOS-2019/807, adresēta SM. Vēstulē EDZL rezumē pieņemtos Satiksmes ministrijas lēmumus un attiecībā uz četrus papildu sliežu ceļu izbūvi norāda, ka SM noraidīja šādu piedāvājumu, tomēr EDZL lūdza atļaut veikt ilgtermiņa uzlabojumu ieviešanu līdz 2056. gadam.	EDZL valde
30.12.2019.	EDZL vēstule Nr. EDZL-NOS-2019/868 "Precizējums par Rīgas Centrālās stacijas sliežu ceļu izvietojuma izmaiņām", adresēta SM. Vēstulē sniedz informāciju, ka četrus papildu sliežu ceļu nepieciešamību pamato Operacionālā plāna prasību pielāgošana, kopējās izmaksas, kas saistītas ar uzlabojuma ieviešanu ietver gan projektēšanas, gan būvdarbu izmaksas un uzlabojumu ieviešana īstenojama esošās aktivitātes Rail Baltica reģionālās satiksmes integrācija Rīgas Centrālajā stacijā CEF 6 ietvaros.	EDZL valde
07.01.2020.	Rail Baltica projekta koordinācijas darba grupas (KDG) protokols, kurā iekļauta informācija, ka EDZL prezentē 8+4 sliežu izvietojumu risinājumu variantu, kas izstrādāts sadarbībā ar RB Rail. Satiksmes ministrs apstiprina prezentētā RCS sliežu skaita un izvietojuma 8+4 risinājumu un iekļaušanu CEF 6 pieteikumā.	Sanāksmi vada un protokolē SM Rail Baltica projekta nodaļas darbinieki
14.01.2020.	SM vēstule Nr. 18-01/140 "Par Rīgas Centrālās stacijas sliežu ceļu izvietojuma izmaiņām", adresēta EDZL. Vēstulē SM sniedz apstiprinājumu atbilstoši Rail Baltica projekta progresu sanāksmes protokolam. Satiksmes ministrijas valsts sekretāra p. i. apstiprina EDZL iesniegtos tehniskos risinājumus un to iekļaušanu EISI 6 aktivitātēs.	SM, valsts sekretāra p. i.
14.02.2020.	SM informatīvais ziņojums "Par Rail Baltica projekta progresu Latvijā un Rail Baltica projekta Latvijas prioritārajām aktivitātēm Baltijas valstu pieteikumā "Eiropas infrastruktūras savienības instrumenta" sestajam projektu uzsaukumam". Ziņojumā iekļautā informācija par RCS ir īsa, un tajā nav sniegtas norādes, ka tiek uzņemtas papildu saistības un tiks veikti iepriekš jeb projekta sākotnējā tvērumā neplānoti darbi, kas sadārdzina arī jau noslēgto RCS Līgumu.	SM – satiksmes ministrs
29.07.2020.	EDZL izmaiņu rīkojums RCBX004, kurā ietvertas RCS projekta risinājuma izmaiņas, ieviešot "10+4" sliežu ceļu izmaiņas.	EDZL valde
30.10.2020.	EDZL vēstule Nr. 2.4.N/2020-1109 "Par SIA "Eiropas dzelzceļa līnijas" noslēgto līgumu "Rail Baltica Rīgas dzelzceļa tilta, uzbēruma un Rīgas Centrālās pasažieru stacijas kompleksās apbūves būvprojekta izstrāde un būvdarbi", adresēta SM. Vēstulē iekļauta informācija par RCS Līguma indeksāciju un iespējamām neattiecināmajām izmaksām.	EDZL valde
13.11.2020.	Noslēgts līgums Grant Agreement No INEA/CEF/TRAN/M2019/2098073 (CEF 6W), kurā iekļautas RCS aktivitātes – papildu viadukta izbūve, lai nākamajos posmos uzstādītu 4 šķērsojošus 1435 mm Rail Baltica sliežu ceļus sākotnējo 2 krustojuma sliežu ceļu un viena strupceļa vietā; zonā zem peroniem aptuveni 350 m ² lielas telpas izveide bagāžas apkalpošanas vadības uzstādīšanai nākotnē un 2 papildu šahtu izveide nākotnes liftu uzstādīšanai bagāžas pārvadāšanai līdz vilciena līmenim, viena katrai platformai (Air-to-Rail).	RBR valde
22.06.2021.	EDZL izmaiņu rīkojums RCBX015, kurā ietvertas RCS būvniecības izmaksas sakarā ar 10+4 projekta izmaiņām.	EDZL valde
19.10.2021.	Noslēgts līgums Grant Agreement No INEA/CEF/TRAN/M2020/2428991 (CEF 7), kurā iekļauta RCS aktivitāte – Garāžas ceļa projektēšana.	RBR valde

01.11.2021.	EDZL vēstule Nr. 2.4.N/2021-1104 "Par Pilnsabiedrības BERERIX rēķina Nr.2021-11 apmaksu", adresēta SM. Vēstulē iekļauta informācija par RCS Līguma indeksāciju un iespējamām neattiecināmajām izmaksām	EDZL valde
17.06.2022.	EDZL vēstule Nr. 2.4.N/2022-672 "Par Pilnsabiedrības BERERIX rēķina Nr.2022-24 apmaksu", adresēta SM. Vēstulē iekļauta informācija par līguma sadārdzinājumu, iespējamām neattiecināmajām izmaksām un līguma indeksāciju.	EDZL valde
06.09.2022.	EDZL vēstule Nr. 2.4.N/2022-1122 "On cost control management of CAPEX of the Rail Baltica main line", adresēta SM un RBR. Vēstulē norādītas (izdalītas) RCS aplēses par 2017. un 2021. gadu.	EDZL valde
18.10.2022.	Noslēgts līgums <i>Grant Agreement No Project 101079279 -21-EU-TC-RBGP</i> (EISI 8), kurā iekļauta aktivitāte RCS – Dokumentu modifikācija un sākotnējie būvdarbi.	RBR valde
23.04.2023.	EDZL vēstule Nr. 2.3.N/2023-1135 "Par <i>Rail Baltica</i> projekta īstenošanai nepieciešamā finansējuma detalizāciju" adresēta SM. Vēstulē iekļauta informācija par līguma sadārdzinājumu, iespējamām neattiecināmajām izmaksām un līguma indeksāciju.	EDZL valde
26.06.2023.	SM informatīvais ziņojums "Par <i>Rail Baltica</i> projektam nepieciešamo finansējumu". (23-TA-1600, IP). Pirmajā versijā norādīts, ka, lai mazinātu ietekmi uz valsts budžetu EISI 1, EISI 6 un EISI 8 finansēšanas līgumu budžetos tika ieļauta rezerve izmaksu pieaugumu segšanai, kas 2018. gadā un 2020. gadā tika balsīta uz saprātīgiem pieņēmumiem par sagaidāmo būvniecības izmaksu palielinājumu. 2021.–2022.gada notikumi un tiem sekojošā straujā inflācija finansēšanas līgumus iestrādāto rezervi ir izsmēlusi. Lai EDZL varētu turpināt noslēgtos būvniecības līgumus, izlietoto rezervi nepieciešams atgriezt Projektā.	SM – satiksmes ministrs
08.08.2023.	EDZL vēstule Nr. 2.3.N/2023-2412 "General budget RBR EDZL – CAPEX calculations", adresēta SM un AS "RB Rail". Vēstulē iekļautas EDZL veiktās RCS aplēses.	EDZL valde
09.10.2023.	Noslēgti līgumi <i>Grant Agreement No Project 101122614 — 22-EU-TC-RBGP (CEF9COH)</i> un <i>No Project 101122611 — 22-EU-TG-RBGP (CEF9GEN)</i> , iekļautas RCS aktivitātes – Būvdarbi, skartās 1520 mm dzelzceļa infrastruktūras un signalizācijas darbi dienvidu daļā un Būvdarbi un būvuzraudzība tilta pār Daugavu Rīgā I kārtā.	RBR valde
10.10.2023.	SM informatīvais ziņojums "Par <i>Rail Baltica</i> projektam nepieciešamo finansējumu". (23-TA-1600, IP), kur attiecīgā nodaļa par būvdarbu izmaksu indeksāciju tika izņemta. Rezultātā Ministru kabinetā netika virzīts jautājums par iespējamu valsts budžeta līdzekļa piešķiršanu to segšanai.	SM – satiksmes ministrs
06.02.2024.	EDZL vēstule Nr. 2.3.N/2024-645 "Par veicamo darbu cenu pieaugumu Rīgas Centrālās stacijas projektā", adresēta SM. Vēstulē sniegtas pēdējās aplēses par RCS.	EDZL valde
19.02.2024.	EDZL vēstule Nr. 2.3.N/2024-867 "Par statusu un izmaksām Rīgas Centrālās un Rīgas Lidostas staciju un piegulošās infrastruktūras būvniecībā", adresēta SM. Vēstulē apkopota informācija par RCS mezgla darbiem, finansējums ir piešķirts ar vairākiem EISI jeb CEF līgumiem.	EDZL valde
28.03.2024.	EDZL vēstule Nr. 2.3.N/2024-1691 "Par inflācijas izmaksu indeksācijai nepieciešamo finansējumu", adresēta SM. Vēstulē iekļauta informācija par līguma sadārdzinājumu, iespējamām neattiecināmajām izmaksām un līguma indeksāciju.	EDZL valde
09.04.2024.	EDZL vēstule Nr. 09-01/1397 "Par būvniecības izmaksu indeksācijas rēķinu apmaksu", adresēta SM. Vēstulē iekļauta informācija par līguma sadārdzinājumu, iespējamām neattiecināmajām izmaksām un līguma indeksāciju.	EDZL valde
13.05.2024.	SM informatīvais ziņojums "Par <i>Rail Baltica</i> projekta tvērumu un īstenošanas plāniem, nodrošinot projekta funkcionalitāti un starpvalstu dzelzceļa līniju savienojumu" (23-TA-3176, IP), kurā iekļauta informācija, ka 30.11.2023. par RCS no CEF piešķirtā iztērēti aptuveni 106 milj. euro.	SM – satiksmes ministrs

3. Informācija par pamattrasi (hronoloģiski)

Datums	Lēmuma/dokuments saturs	Lēmuma/dokumenta apstiprinātājs
24.04.2017.	<i>Rail Baltica</i> Globālā projekta izmaksu un ieguvumu analīze, kurā iekļautas pamattrases izmaksu aplēses. Autors – SIA "Ernst & Young Baltic". Tajās ir aplēstas <i>Rail Baltica</i> projekta kopējās izmaksas.	RBR (pasūtītājs)
01.09.2023.	EDZL vēstule Nr. 2.3.N/2023-2682 "Par atļauju slēgt līgumu", adresēta SM. Vēstulē norādīts, ka konsolidēto materiālu iegādes izmaksas, par kuru iegādi atbildīgs ir RBR, tiek lēstas aptuveni 318,7 milj. euro.	EDZL valde
15.12.2023.	<i>Rail Baltica</i> Globālā projekta izmaksu un ieguvumu analīze (<i>Economic Appraisal and Cost-Benefit Analysis</i>), kurā iekļautas pamattrases izmaksu aplēses. Autors <i>The Boston Consulting Group Servicing LLC</i> .	RBR (pasūtītājs)

19.12.2023.	SM informatīvais ziņojums “Par <i>Rail Baltica</i> projekta pamatstrāses būvniecības iepirkumu” (23-TA-3099, IP), <i>Rail Baltica</i> pamatstrāses ārpus Rīgas būvdarbos ietilpst: dzelzceļa apakšbūve – uzbērums, ceļa pārvadi un dzelzceļa virsbūve – sliežu ceļi u. c. saistītā infrastruktūra, aptuvenais dzelzceļa trases garums 225 līdz 235 km.	SM – satiksmes ministrs
21.12.2023.	Noslēgts līgums par pamatstrāses būvniecību. EDZL un <i>E.R.B. RAIL JV PS Contract agreement on Rail Baltica mainline construction in Latvia</i> .	EDZL valde
13.05.2024.	SM informatīvais ziņojums “Par <i>Rail Baltica</i> projekta tvērumu un īstenošanas plāniem, nodrošinot projekta funkcionalitāti un starpvalstu dzelzceļa līniju savienojumu” (23-TA-3176, IP, vēl nav izskatīts Ministru kabinetā), kurā iekļauta informācija par pilna un optimizētā tvēruma būvniecības izmaksām.	SM – satiksmes ministrs

Atsauces

- ¹ Satiksmes ministrijas 12.04.2022. informatīvais ziņojums “Par Rail Baltica projekta ieviešanas progresu Latvijā” (IP), izskatīts MK 24.05.2022., protokollēmums-22-TA-802.
- ² Ministru kabineta 24.08.2016. rīkojums Nr. 467 “Par Eiropas standarta platuma publiskās lietošanas dzelzceļa infrastruktūras līnijas Rail Baltica būvniecībai paredzētās darbības akceptu”.
- ³ Dzelzceļa likuma 22.¹ pants.
- ⁴ 31.01.2017. Igaunijas Republikas valdības, Latvijas Republikas valdības un Lietuvas Republikas valdības līgums par *Rail Baltic/Rail Baltica* dzelzceļa savienojuma izveidi. Likums “Par Igaunijas Republikas valdības, Latvijas Republikas valdības un Lietuvas Republikas valdības līgumu par *Rail Baltic/Rail Baltica* dzelzceļa savienojuma izveidi”.
- ⁵ 15.11.2018. *Rail Baltica: Preparation of the Operational Plan of the Railway Final Study Report*.
- ⁶ SIA “Eiropas dzelzceļa līnijas” 08.08.2023. vēstule Nr. 2.3.N/2023-2412 “*General budget RBR EDZL-CAPEX calculation*” Satiksmes ministrijai un SIA “Eiropas dzelzceļa līnijas” 17.04.2024. elektroniski iesniegtā informācija Valsts kontrolei.
- ⁷ *Innovation and Networks Executive Agency and “RB RAIL” AS, Ministry of Economy and Communications of the Republic of Estonia, Ministry of Transport of the Republic of Latvia and Ministry of Transport and Communications of the Republic of Lithuania* 16.11.2020. *Grant Agreement No INEA/CEF/TRAN/M2019/2098304 (CEF 6S)*.
- ⁸ SIA “Eiropas dzelzceļa līnijas” 06.02.2024. vēstule Nr. 2.3.N/2024-645 “Par veicamo darbu cenu pieaugumu Rīgas Centrālās stacijas projektā” Satiksmes ministrijai; SIA “Eiropas dzelzceļa līnijas” 28.03.2024. un 17.04.2024. elektroniski iesniegtā informācija Valsts kontrolei.
- ⁹ SIA “Eiropas dzelzceļa līnijas” 19.02.2024. vēstule Nr.2.3.N/2024-867 “Par statusu un izmaksām Rīgas Centrālās un Rīgas Lidostas staciju un piegulošās infrastruktūras būvniecībā” Satiksmes ministrijai.
- ¹⁰ Publiskas personas finanšu līdzekļu un mantas izšķērdēšanas novēršanas likuma 3. panta 1. punkts.
- ¹¹ Ministru kabineta 24.08.2016. rīkojums Nr. 467 “Par Eiropas standarta platuma publiskās lietošanas dzelzceļa infrastruktūras līnijas Rail Baltica būvniecībai paredzētās darbības akceptu”.
- ¹² 31.01.2017. Igaunijas Republikas valdības, Latvijas Republikas valdības un Lietuvas Republikas valdības līgums par *Rail Baltic/Rail Baltica* dzelzceļa savienojuma izveidi 2. pants.
- ¹³ 30.09.2016. “*Agreement on The Contracting Scheme For The Rail Baltic/ Rail Baltica*” between AS “RB Rail”, Ministry of Economy and Communications of the Republic of Estonia, Ministry of Transport of the Republic of Latvia and Ministry of Transport, Communications of the Republic of Lithuania, “Rail Baltic Estonia” OŪ, SIA “Eiropas dzelzceļa līnijas”, “Lietuvos Geležikeliai” AB, “Rail Baltica Statyba” UAB .
- ¹⁴ Eiropas infrastruktūras savienošanas instrumenta projektu uzraudzības likuma 4. panta pirmās daļas 1. punkts un 5. panta pirmās daļas 3. punkts.
- ¹⁵ Eiropas infrastruktūras savienošanas instrumenta projektu uzraudzības likuma 8. panta pirmās daļas 1. punkts.
- ¹⁶ Eiropas infrastruktūras savienošanas instrumenta projektu uzraudzības likuma 8. panta otrā daļa.
- ¹⁷ 21.12.2023. SIA “Eiropas dzelzceļa līnijas” un *E.R.B. RAIL JV PS Contract agreement on Rail Baltica mainline construction in Latvia*.
- ¹⁸ Dzelzceļa likuma Pārejas noteikumu 59. punkts.
- ¹⁹ 30.09.2016. “*Agreement on The Contracting Scheme For The Rail Baltic/ Rail Baltica*” between AS “RB Rail”, Ministry of Economy and Communications of the Republic of Estonia, Ministry of Transport of the Republic of Latvia and Ministry of Transport, Communications of the Republic of Lithuania, “Rail Baltic Estonia” OŪ, SIA “Eiropas dzelzceļa līnijas”, “Lietuvos Geležikeliai” AB, “Rail Baltica Statyba” UAB 3.1.2. subpoint.
- ²⁰ 30.09.2016. “*Agreement on The Contracting Scheme For The Rail Baltic/ Rail Baltica*” between AS “RB Rail”, Ministry of Economy and Communications of the Republic of Estonia, Ministry of Transport of the Republic of Latvia and Ministry of Transport, Communications of the Republic of Lithuania, “Rail Baltic Estonia” OŪ, SIA “Eiropas dzelzceļa līnijas”, “Lietuvos Geležikeliai” AB, “Rail Baltica Statyba” UAB Appendix I, point C.
- ²¹ 10.01.2024. “*Project Management Agreement*” among “RB Rail” AS, Ministry of Climate of The Republic of Estonia, Ministry of Transport of The Republic of Latvia, Ministry of Transport and Communications of The Republic of Lithuania, Estonian Consumer Protection And Technical Regulatory Authority, “Rail Baltic Estonia” OŪ, SIA “Eiropas Dzelzceļa Līnijas”, “Ltg Infra” AB and “Rail Baltica Statyba” UAB.
- ²² Ministru kabineta 29.04.2003. noteikumu Nr. 239 “Finanšu ministrijas nolikums” 4. punkts.
- ²³ Ministru kabineta 24.08.2016. rīkojums Nr. 467 “Par Eiropas standarta platuma publiskās lietošanas dzelzceļa infrastruktūras līnijas Rail Baltica būvniecībai paredzētās darbības akceptu”.
- ²⁴ Dzelzceļa likuma 22.¹ pants.
- ²⁵ 30.04.2017. *Rail Baltica Global Project CostBenefit Analysis Final Report*, pieejams: http://www.railbaltica.org/wp-content/uploads/2017/04/RB_CBA_FINAL_REPORT_0405.pdf (skatīts 03.03.2024.).
- ²⁶ Attēls iegūts no SIA “Eiropas dzelzceļa līnijas” tīmekļvietnes. Pieejams: [Reģionālie mobilitātes punkti | EDZL](#) (skatīts 10.04.2024.).
- ²⁷ Satiksmes ministrijas 31.05.2017. vēstule Nr. 09/1702 “*Input information request for operational plan*” AS “RB Rail”.
- ²⁸ Eiropas standarta platuma dzelzceļa līnijas *Rail Baltica* Latvijas posma detalizētā tehniskā izpēte un ietekmes uz vidi novērtējums. Noslēguma ziņojums. Kopsavilkums. 31.08.2016. Pieejams: https://www.sam.gov.lv/sites/sam/files/content/item_6787_rb_nosleguma_zinojuma_kopsavilkums.pdf (skatīts 02.04.2024.).

- ²⁹ 15.11.2018. *Rail Baltica: Preparation of the Operational Plan of the Railway, Final Study Report. P 23.*
- ³⁰ SIA "Eiropas dzelzceļa līnijas" 07.02.2024. elektroniski iesniegtā informācija Valsts kontrolei.
- ³¹ Eiropas Revīzijas palātas 26.06.2018. īpašais ziņojums Nr. 19/2018 "Eiropas ātrgaitas dzelzceļa tīkls nav izveidots, tā vietā – neefektīva sadrumstalotība.", 68. punkts
- ³² Eiropas Revīzijas palātas 26.06.2018. īpašais ziņojums Nr. 19/2018 "Eiropas ātrgaitas dzelzceļa tīkls nav izveidots, tā vietā – neefektīva sadrumstalotība.", 68. punkts.
- ³³ Eiropas standarta platuma dzelzceļa līnijas *Rail Baltica* Latvijas posma detalizētā tehniskā izpēte un ietekmes uz vidi novērtējums. Noslēguma ziņojums. Kopsavilkums. 31.08.2016. Pieejams: https://www.sam.gov.lv/sites/sam/files/content/item_6787_rb_nosleguma_zinojuma_kopsavilkums.pdf (skatīts 02.04.2024.).
- ³⁴ *Rail Baltica: preparation of the Operational plan of the Railway. Final study report.* 15.11.2018. Pieejams: https://www.railbaltica.org/wp-content/uploads/2019/05/RB_Operational_Plan_Final_Study_Report_final.pdf (skatīts 02.04.2024.).
- ³⁵ 15.11.2018. *Rail Baltica: Preparation of the Operational Plan of the Railway, Final Study Report. P 222*
- ³⁶ AS "RB Rail" 03.04.2024. elektroniski iesniegtā informācija Valsts kontrolei.
- ³⁷ AS "RB Rail" 06.06.2024. vēstule Nr. 1.14o/LV-2024-39 "Par informācijas sniegšanu saistībā ar izpētes ziņojuma projekta "Rail Baltica Latvijas posma tvēruma izmaiņu pieņemšanas gaitu" precizēšanu".
- ³⁸ *Memorandum 14 January 2019. From Head of Systems and Operation department to AS "RB Rail" Management Board. Subject: Provisional Acceptance of Final Study Report of Operational Plan Concept for Rail Baltica railway – Way forward for Final Acceptance.*
- ³⁹ https://www.railbaltica.org/wp-content/uploads/2022/06/RIS_Final-Report- Executive-Summary.pdf
- ⁴⁰ 01.11.2021. *Rail Baltica: Regional impact studies (Inception report) and 11.03.2022. (Interim report).* Pieejams: https://www.railbaltica.org/wp-content/uploads/2022/06/RIS_Final-Report- Executive-Summary.pdf (skatīts 02.04.2024.). P 16.
- ⁴¹ Valsts kontroles 30.01.2024. intervijas protokols ar Satiksmes ministriju.
- ⁴² SIA "Eiropas dzelzceļa līnijas" 07.02.2024. elektroniski iesniegtā informācija Valsts kontrolei.
- ⁴³ Satiksmes ministrijas informatīvais ziņojums "Par *Rail Baltica* projekta progresu Latvijā un *Rail Baltica* projekta Latvijas prioritārajām aktivitātēm Baltijas valstu pieteikumā "Eiropas infrastruktūras savienošanas instrumenta" sestajam projektu uzsaukumam". Tiesību aktu lietas Nr. TA-224. 18.02.2020. izskatīts Ministru kabinetā.
- ⁴⁴ Valsts kontroles 30.01.2024. intervijas protokols ar Satiksmes ministriju.
- ⁴⁵ *novation and Networks Executive Agency and "RB RAIL" AS, Ministry of Economy and Communications of the Republic of Estonia, Ministry of Transport of the Republic of Latvia and Ministry of Transport and Communications of the Republic of Lithuania 16.11.2020. Grant Agreement Nr. INEA/CEF/TRAN/M2019/2098304 (CEF 6S).*
- ⁴⁶ *Innovation and Networks Executive Agency and "RB RAIL" AS, Ministry of Economy and Communications of the Republic of Estonia, Ministry of Transport of the Republic of Latvia and Ministry of Transport and Communications of the Republic of Lithuania 16.11.2020. Grant Agreement Nr. INEA/CEF/TRAN/M2019/2098304 (CEF 6S).*
- ⁴⁷ Satiksmes ministrijas koordinācijas darba grupas (Coordination Working Group) 07.09.2021 un 29.09.2021. sanāksmju protokoli.
- ⁴⁸ Satiksmes ministrijas un SIA "Eiropas dzelzceļa līnijas", 30.12.2021. deleģēšanas līgums. Nr. 1.9./EDZL-02-4-2021/-1.
- ⁴⁹ Informācija pieejama: https://www.eis.gov.lv/EKEIS/Document/DownloadDocumentFile?Id=4184689&FileId=5827312&DocumentLinkTypeCode=PRC_DOC&ProcurementIdentifier=91688 (skatīts 02.04.2024.).
- ⁵⁰ SIA "Eiropas dzelzceļa līnijas" 12.09.2022. vēstule Nr.2.4.N/2022-1187 "Par atļauju slēgt iepirkuma līgumu" Satiksmes ministrijai.
- ⁵¹ SIA "Eiropas dzelzceļa līnijas" un SIA "APEX BUILDING" (līdz 18.10.2023. nosaukums SIA "RERE Vide") reģistrācijas numurs 40103820553, 04.11.2022. līgums "Par *Rail Baltica* reģionālo staciju Latvijā būvprojektu izstrādi un autoruzraudzību".
- ⁵² SIA "Eiropas dzelzceļa līnijas" 12.09.2022 vēstule Nr. 2.4.N/2022-1187 "Par atļauju slēgt iepirkuma līgumu" Satiksmes ministrijai un SIA "Eiropas dzelzceļa līnijas" 27.09.2022 vēstule Nr. 24.N/2022-1296 "Par atļauju slēgt iepirkuma līgumu" Satiksmes ministrijai.
- ⁵³ 15.11.2018. *Rail Baltica: Preparation of the Operational Plan of the Railway, Final Study Report. P 56-57.*
- ⁵⁴ Satiksmes ministrijas informatīvais ziņojums "Par *Rail Baltica* projekta progresu Latvijā un *Rail Baltica* projekta Latvijas prioritārajām aktivitātēm Baltijas valstu pieteikumā "Eiropas infrastruktūras savienošanas instrumenta" sestajam projektu uzsaukumam". Tiesību aktu lietas Nr. TA-224. 18.02.2020. izskatīts Ministru kabinetā.
- ⁵⁵ *Innovation and Networks Executive Agency and "RB RAIL" AS, Ministry of Economy and Communications of the Republic of Estonia, Ministry of Transport of the Republic of Latvia and Ministry of Transport and Communications of the Republic of Lithuania 16.11.2020. Grant Agreement Finansēšanas līgums Nr. INEA/CEF/TRAN/M2019/2098304 (CEF 6S). Activity 5 (Sub - activity 3 and 4).*
- ⁵⁶ Satiksmes ministrijas informatīvā ziņojuma "Par *Rail Baltica* dzelzceļa infrastruktūras pārvaldības modeļa izveides progresu" 9.lp. (Tiesību aktu lietas Nr. 22-TA-884 (IP), izskatīts 09.08.2022. MK sēdē Nr. 39 83. §).
- ⁵⁷ Informācija pieejama: <https://www.eis.gov.lv/EKEIS/Supplier/Procurement/91688#> (skatīts 01.04.2024.).
- ⁵⁸ SIA "Eiropas dzelzceļa līnijas" un SIA "APEX BUILDING" (līdz 18.10.2023. nosaukums SIA "RERE Vide") 04.11.2022. līgums "Rail Baltica reģionālo staciju Latvijā būvprojektu izstrāde un autoruzraudzība".
- ⁵⁹ Satiksmes ministrijas 28.09.2023. informatīvais ziņojums "Par *Rail Baltica* projekta ieviešanas progresu Latvijā par 2023. gada pirmo pusi" (TAP tiesību aktu lietas Nr. 23-TA-2319 (IP). Atsaukts.
- ⁶⁰ Satiksmes ministrijas 13.05.2024. informatīvais ziņojums "Par *Rail Baltica* projekta tvērumu un īstenošanas plāniem, nodrošinot projekta funkcionalitāti un starpvalstu dzelzceļa līniju savienojumu" (TAP tiesību aktu lietas Nr. 23-TA-3176 (IP)). Vēl nav izskatīts Ministru kabinetā.
- ⁶¹ Valsts kontroles 22.03.2024. intervijas protokols ar SIA "Eiropas dzelzceļa līnijas".

- ⁶² *Innovation and Networks Executive Agency and "RB RAIL" AS, Ministry of Economy and Communications of the Republic of Estonia, Ministry of Transport of the Republic of Latvia and Ministry of Transport and Communications of the Republic of Lithuania 16.11.2020. Grant Agreement Nr. INEA/CEF/TRAN/M2019/2098304 (CEF 6S). Activity 5 (Sub - activity 3 and 4).*
- ⁶³ Satiksmes ministrijas 01.10.2020. vēstule SIA "Eiropas dzelzceļa līnijas" un VSIA "Autotransporta direkcija". Nr.18-02/3888 "On CEF6 Activity 5.4. – DTD for regional station of Latvia".
- ⁶⁴ Satiksmes ministrijas 19.11.2020. vēstule Rīgas domes Pilsētas attīstības departamentam, AS "RB Rail", VAS "Latvijas dzelzceļš" un SIA "Eiropas dzelzceļa līnijas" Nr. 18-02/4592 "Par Rail Baltica reģionālo staciju projektiem".
- ⁶⁵ SIA "Eiropas dzelzceļa līnijas" 08.08.2023. vēstule Nr. 2.3.N/2023-2412 "General budget RBR EDZL - CAPEX calculation" AS "RB Rail" un Satiksmes ministrijai.
- ⁶⁶ SIA "Eiropas dzelzceļa līnijas" 10.10.2023. vēstule Nr.2.3.N/2023-3085 "Par atļauju veikt līguma izmaiņas" Satiksmes ministrijai.
- ⁶⁷ SIA "Eiropas dzelzceļa līnijas" un SIA "APEX BUILDING" (līdz 18.10.2023. nosaukums SIA "RERE Vide") 04.11.2022. līgums "Rail Baltica reģionālo staciju Latvijā būvprojektu izstrāde un autoruzraudzība".
- ⁶⁸ Tūja (TUJ), Slāvu tilts (Rīga), Torņakals (Rīga) (TOR), Āgenskalns (Rīga) (AGE); Zaslauks (Rīga) (ZAS), Imanta (Rīga) (IMA).
- ⁶⁹ 12.10.2023. Variation order VO-REGIOD-001 "Exclusion of six Rail Baltica regional stations from the design contract" Pieejams: <https://www.eis.gov.lv/EKEIS/Supplier/Procurement/91688#> (skatīts 04.04.2024.).
- ⁷⁰ Satiksmes ministrijas informatīvais ziņojums "Par Rail Baltica projekta progresu Latvijā un Rail Baltica projekta Latvijas prioritārajām aktivitātēm Baltijas valstu pieteikumā "Eiropas infrastruktūras savienošanas instrumenta" sestajam projektu uzsaukumam". Tiesību aktu lietas Nr. TA-224. 18.02.2020. izskatīts Ministru kabinetā.
- ⁷¹ Satiksmes ministrijas 12.04.2022. informatīvais ziņojums "Par Rail Baltica projekta ieviešanas progresu Latvijā" (IP), izskatīts MK 24.05.2022., protokollēmums-22-TA-802.
- ⁷² Satiksmes ministrija ir ietvērusi norādes, ka tās ir aplēses pirms projektēšanas posma noslēgšanās.
- ⁷³ Satiksmes ministrijas 13.05.2024. informatīvais ziņojums "Par Rail Baltica projekta tvērumu un īstenošanas plāniem, nodrošinot projekta funkcionalitāti un starpvalstu dzelzceļa līniju savienojumu" (TAP tiesību aktu lietas Nr. 23-TA-3176 (IP)). Vēl nav izskatīts Ministru kabinetā.
- ⁷⁴ Saskaņā ar SIA "Eiropas dzelzceļa līnijas" 30.04.2024. elektronisko sniegto informāciju CAPEX aplēsēs netiek ņemts vērā (ieskaitīts) pievienotās vērtības nodoklis.
- ⁷⁵ Informatīvais ziņojums "Par Rail Baltica projekta progresu Latvijā un Rail Baltica projekta Latvijas prioritārajām aktivitātēm Baltijas valstu pieteikumā "Eiropas infrastruktūras savienošanas instrumenta" sestajam projektu uzsaukumam". Tiesību aktu lietas Nr. TA-224. 18.02.2020. izskatīts Ministru kabinetā.
- ⁷⁶ 12.04.2022. Satiksmes ministrijas informatīvais ziņojums "Par Rail Baltica projekta ieviešanas progresu Latvijā" (IP), izskatīts MK 24.05.2022. protokollēmums-22-TA-802.
- ⁷⁷ SIA "Eiropas dzelzceļa līnijas" 08.08.2023. vēstule Nr. 2.3.N/2023-2412 „General budget RBR EDZL-CAPEX calculation” Satiksmes ministrijai un SIA "Eiropas dzelzceļa līnijas" 17.04.2024. elektroniski iesniegtā informācija Valsts kontrolei.
- ⁷⁸ Satiksmes ministrijas 13.05.2024. informatīvais ziņojums "Par Rail Baltica projekta tvērumu un īstenošanas plāniem, nodrošinot projekta funkcionalitāti un starpvalstu dzelzceļa līniju savienojumu" (TAP tiesību aktu lietas Nr. 23-TA-3176 (IP)). Vēl nav izskatīts Ministru kabinetā.
- ⁷⁹ Karte pieejama: <https://edzl.lv/par-rail-baltica/kartes/rail-baltica-latvija-kartes> (skatīts 10.04.2024.).
- ⁸⁰ Ministru kabineta 24.08.2016. rīkojums Nr. 467 "Par Eiropas standarta platuma publiskās lietošanas dzelzceļa infrastruktūras līnijas Rail Baltica būvniecībai paredzētās darbības akceptu" 3.10.apakšpunkts.
- ⁸¹ Eiropas standarta platuma dzelzceļa līnijas Rail Baltica Latvijas posma detalizēta tehniskā izpēte un ietekmes uz vidi novērtējums ID Nr. SAM 2012/12 TEN-T. Noslēguma ziņojums Kopsavilkums. Redakcija 01. 2016. gads. 16. lp., 26. lp., 36. lp. u. c. Pieejams: https://www.sam.gov.lv/sites/sam/files/content/item_6787_rb_nosleguma_zinojuma_kopsavilkums.pdf (skatīts 01.03.2024.).
- ⁸² 24.04.2017. Rail Baltica Global Project Cost-Benefit Analysis. Executive summary. Pieejams: https://www.railbaltica.org/wp-content/uploads/2017/04/RB_CBA_EXECUTIVE_SUMMARY_0405.pdf (skatīts 04.03.2024.)
- ⁸³ 30.04.2017. Rail Baltica Global Project CostBenefit Analysis Final Report. Pieejams: http://www.railbaltica.org/wp-content/uploads/2017/04/RB_CBA_FINAL_REPORT_0405.pdf (skatīts 04.03.2024.)
- ⁸⁴ SIA "Eiropas dzelzceļa līnijas" 28.03.2024. elektroniski iesniegtā informācija Valsts kontrolei – CAPEX 2021 (2021. gada maijs).
- ⁸⁵ SIA "Eiropas dzelzceļa līnijas" 28.03.2024. elektroniski iesniegtā informācija Valsts kontrolei – CAPEX 2023. Informāciju SIA "Eiropas dzelzceļa līnijas" 08.08.2023. ar vēstuli Nr. 2.3.N/2023-2412 "General budget RBR EDZL – CAPEX calculations" nosūtīja Satiksmes ministrijai un AS "RB Rail".
- ⁸⁶ SIA "Eiropas dzelzceļa līnijas" 06.02.2024. vēstule Nr. 2.3.N/2024-645 "Par veicamo darbu cenu pieaugumu Rīgas Centrālās stacijas projektā" Satiksmes ministrijai; SIA "Eiropas dzelzceļa līnijas" 28.03.2024. un 17.04.2024. elektroniski iesniegtā informācija Valsts kontrolei.
- ⁸⁷ SIA "Eiropas dzelzceļa līnijas" 06.09.2022. vēstule Nr.2.4.N/2022-1122 "On cost control management of CAPEX of the Rail Baltica main line" Satiksmes ministrijai un AS "RB Rail".
- ⁸⁸ SIA "Eiropas dzelzceļa līnijas" 28.03.2024. elektroniski iesniegtā informācija Valsts kontrolei. Saskaņā ar sniegto skaidrojumu 2017. gada izmaksu un ieguvumu analizē RCS pamatattreses daļas būvniecība nav iekļauta stacijas tāmē, bet pamatattreses summā, kā arī 2017. gada izmaksu un ieguvumu analizē nav iekļauta detalizēta informācija par uzraudzības izmaksām.
- ⁸⁹ SIA "Eiropas dzelzceļa līnijas" un pilnsabiedrības "BERERIX" 29.05.2019. līgums Nr. EDZL-02-1/54 "Rail Baltica Rīgas dzelzceļa tilta, uzbūruma un Rīgas Centrālās pasažieru stacijas kompleksās apbūves būvprojekta izstrāde un būvdarbi". 28.08.2019. tika parakstīta Vienošanās par Līguma pārjaunojumu.
- ⁹⁰ SIA "Eiropas dzelzceļa līnijas" 24.04.2024. elektroniski iesniegtais skaidrojums Valsts kontrolei.

- ⁹¹ Satiksmes ministrijas 16.05.2019. vēstule Nr. 18-01/1542 "Par Rail Baltica dzelzceļa tilta, uzbēruma un Rīgas Centrālās pasažieru stacijas kompleksās apbūves būvprojekta un būvdarbu līgumu" adresēta SIA "Eiropas dzelzceļa līnijas".
- ⁹² SIA "Eiropas dzelzceļa līnijas" un pilnsabiedrības "BERERIX" 29.05.2019. līgums Nr.EDZL-02-1/54 "Rail Baltica Rīgas dzelzceļa tilta, uzbēruma un Rīgas Centrālās pasažieru stacijas kompleksās apbūves būvprojekta izstrāde un būvdarbi".
- ⁹³ Pieejams: <https://www.eis.gov.lv/EKEIS/Supplier/Procurement/22861> (skatīts 09.04.2024.).
- ⁹⁴ SIA "Eiropas dzelzceļa līnijas" 06.02.2024. vēstule Nr.2.3.N/2024-645 "Par veicamo darbu cenu pieaugumu Rīgas Centrālās stacijas projektā" Satiksmes ministrijai.
- ⁹⁵ 15.11.2018. *Rail Baltica: Preparation of the Operational Plan of the Railway Final Study Report*.
- ⁹⁶ 29.07.2020 izmaiņu rīkojums RCBX004 "Pārskatītais projekts un jauns sliežu ceļu izkārtojums "10+4", 22.06.2021. izmaiņu rīkojums RCBX015: *Construction costs due to 10+4 design changes*.
- ⁹⁷ 15.11.2018. *Rail Baltica: Preparation of the Operational Plan of the Railway Final Study Report*.
- ⁹⁸ *Rail Baltica Riga Node Operation Optimisation Study. Final version. Final Report*. Pieejama: https://www.railbaltica.org/wp-content/uploads/2021/10/2020-01-18_Riga-Node-Study-Final-report-For-Publishing-Final-with-annexes.pdf (skatīts 06.06.2024.).
- ⁹⁹ AS "RB Rail" 21.09.2018. e-pasta vēstule Satiksmes ministrijas un SIA "Eiropas dzelzceļa līnijas" darbiniekiem "On Riga mode meeting 1 October". AS "RB Rail" sniedza informāciju, ka e-pastā paredzētā tikšanās faktiski notika 28.09.2019. kā arī iesniedza tajā sniegto prezentāciju "Operational plan. Operational situation in Riga node (preliminary study report)", kurā ir ietverta informācija par sliežu ceļu izkārtojumu.
- ¹⁰⁰ AS "RB Rail" 03.10.2018. e-pasta vēstule Satiksmes ministrijas un SIA "Eiropas dzelzceļa līnijas" darbiniekiem "Rail Baltica Operational Plan Concept - Technical Working Group / Preliminary Study Report for review", kuras pielikumā tika pievienota arī Operacionālā plāna melnraksta versija. Tās 252. lapā ir ietverta norāde par vismaz četrus sliežu ceļu skaita nepieciešamību Rīgas Centrālajā stacijā.
- ¹⁰¹ SIA "Eiropas dzelzceļa līnijas" 04.06.2024. Nr.2.3.N/2024-2964 "Par Valsts kontroles ziņojuma projektiem revīzijas lietā Nr. 2.4.1-44/2023" un 06.06.2024. elektroniski e-pastā sniegtais papildu skaidrojums.
- ¹⁰² 29.07.2020 izmaiņu rīkojums RCBX004 "Pārskatītais projekts un jauns sliežu ceļu izkārtojums "10+4", 22.06.2021. izmaiņu rīkojums RCBX015: *Construction costs due to 10+4 design changes*.
- ¹⁰³ SIA "Eiropas dzelzceļa līnijas" 16.10.2019. vēstule Nr.EDZL-NOS-2019/649 "Par Rīgas Centrālās stacijas sliežu ceļu izvietojuma izmaiņām" Satiksmes ministrijai.
- ¹⁰⁴ Satiksmes ministrijas 18.10.2019. vēstule Nr. 18-02/3167 "Par Rīgas Centrālās stacijas sliežu ceļa izvietojuma izmaiņām" SIA "Eiropas dzelzceļa līnijas".
- ¹⁰⁵ Satiksmes ministrijas 13.11.2019. vēstule Nr. 18-02/3436 "Par Rīgas Centrālās stacijas sliežu ceļu izvietojuma izmaiņām" SIA "Eiropas dzelzceļa līnijas".
- ¹⁰⁶ SIA "Eiropas dzelzceļa līnijas" 16.12.2019. vēstule Nr. EDZL-NOS-2019/807 Satiksmes ministrijai.
- ¹⁰⁷ SIA "Eiropas dzelzceļa līnijas" 30.12.2019. vēstule Nr. EDZL-NOS-2019/868 "Precizējums par Rīgas Centrālās stacijas sliežu ceļu izvietojuma izmaiņām" Satiksmes ministrijai.
- ¹⁰⁸ 07.01.2020. *Rail Baltica* projekta progressa sanāksmes protokols.
- ¹⁰⁹ Satiksmes ministrijas 14.01.2020. vēstule Nr. 18-01/140 "Par Rīgas Centrālās stacijas sliežu ceļu izvietojuma izmaiņām" SIA Eiropas dzelzceļa līnijas".
- ¹¹⁰ 29.07.2020. izmaiņu rīkojums RCBX004 "Pārskatītais projekts un jauns sliežu ceļu izkārtojums "10+4".
- ¹¹¹ SIA "Eiropas dzelzceļa līnijas" 22.03.2024. elektroniski iesūtītā informācija Valsts kontrolei- "Skaidrojums par sliežu ceļa skaitu".
- ¹¹² SIA "Eiropas dzelzceļa līnijas" 30.10.2020. vēstule Nr. 2.4.N/2020-1109 "Par SIA "Eiropas dzelzceļa līnijas" noslēgto līgumu "Rail Baltica Rīgas dzelzceļa tilta, uzbēruma un Rīgas Centrālās pasažieru stacijas kompleksās apbūves būvprojekta izstrāde un būvdarbi"" Satiksmes ministrijai.
- ¹¹³ SIA "Eiropas dzelzceļa līnijas" 01.11.2021. vēstule Nr. 2.4.N/2021-1104 "Par Pilnsabiedrības BERERIX rēķina Nr.2021-11 apmaksu" Satiksmes ministrijai.
- ¹¹⁴ SIA "Eiropas dzelzceļa līnijas" 17.06.2022. vēstule Nr. 2.4.N/2022-672 "Par Pilnsabiedrības BERERIX rēķina Nr.2022-24 apmaksu" Satiksmes ministrijai.
- ¹¹⁵ SIA "Eiropas dzelzceļa līnijas" 23.04.2023. vēstule Nr. 2.3.N/2023-1135 "Par Rail Baltica projekta īstenošanai nepieciešamā finansējuma detalizāciju" Satiksmes ministrijai.
- ¹¹⁶ SIA "Eiropas dzelzceļa līnijas" 28.03.2024. vēstule Nr. 2.3.N/2024-1691 "Par inflācijas izmaksu indeksācijai nepieciešamo finansējumu" un SIA "Eiropas dzelzceļa līnijas" 09.04.2024. vēstule Nr. 09-01/1397 "Par būvniecības izmaksu indeksācijas rēķinu apmaksu" Satiksmes ministrijai.
- ¹¹⁷ Satiksmes ministrijas Informatīvais ziņojums "Par Rail Baltica projekta progresu Latvijā un Rail Baltica projekta Latvijas prioritārajām aktivitātēm Baltijas valstu pieteikumā "Eiropas infrastruktūras savienošanas instrumenta" sestajam projektu uzsaukumam". Tiesību aktu lietas Nr. TA-224. 18.02.2020. izskatīts Ministru kabinetā.
- ¹¹⁸ Satiksmes ministrijas Informatīvais ziņojums "Par Rail Baltica projekta progresu Latvijā un Rail Baltica projekta Latvijas prioritārajām aktivitātēm Baltijas valstu pieteikumā "Eiropas infrastruktūras savienošanas instrumenta" sestajam projektu uzsaukumam". Tiesību aktu lietas Nr. TA-224. 18.02.2020. izskatīts Ministru kabinetā.
- ¹¹⁹ Innovation and Networks Executive Agency and "RB RAIL" AS, Ministry of Economy and Communications of the Republic of Estonia, Ministry of Transport of the Republic of Latvia and Ministry of Transport and Communications of the Republic of Lithuania, 13.11.2020. Grant Agreement No INEA/CEF/TRAN/M2019/2098073.
- ¹²⁰ Valsts kontroles 22.03.2024. intervijas protokols ar SIA "Eiropas dzelzceļa līnijas".
- ¹²¹ SIA "Eiropas dzelzceļa līnijas" 19.02.2024. vēstule Nr. 2.3.N/2024-867 "Par statusu un izmaksām Rīgas Centrālās un Rīgas Lidostas staciju un piegulošās infrastruktūras būvniecībā" Satiksmes ministrijai.

- ¹²² Satiksmes ministrijas 13.05.2024. informatīvais ziņojums “Par Rail Baltica projekta tvērumu un īstenošanas plāniem, nodrošinot projekta funkcionalitāti un starpvalstu dzelzceļa līniju savienojumu” (TAP tiesību aktu lietas Nr. 23-TA-3176 (IP)). Dati uz 30.11.2023. Vēl nav izskatīts Ministru kabinetā.
- ¹²³ Innovation and Networks Executive Agency and “RB RAIL” AS, Ministry of Economy and Communications of the Republic of Estonia, Ministry of Transport of the Republic of Latvia and Ministry of Transport and Communications of the Republic of Lithuania, 23.11.2015. Grant Agreement No INEA/CEF/TRAN/M2014/1045990.
- ¹²⁴ Innovation and Networks Executive Agency and “RB RAIL” AS, Ministry of Economy and Communications of the Republic of Estonia, Ministry of Transport of the Republic of Latvia and Ministry of Transport and Communications of the Republic of Lithuania, 13.11.2020. Grant Agreement No INEA/CEF/TRAN/M2019/2098073.
- ¹²⁵ Innovation and Networks Executive Agency and “RB RAIL” AS, Ministry of Economy and Communications of the Republic of Estonia, Ministry of Transport of the Republic of Latvia and Ministry of Transport and Communications of the Republic of Lithuania, 19.10.2021. Grant Agreement No INEA/CEF/TRAN/M2020/2428991.
- ¹²⁶ Innovation and Networks Executive Agency and “RB RAIL” AS, Ministry of Economy and Communications of the Republic of Estonia, Ministry of Transport of the Republic of Latvia and Ministry of Transport and Communications of the Republic of Lithuania, 18.10.2022. Grant Agreement No Project 101079279 -21-EU-TC-RBGP Part VII C.
- ¹²⁷ Innovation and Networks Executive Agency and “RB RAIL” AS, Ministry of Economy and Communications of the Republic of Estonia, Ministry of Transport of the Republic of Latvia and Ministry of Transport and Communications of the Republic of Lithuania, 09.10.2023. Grant Agreement No Project 101122614 — 22-EU-TC-RBGP Part VIII C; 09.10.2023. Grant Agreement No Project 101122611 — 22-EU-TG-RBGP Part VIII G.
- ¹²⁸ Satiksmes ministrijas 13.05.2024. informatīvais ziņojums “Par Rail Baltica projekta tvērumu un īstenošanas plāniem, nodrošinot projekta funkcionalitāti un starpvalstu dzelzceļa līniju savienojumu” (TAP tiesību aktu lietas Nr. 23-TA-3176 (IP)). Vēl nav izskatīts Ministru kabinetā.
- ¹²⁹ SIA “Eiropas dzelzceļa līnijas” 07.02.2024. iesniegtais fails “Copy of Task1 tables_ indexation CEF1_CEF6_sent 06022024_REV2”.
- ¹³⁰ SIA “Eiropas dzelzceļa līnijas” 19.02.2024. SIA vēstule Nr.2.3.N/2024-867 “Par statusu un izmaksām Rīgas Centrālās un Rīgas Lidostas staciju un piegulošās infrastruktūras būvniecībā” Satiksmes ministrijai.
- ¹³¹ Satiksmes ministrijas informatīvais ziņojums “Par Rail Baltica projektam nepieciešamo finansējumu” (TAP tiesību aktu lietas numurs 23-TA-1600 (IP) Tiesību aktu portālā pieejamā 26.06.2023.versija.
- ¹³² Satiksmes ministrijas informatīvā ziņojuma projekts “Par Rail Baltica projektam nepieciešamo finansējumu” (TAP tiesību aktu lietas numurs 23-TA-1600 (IP), versija 7.0.
- ¹³³ Satiksmes ministrijas informatīvais ziņojums “Par Rail Baltica projektam nepieciešamo finansējumu” (TAP tiesību aktu lietas numurs 23-TA-1600 (IP). Izskatīts Ministru kabinetā 10.10.2023. (protokols Nr. 50, 55. §)
- ¹³⁴ Satiksmes ministrijas informatīvais ziņojums “Par Rail Baltica starptautisko staciju būvdarbiem” (TAP tiesību aktu lietas numurs 24-TA-1376 (IP) 1.0 Redakcija (31.05.2024.), vēl nav izskatīts Ministru kabinetā.
- ¹³⁵ 30.04.2017. Rail Baltica Global Project Cost-Benefit Analysis. Executive summary. P 143, pieejams: http://www.railbaltica.org/wp-content/uploads/2017/04/RB_CBA_FINAL_REPORT_0405.pdf. (skatīts 13.03.2024.).
- ¹³⁶ Informācija pieejama: <https://www.railbaltica.org/about-rail-baltica/tehnical-params/> un <https://edzl.lv/par-rail-baltica/kartes/rail-baltica-latvija-kartes> (skatīts 03.04.2024.)
- ¹³⁷ 30.04.2017. Rail Baltica Global Project Cost-Benefit Analysis. Executive summary. Pieejama: https://www.railbaltica.org/wp-content/uploads/2017/04/RB_CBA_EXECUTIVE_SUMMARY_0405.pdf. (skatīts 21.02.2024.).
- ¹³⁸ 30.04.2017. Rail Baltica Global Project Cost-Benefit Analysis. Executive summary, summējot aplēses – Railway, Crossings, Bridges, Tunnels, Noise walls.
- ¹³⁹ SIA “Eiropas dzelzceļa līnijas” 28.03.2024.elektroniski iesūtītā informācija Valsts kontrolei.
- ¹⁴⁰ SIA “Eiropas dzelzceļa līnijas” 28.03.2024.elektroniski iesūtītā informācija Valsts kontrolei.
- ¹⁴¹ SIA “Eiropas dzelzceļa līnijas” 28.03.2024.elektroniski iesūtītā informācija Valsts kontrolei. Aplēses iekļauj prognozēto inflāciju.
- ¹⁴² Satiksmes ministrijas 06.06.2024. vēstule Nr.09-02/2123 “Par Valsts kontroles situācijas izpētes ziņojuma projektu” 1. pielikums “Rail Baltica projekta vēsturisko kapitālizmaksu attīstība (2017-2023).
- ¹⁴³ Informācija pieejama: <https://www.railbaltica.org/lv/apstiprinatas-rail-baltica-buvprojektesanas-vadlinijas/> (skatīts 02.04.2024.).
- ¹⁴⁴ AS “RB Rail” Design Guidelines. Table of Contents and version management. 29.12.2023. 3.3. Implemented changes register.
- ¹⁴⁵ AS “RB Rail” 06.06.2024. vēstules Nr.1.14o/LV-2024-39 “Par informācijas sniegšanu saistībā ar izpētes ziņojuma projekta “Rail Baltica Latvijas posma tvēruma izmaiņu pieņemšanas gaitu” precizēšanu” 1.pielikums.
- ¹⁴⁶ SIA “Eiropas dzelzceļa līnijas” 07.02.2024. rakstiski iesniegtais skaidrojums Valsts kontrolei.
- ¹⁴⁷ Publiskas personas finanšu līdzekļu un mantas izšķērdēšanas novēršanas likuma 3. panta 1. punkts.
- ¹⁴⁸ SIA “Eiropas dzelzceļa līnijas” un E.R.B. RAIL JV PS 21.12.2023. Contract agreement on Rail Baltica mainline construction in Latvia.
- ¹⁴⁹ Satiksmes ministrijas informatīvais ziņojums “Par Rail Baltica projekta pamatprasmes būvniecības iepirkumu” (TAP tiesību aktu lietas numurs 23-TA-3099 (IP). Izskatīts Ministru kabinetā 19.12.2023. (protokols Nr. 62 110. §).
- ¹⁵⁰ Informatīvais ziņojums “Par Rail Baltica projekta pamatprasmes būvniecības iepirkumu” (TAP tiesību aktu lietas numurs 23-TA-3099 (IP). Izskatīts Ministru kabinetā 19.12.2023. (protokols Nr. 62, 110. §).
- ¹⁵¹ SIA “Eiropas dzelzceļa līnijas” 01.09.2023. vēstule Nr.2.3.N/2023-2682 “Par atļauju slēgt līgumu”. Adresēta Satiksmes ministrijai.
- ¹⁵² Satiksmes ministrijas 13.05.2024. informatīvais ziņojums “Par Rail Baltica projekta tvērumu un īstenošanas plāniem, nodrošinot projekta funkcionalitāti un starpvalstu dzelzceļa līniju savienojumu” (TAP tiesību aktu lietas Nr. 23-TA-3176 (IP)). Vēl nav izskatīts Ministru kabinetā.

¹⁵³ Satiksmes ministrijas 13.05.2024. informatīvais ziņojums “Par *Rail Baltica* projekta tvērumu un īstenošanas plāniem, nodrošinot projekta funkcionalitāti un starpvalstu dzelzceļa līniju savienojumu” (TAP tiesību aktu lietas Nr. 23-TA-3176 (IP)). Vēl nav izskatīts Ministru kabinetā.

¹⁵⁴ Satiksmes ministrijas 13.05.2024. informatīvais ziņojums “Par *Rail Baltica* projekta tvērumu un īstenošanas plāniem, nodrošinot projekta funkcionalitāti un starpvalstu dzelzceļa līniju savienojumu” (TAP tiesību aktu lietas Nr. 23-TA-3176 (IP)). Vēl nav izskatīts Ministru kabinetā.

¹⁵⁵ Eiropas Parlamenta un Padomes Regula (ES) Nr. 1316/2013 (11.12.2013.), ar ko izveido Eiropas infrastruktūras savienošanas instrumentu, groza Regulu (ES) Nr. 913/2010 un atceļ Regulu (EK) Nr. 680/2007 un Regulu (EK) Nr. 67/2010 12. panta 3. punkts.