

# UZŅĒMĒJDARBĪBAS ATTĪSTĪBA UN INVESTĪCIJU PROJEKTU ĪSTENOŠANA PAŠVALDĪBĀS

## PIEEJAMĀS FINANSĒJUMS PUBLISKĀM INVESTĪCIJĀM UZŅĒMĒJDARBĪBAS VEICINĀŠANAI

Darbības programma "Izaugsme un nodarbinātība"

### 3. Prioritārais virziens "Mazo un vidējo komersantu konkurētspēja"

Specifiskais atbalsta mērķis jeb

**SAM 3.3.1.**

"Palielināt privāto investīciju apjomu reģionos, veicot ieguldījumus uzņēmējdarbības attīstībai atbilstoši pašvaldību attīstības programmās noteiktajai teritoriju ekonomiskajai specializācijai un balstoties uz vietējo uzņēmēju vajadzībām"

€

**106 954 522** EUR

L.sk. ERAF **56 913 087** EUR

### 5. Prioritārais virziens "Vides aizsardzība un resursu izmantošanas efektivitāte"

Specifiskais atbalsta mērķis jeb

**SAM 5.6.2.**

"Teritoriju revitalizācija, reģenerējot degradētās teritorijas atbilstoši pašvaldību integrētajām attīstības programmām"

€

**382 884 648** EUR

L.sk. ERAF **237 297 370** EUR

**KOPĀ: 489 839 170** EUR L.sk. ERAF **294 210 457** EUR

Finansējuma saņēmējs: pašvaldības vai sadarbības partneris (komersants)

## INVESTĪCIJU PROJEKTU FINANSĒŠANAS IESPĒJAS, PIESAISTOT ES LĪDZFINANSĒJUMU

ES līdzfinansējums	Ja projektu īsteno pašvaldība	Ja projektā ir piesaistīts sadarbības partneris komersants
Komersanta līdzfinansējums	līdz <b>85%</b>	līdz <b>55%</b>
Finansējuma saņēmējs	0	ne mazāks kā <b>25%</b>
Lietošanas mērķis	pašvaldība	sadarbības partneris (komersants)
Uzņemas visus riskus un atbild par iznākuma rādītāju sasniegšanu	veido <b>universālu</b> uzņēmējdarbības infrastruktūru	veido uzņēmējdarbībai <b>pielāgotu</b> infrastruktūru
Lietošanas tiesību piešķiršana	pašvaldība	sadarbības partneris (komersants)
Īstenoto projektu skaits	publiskā izsole	saskaņā ar sadarbības līgumu
	<b>229</b>	<b>0</b>

## FINANSĒJUMS UZŅĒMĒJDARBĪBAS VEICINĀŠANAI PĀRSVARĀ IZMANTOTS CEĻU/IELU BŪVEI

Secinājums: Lielākā daļa no pieejamā finansējuma izlietota ceļu būvniecības projektiem, kas nebija galvenā darbības prioritāte atbilstoši noslēgtajam Partnerības līgumam un Darbības programmā noteiktajam.

### Finansējuma sadalījums SAM 3.3.1 projektiem



- 81%** Ceļu/ielu un ar to saistītās infrastruktūras izbūve
- 14%** Ēkas būvniecības un ceļu/ielu infrastruktūras izbūve
- 5%** Ēkas būvniecība/pārbūve uzņēmējdarbības vajadzībām
- 1%** Komunikāciju infrastruktūras izbūve/ierīkošana

Plānotais finansējums darbības programmā ceļu projektiem **6%**

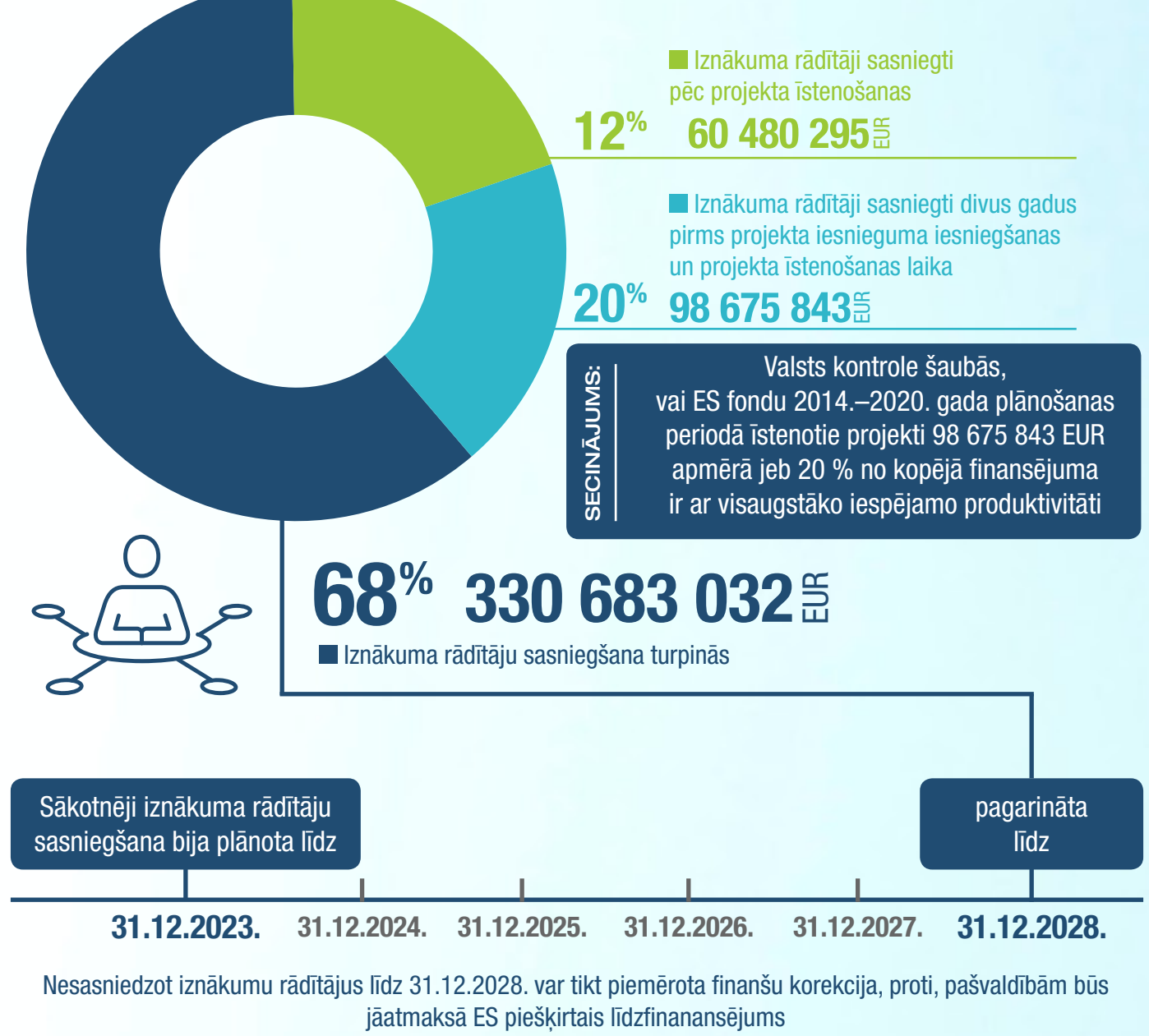
### Finansējuma sadalījums SAM 5.6.2. projektiem



- 53%** Ceļu/ielu un ar to saistītās infrastruktūras izbūve
- 28%** Ēkas būvniecības un ceļu/ielu infrastruktūras izbūve
- 18%** Ēkas būvniecība/pārbūve uzņēmējdarbības vajadzībām
- 1%** Relaksācijas zonas izveide
- 1%** Ielu un tiltu pārbūve

Plānotais finansējums darbības programmā ceļu projektiem **14%**

## PLĀNOTO REZULTĀTU IZPILDES PAKĀPE 2024. GADA SĀKUMĀ



## KĀDI IR GALVENIE IEMESLI ZAUDĒTĀM IESPĒJĀM?

Atbildība par tādām SAM 3.3.1. un SAM 5.6.2. projektu īstenošanu, kas nav pietiekami veicinājuši uzņēmējdarbību un nav sekmējuši arī investīciju piesaisti pašvaldībās, faktiski ir visām iesaistītajām pusēm: pašvaldībām, plānošanas reģioniem, Reģionālās attīstības koordinācijas padomei, VARAM un CFLA. To apliecina revīzijā konstatētās neatbilstības attīstības plānošanas, finanšu vadības, projektu vadības, kā arī uzraudzības pār projektu īstenošanu procesos.

### 1. Pašvaldības nav pienācīgi izpildījušas savu "mājas darbu"

Pašvaldības ne vienmēr veic visaptverošu, uz datiem un aprēķiniem balstītu, uzņēmējdarbības un investīciju piesaistes jomas analīzi, t.i. ne vienmēr tiek noteikti kavējošie faktori

Investīciju plānošana degradēto teritoriju revitalizācijai nebija sistemātiski plānota

Investīciju plānošana uzņēmējdarbības attīstībai ne vienmēr ir sistemātiska un balstīta uz finansālajām iespējām, bet gan ir pakārtota ES fondu un citu ārvalstu finanšu instrumentu pieejamībai konkrētajā laika posmā.

### 2. Normatīvajā regulējumā paredzētais kontroles mehānisms nav pilnībā nodrošinājis, ka tiek izslēgti neefektīvi un neproduktīvi investīciju projekti

Ideju atlases kārtā izvērtējot projektu tehniskā, vērtējot noteikto formāli dokumentāciju, nevis projektu pēc būtības

Visaptveroša tirgus izvērtēšana komersantu apliecinājumu iesniegšanu

Tādiem projektiem, kuriem iznākuma rādītāji tika sasniegti divus gadus pirms projekta iesniegšanas, nav pierādīts vai to sasniegšanu veicināja projekta aktivitātes

Plānotā projektu atdevē pret ERAF finansējumu, nevis pret kopējo publisko investīciju apjomu

### 3. Nepietiekama pašvaldību, plānošanas reģionu un LIAA sadarbība

#### SADARBĪBA AR PLĀNOŠANAS REĢIONIEM

Plānošanas reģionu loma (izņemot Latgales plānošanas reģionu) uzņēmējdarbības un investīciju piesaistes jomā ir formāla un nedod lielu pievienoto vērtību pašvaldībām uzņēmējdarbības veicināšanā un investīciju piesaistē

Reģionālā līmenī nav panākta vienošanās, un attīstības plānošanas dokumentos nav noteikta reģionu un pašvaldību ekonomiskā specializācija jeb profilēšana uzņēmējdarbības jomās

#### SADARBĪBA AR LIAA

LIAA nebija iesaistīta pašvaldību investīciju projektu plānošanas un īstenošanas procesā – no idejas aprīpinašanas līdz pat izsoles rīkošanai nomas objektiem

Stratēģiski svarīgu investīciju projektu piesaistes metodoloģija POLARIS palika "uz papīra", tikai 10% pašvaldības norādīja, ka izprot tās būtību

Valsts platformas biznesa attīstībai *business.gov.lv* nav pietiekami popularizēta pašvaldību vidū, kas savukārt vairo informācijas trūkumu un palielina administratīvos resursus

## REVĪZIJĀ SNIEGTIE IETEIKUMI

<b>PAŠVALDĪBAS</b>	Veiks visaptverošu uzņēmējdarbības un investīciju piesaistes vides analīzi, iesaistot visas ieinteresētās puses	Vērtēs sasniegtos rezultātus, analizējot cēloņsakarības	Nodrošinās sistemātisku darbu ar degradēto teritoriju apsaimniekošanu	Nodrošinās uzņēmējiem svarīgas informācijas vieglu piekļuvi pašvaldības tīmekļvietnē
<b>VARAM</b>	Noteiks vienotus uzņēmējdarbības un investīciju piesaistes uzraudzības rādītājus	Veicinās labās prakses un pieredzes apmaiņu par pašvaldības ekonomiskās specializācijas noteikšanas priekšrocībām	Izvērtēs pašvaldībās esošo uzņēmējdarbības speciālistu kapacitāti un atdevi	Izvērtēs riskus un noteiks to mazināšanas pasākumus uzņēmējdarbības veicināšanas aktivitātēm ES 2021.–2027. struktūrfondu plānošanas periodam
<b>LIAA</b>	Izstrādās rīcības plānu sadarbības veicināšanai ar pašvaldībām, tai skaitā:		veicinās pašvaldību izpratni par iespējam lielo investīciju projektu īstenošanai īpaši paredzētā kārtībā	
			veicinās valsts platformas biznesa attīstībai <i>business.gov.lv</i> centralizētu izmantošanu	

ERAF – Eiropas Reģionālās attīstības fonds  
LIAA – Latvijas Investīciju un attīstības aģentūra

VARAM – Viedās administrācijas un reģionālās attīstības ministrija

ES – Eiropas Savienība  
CFLA – Centrālā finanšu un līgumu aģentūra



Latvijas Republikas  
Valsts kontrole

ATBILDĪGUMS

SADARBĪBA

ATTĪSTĪBA

© Valsts kontrole